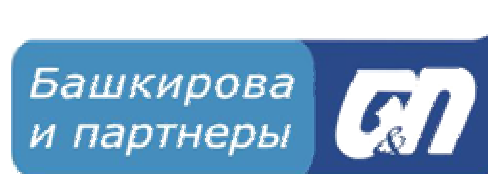




**Независимый институт
социальной политики**

Тел. (495) 786 6718, факс (495) 692 9651,
<http://www.socpol.ru>



**ООО «Башкирова и
партнеры»**

Тел./факс: (495) 651-94-99,
<http://www.bashkirova-partners.ru>

**Индекс потребительских настроений
(апрель 2009 г.)¹**

1. Методология Индекса потребительских настроений

Индекс потребительских настроений представляет собой новый макроэкономический индикатор, разработанный Фондом ИПН для России. Аналогом ИПН является показатель, известный в США как Consumer Sentiment Index (CSI). CSI рассчитывается Институтом Социальных Исследований при Мичиганском Университете (Энн-Арбор, США) с 1946 г. и используется в качестве инструмента для прогнозирования потребительского поведения. В настоящее время ИПН регулярно измеряется не только в США, но и в большинстве развитых стран. В России мониторинг ИПН ведет свою историю с 1993 г. В 2004-2008 гг. данный проект осуществлялся Независимым Институтом Социальной политики (НИСП), фондом ИПН и Аналитическим центром Ю.Левады при поддержке Сбербанка РФ.

В контексте мирового финансового кризиса ожидания потребителей относительно своих доходов и сбережений приобретают важное политическое значение, поэтому компания «Башкирова и партнеры» совместно с Независимым институтом социальной политики в 2009 году возобновили этот проект в России.

ИПН рассчитывается на основании репрезентативного опроса взрослого населения России (n=1500). Для расчета индекса анализируются ответы респондентов на пять основных вопросов, список которых представлен ниже:

1. Как изменилось материальное положение вашей семьи за последний год?
2. Как, по-вашему, изменится материальное положение вашей семьи в ближайший год?
3. Если говорить об экономических условиях в стране в целом, как Вы считаете, следующие 12 месяцев будут для экономики страны хорошим временем или плохим?
4. А если говорить о следующих ПЯТИ ГОДАХ, то они будут для экономики страны хорошим или плохим временем?
5. Если говорить о крупных покупках для дома (таких как мебель, холодильник, бытовая электроника, телевизор), то, как Вы считаете, сейчас в целом хорошее или плохое время для того, чтобы делать такие покупки?

ИПН рассчитывается по следующей формуле: сначала вычисляется частный индекс для каждого из вопросов, для чего из суммы положительных ответов на вопрос вычитается сумма отрицательных и прибавляется сто, чтобы избежать отрицательных величин. Совокупный Индекс является средним арифметическим частных индексов.

¹ Отчет подготовлен Малковой М.А.

2. Динамика основных компонент Индекса потребительских настроений

Для того, чтобы сравниваемые нами показатели по годам были максимально сопоставимы, и поскольку в 2009 г. мы имеем данные за февраль и апрель, то и за предыдущие года мы возьмем точки замера в начале года. В силу отсутствия данных за февраль и апрель, будем пользоваться январскими массивами.

Период экономического роста действительно сопровождался улучшением ситуации с доходами населения. Мы можем судить об этом как из Индекса потребительских настроений (рис. 1), так и из других источников данных. К примеру, доля отрицательных оценок текущего материального положения с 2000 по 2008 гг. снизилась с 47% до 20%. Однако сразу же стоит оговориться, что такое снижение происходило преимущественно не за счет роста доли семей, чье материальное положение улучшалось (такой рост составил лишь 9 п.п.), а за счет тех, кто находился в зоне стабильности (их материальное положение не улучшалось и не ухудшалось).

Однако современный мировой финансовый кризис внес свои коррективы в динамику данной компоненты ИПЦ. Если еще в июне 2008 г. 20% населения считали, что их материальное положение за последний год ухудшилось, то уже в феврале 2009 г. доля таких людей возросла до 51% (рис.1). Такой высокой доли населения с падением уровня доходов не наблюдалось ни разу на рассматриваемом нами промежутке времени. Январь 2000, когда экономика страны еще недалеко ушла от кризиса 1998-ого года, показал и то меньшую долю отрицательных оценок (47%). Конечно, нельзя не сказать, что в апреле 2009 г. ситуация выглядит более оптимистично по сравнению с февралем.

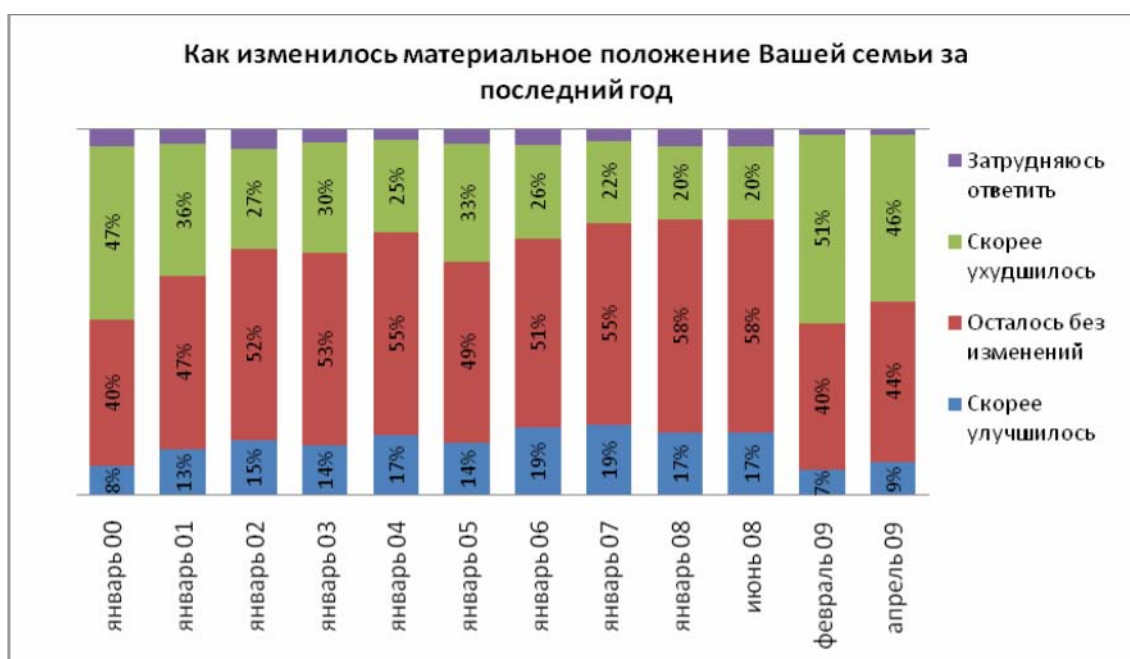


Рисунок 1 – Компонента изменения текущего материального положения семей

Такая же тенденция характерна для компоненты ожиданий изменения материального положения домохозяйств в ближайший год. На рисунке 2 мы наблюдаем, что до 2009 года ситуация постепенно улучшалась, ожидания становились более оптимистичными, что согласовано с трендом предыдущей компоненты. В феврале 2009 г. произошло резкое падение ожиданий семей относительно своего материального положения: половина респондентов считало, что оно ухудшится. В апреле такая доля сократилась до 35%.

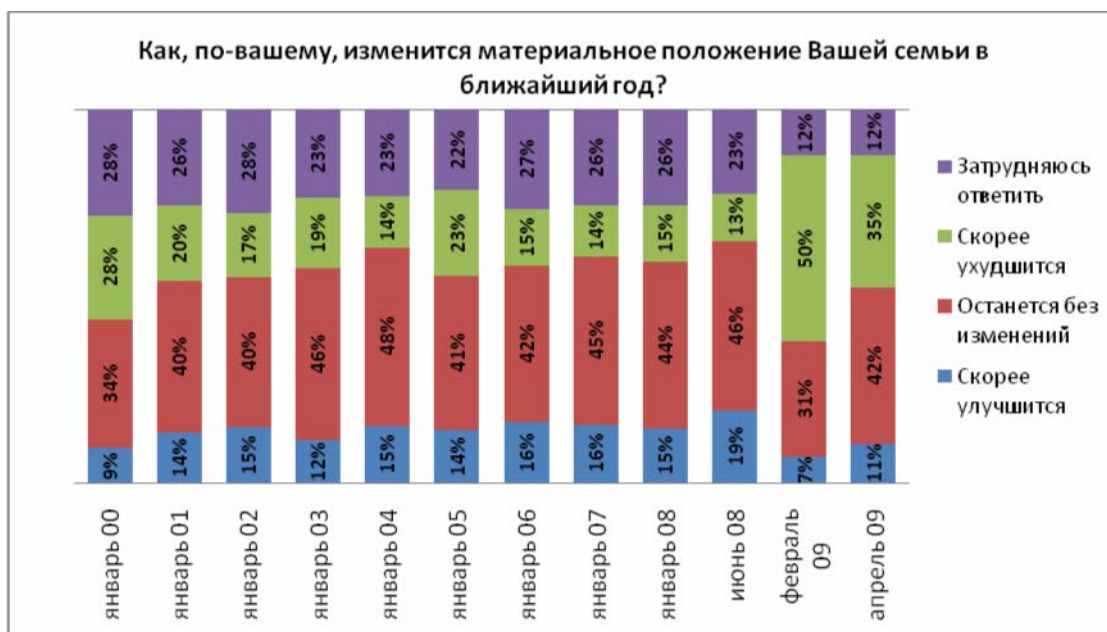


Рисунок 2 – Компонента ожиданий изменения материального положения домохозяйств в ближайший год

Далее интересно посмотреть на ожидания населения относительно краткосрочного и долгосрочного будущего экономики страны в целом. В краткосрочных ожиданиях стоит отметить большой рост в результате кризиса доли ответов «экономические условия будут плохими» и «экономические условия будут плохими, но не во всем». В феврале 2009 доля негативных ответов по этой компоненте составила 57,2%, в апреле 2009 г. – 45,9% в сравнении с 10,6% в 2008 г. Соответственно, сократились доли положительных и нейтральных ответов, а также доля закрытия «затрудняюсь ответить».



Рисунок 3 - Компонента ожиданий развития экономики через год

Что касается долгосрочного развития экономики России, то в 2009 г. доля тех, кто считает, что оно будет благополучным, практически не изменилась по сравнению с предыдущим годом (рис. 4). А вот доля, тех, кто оценивает это будущее негативно или нейтрально существенно возрасла, тем самым сократив зону неопределенности.

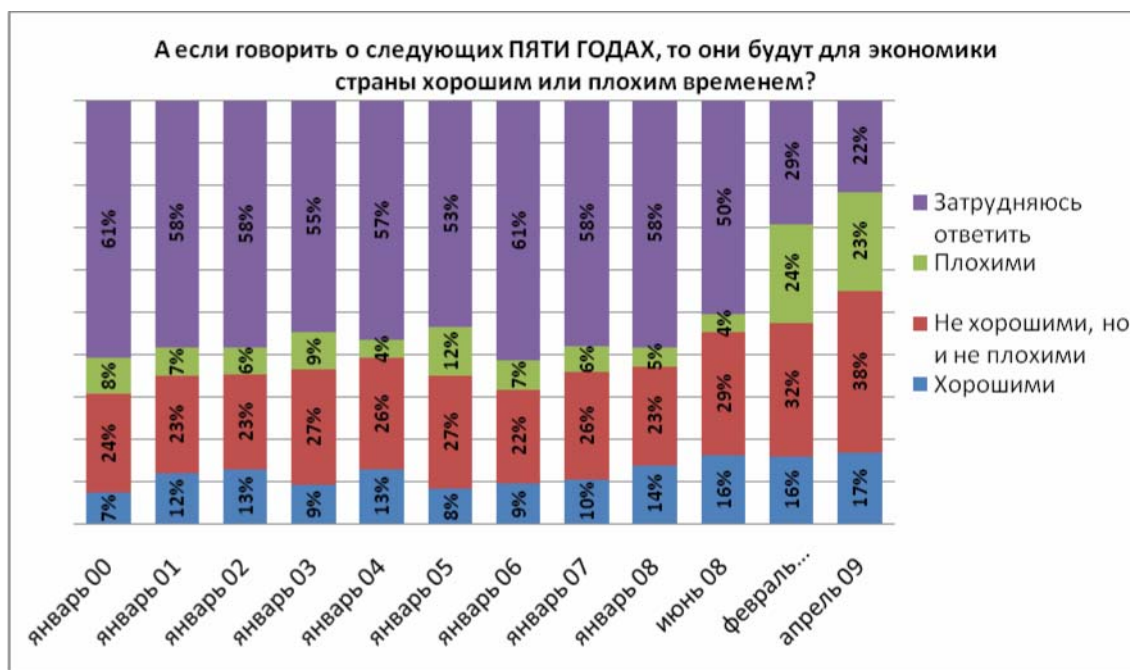


Рисунок 4 – Компонента ожиданий развития экономики через пять лет

И наконец, компонента целесообразности крупных покупок. Как и все ранее рассмотренные аспекты ИПН, данная компонента демонстрирует наиболее крупный провал в феврале 2009 г. и небольшой подъем в апреле. На настоящий момент около 40 % населения считают, что сейчас плохое время для крупных покупок. Такая же доля в 2000 году составляла 37%, а в 2008 г. – около 18%. Сокращение положительных ответов в феврале 2009 г. составило 12 п.п. по сравнению с июнем 2008 г.

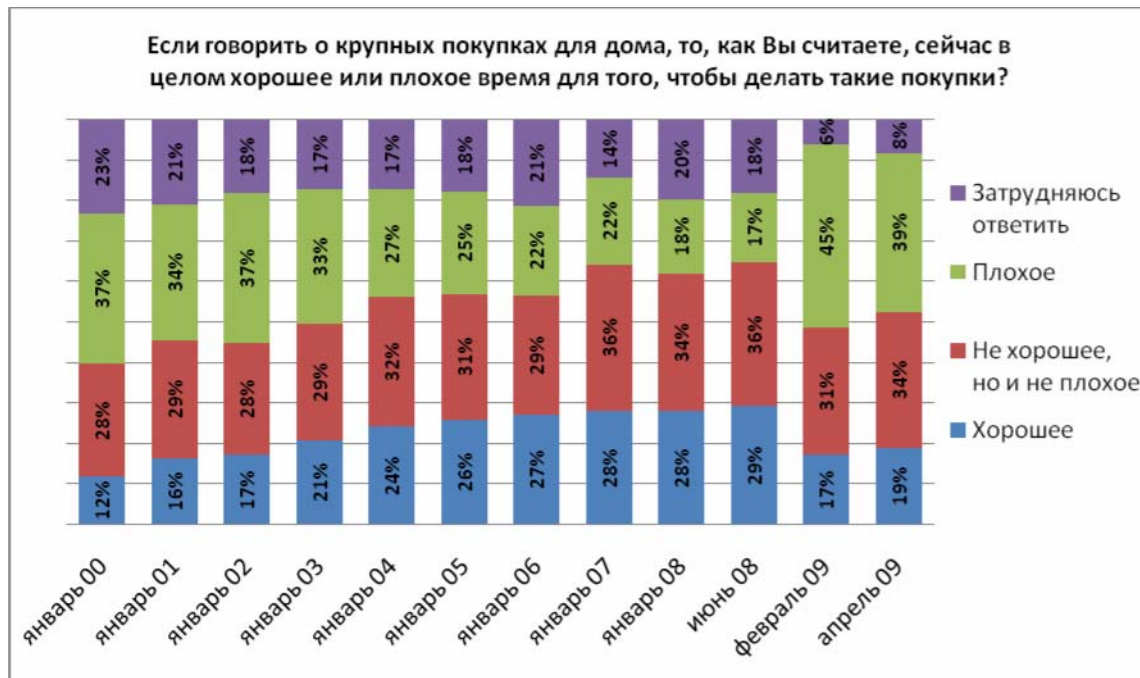


Рисунок 5 – Компонента целесообразности крупных покупок

Прежде чем говорить о частных индексах потребительского настроения, хотелось бы отметить интересную особенность. Во всех рассматриваемых нами компонентах в период кризиса произошло снижение неопределенности в ответах респондентов, что характерно даже для вопросов, касающихся краткосрочных и долгосрочных изменений в экономике страны, для которых обычно свойственен очень высокий уровень неопределенности (рис.3

и рис.4). К примеру, если до кризиса стабильно более 50% населения, а иногда и 60%, не могли ничего предположить о пятилетней перспективе развития экономики, то в феврале и апреле этого года такая доля составила менее 30% (рис. 4). Преимущественно такое снижение обусловлено ростом негативных и нейтральных ответов.

На рисунке 6 показана динамика частных индексов ИПН. Наименьшее падение в результате кризиса продемонстрировал индекс ожиданий развития экономики страны через пять лет. Это означает, что население надеется, что страна выйдет из кризисной ситуации раньше пятилетнего периода. В противовес долгосрочным ожиданиям развития экономики, индекс краткосрочных ожиданий был отмечен наибольшим падением в феврале, хотя в марте, как и все остальные индексы, вырос и сравнялся с индексом текущего состояния. Индекс потребительских ожиданий и индекс целесообразности приобретения товаров длительного пользования практически совпали в этом году как в феврале, так и в марте.

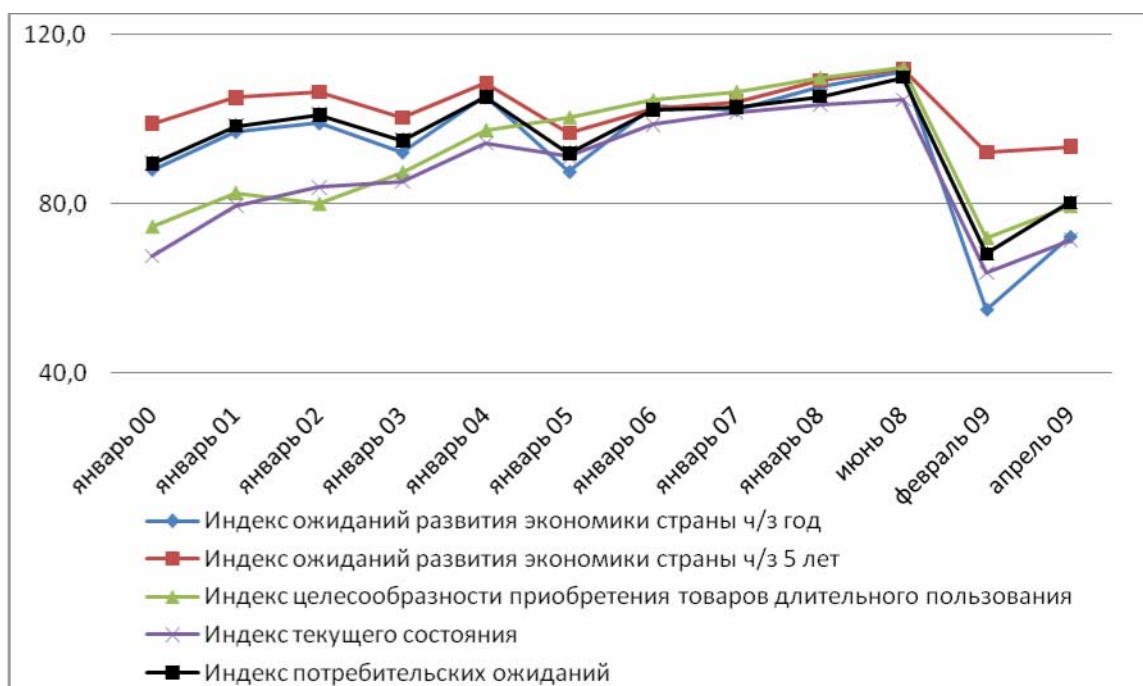


Рисунок 6 – Динамика частных индексов ИПН

В целом стоит сказать, что падение индексов в феврале было настолько значительным, что они опустились ниже отметок 2000 года, и даже апрельский рост не компенсировал этой разницы, не говоря уже о сравнении с предыдущим 2008 годом. Более того, не стоит забывать, что когда мы говорим о самых высоких показателях 2008 г., речь идет о значениях в районе 100, что означает приблизительно одинаковую долю пессимистов и оптимистов, и что в принципе нельзя назвать высоким уровнем. Замер индексов в июне 2008 г. позволяет сказать, что тогда население еще не было широко знакомо с явлением кризиса. По многим данным, российские семьи узнали о кризисе и стали ощущать его влияние начиная с августа 2008 г., хотя предпосылки его возникновения в мировой экономике эксперты датируют еще 2007 г., когда возникли проблемы на ипотечном рынке США, а далее и в других смежных финансовых сферах и не только в США.

3. Динамика Индекса потребительских настроений и его субагрегатов

В результате очерченной динамики частных индексов Индекс потребительских настроений составил в феврале 2009 г. **66,4**, а в апреле – **76,7** (для сравнения: в 2000 г. он находился на уровне 80,8, а в 2008 г. – 107,8). Значение индекса в районе 60 – 70 означает, что население преимущественно негативно оценивает текущее и будущее состояние экономики страны. На рисунке 7 видно в динамике, как такая оценка резко упала в 2009 г.

Индекс текущего состояния, который объединяет два частных индекса – индекс оценки текущего материального положения семьи и индекс целесообразности крупных покупок, менялся в 2009 г. в соответствии с динамикой ИПН (в феврале он составил 66,3), однако в апреле для него характерен наименьший рост (в апреле он составил 71,4). Индекс потребительских ожиданий, напротив, вырос в апреле в наибольшей степени из трех рассматриваемых агрегированных индексов и составил 80,3. Он объединяет в себе три частных индекса – индекс ожиданий личного материального положения через год, индексы краткосрочных и долгосрочных ожиданий относительно будущего экономики страны. Таким образом, сейчас население более оптимистично относительно будущего развития экономики и личного благосостояния, нежели текущего, что вполне логично, так как ожидания связаны с выходом экономики из кризиса.

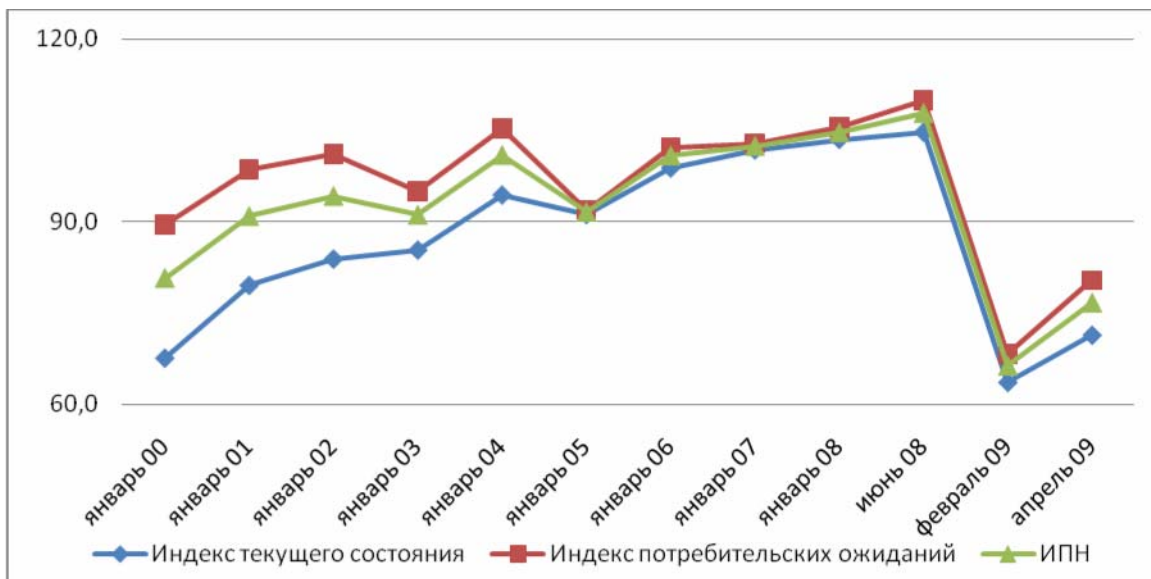


Рисунок 7 – Динамика ИПН и его субагрегатов