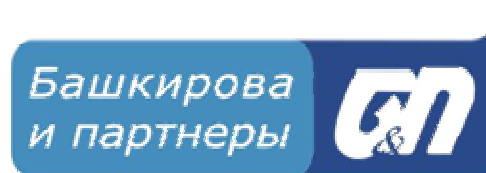


**Независимый институт
социальной политики**

Тел. (495) 786 6718, факс (495) 692 9651,
<http://www.socpol.ru>

**ООО «Башкирова и
партнеры»**

Тел./факс: (495) 651-94-99,
<http://www.bashkirova-partners.ru>

**Индекс потребительских настроений
(февраль 2009 г.)¹**

Индекс потребительских настроений представляет собой макроэкономический индикатор, разработанный Фондом ИПН для России. Аналогом ИПН является показатель, известный в США как Consumer Sentiment Index (CSI). CSI рассчитывается Институтом Социальных Исследований при Мичиганском Университете (Энн-Арбор, США) с 1946 г. и используется в качестве инструмента для прогнозирования потребительского поведения. В настоящее время ИПН регулярно измеряется не только в США, но и в большинстве развитых стран. В России мониторинг ИПН ведет свою историю с 1993 г. В 2004-2008 гг. данный проект осуществлялся Независимым Институтом Социальной политики (НИСП), фондом ИПН и Аналитическим центром Ю.Левады при поддержке Сбербанка РФ.

В контексте мирового финансового кризиса ожидания потребителей относительно своих доходов и сбережений приобретают важное политическое значение, поэтому компания «Башкирова и партнеры» в 2009 году совместно с Независимым институтом социальной политики решили возобновить этот проект в России.

ИПН рассчитывается на основании репрезентативного опроса взрослого населения России (n=1500). Для расчета индекса анализируются ответы респондентов на пять основных вопросов, список которых представлен ниже:

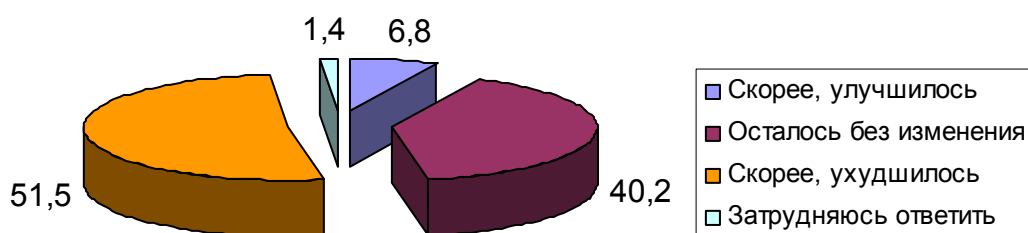
1. Как изменилось материальное положение вашей семьи за последний год?
2. Как, по-вашему, изменится материальное положение вашей семьи в ближайший год?
3. Если говорить об экономических условиях в стране в целом, как Вы считаете, следующие 12 месяцев будут для экономики страны хорошим временем или плохим?

¹ Отчет подготовлен Башкировой Е.И. и Ибрагимовой Д.Х.

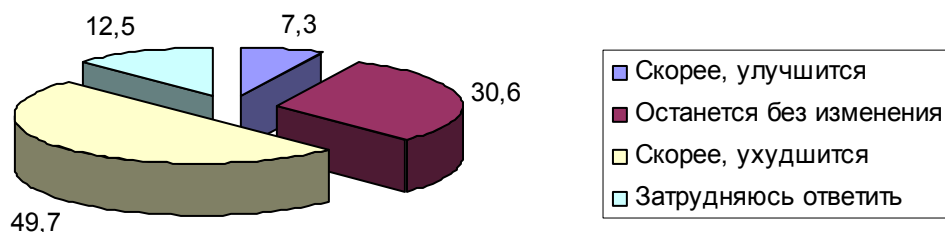
4. А если говорить о следующих ПЯТИ ГОДАХ, то они будут для экономики страны хорошим или плохим временем?
5. Если говорить о крупных покупках для дома (таких как мебель, холодильник, бытовая электроника, телевизор), то, как Вы считаете, сейчас в целом хорошее или плохое время для того, чтобы делать такие покупки?

Сегодня мы представляем вашему вниманию Индекс Потребительских Настроений, рассчитанный на основании данных опроса, полученных в феврале. Ответы респондентов на вопросы Индекса представлены на диаграммах.

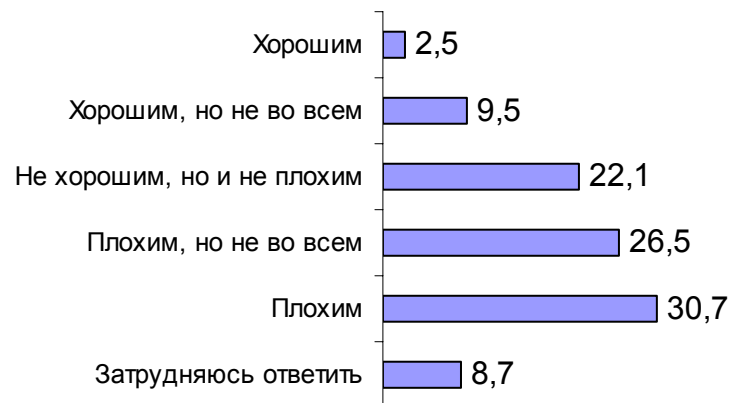
С1. Как изменилось материальное положение вашей семьи за последний год?



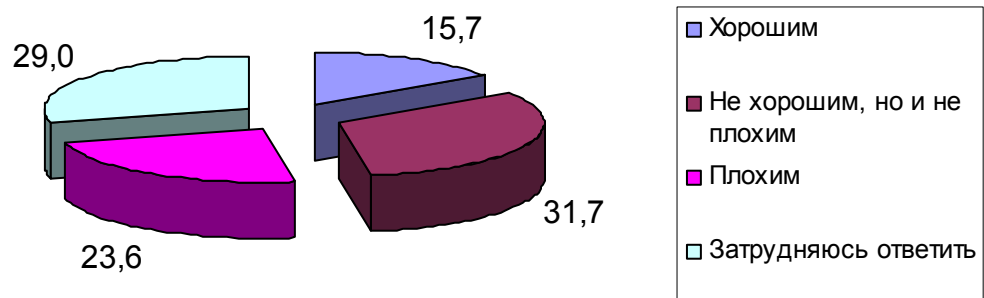
С2. Как, по-вашему, изменится материальное положение вашей семьи в ближайший год?

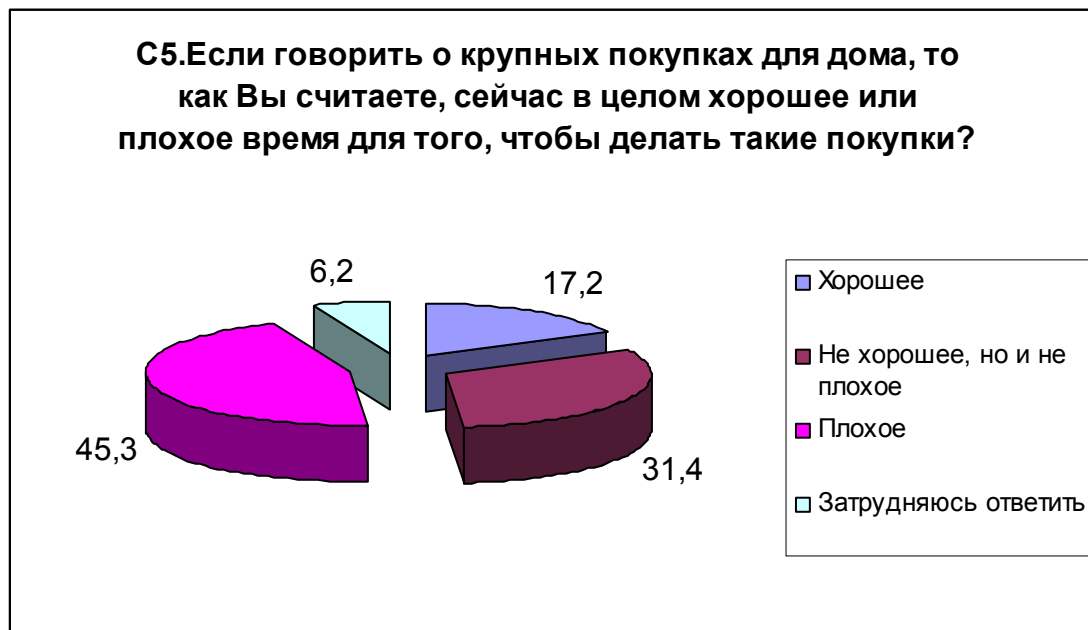


С3. Как Вы считаете, следующие 12 месяцев будут для экономики страны хорошим временем или плохим?



С4.А если говорить о следующих ПЯТИ ГОДАХ, то они будут для экономики страны хорошим или плохим временем?





ИПН рассчитывается по следующей формуле: сначала вычисляется частный индекс для каждого из вопросов, для чего из суммы положительных ответов на вопрос вычитается сумма отрицательных и прибавляется сто, чтобы избежать отрицательных величин. Совокупный Индекс является средним арифметическим частных индексов.

Расчеты выглядят следующим образом:

- $C1 = (6.8 - 51.5) + 100 = 55.3$
- $C2 = (7.3 - 49.7) + 100 = 57.6$
- $C3 = (2.5 + 9.5) - (26.5 + 30.7) + 100 = 54.8$
- $C4 = (15.7 - 23.6) + 100 = 92.1$
- $C5 = (17.2 - 45.3) + 100 = 71.9$

$$\text{ИПН} = (C1 + C2 + C3 + C4 + C5) / 5 = (55.4 + 57.6 + 54.8 + 92.1 + 71.9) / 5 = \mathbf{66.3}$$

Итак, в феврале индекс составил 66,3. Такая величина индекса свидетельствует о том, что россияне большей частью негативно оценивают экономическую ситуацию в стране. Если индекс равен 200, это означает, что все респонденты оценивают экономическое положение страны позитивно, индекс равен 100, когда суммы позитивных и негативных оценок равны.

Данные, полученные в ходе опроса, говорят о том, что кризис задел уже половину россиян, именно столько респондентов отметили в феврале ухудшение материального положения. При этом граждане нашей страны смотрят в будущее с пессимизмом и не только не ждут улучшения материального положения своей семьи в ближайший год, но наоборот полагают, что оно только ухудшится.

С пессимизмом россияне смотрят и в экономическое будущее страны, причем это касается не только краткосрочной перспективы – ближайший год, но и долгосрочной – ближайшие пять лет.

Такие пессимистичные оценки экономических перспектив, не могут не повлиять на потребительское поведение респондентов, что, безусловно, необходимо учитывать производителям.

ИПН также включает себя вопрос непосредственно, касающийся потребления – вопрос о крупных покупках для дома, и ответы респондентов посылают крайне тревожный сигнал и производителям, и ритейлерам (45% россиян считает, что сейчас плохое время для крупных покупок для дома).

Помимо пяти базовых вопросов, на основе которых и рассчитывается Индекс Потребительских Настроений, опросник включает в себя еще 18 вопросов, позволяющих оценить отдельные аспекты потребительского поведения, экономические ожидания и уровень доверия населения исполнительной власти.