

Таблицы и рисунки

Таблица 1

Занятость населения производством сельскохозяйственной продукции в домашних хозяйствах, 1992-2002 гг.

	1992	1993	1994	1995	1996	1997	1998	1999	2000	2001	2002
Занятые производством сельскохозяйственной продукции в домашних хозяйствах, всего (тыс. чел.)	н.д.	н.д.	н.д.	н.д.	н.д.	н.д.	н.д.	22075	20657	25319	27145
в том числе:											
предназначенной для реализации (рыночный сегмент ЛПХ)	81	34	45	43	14	н.д.	н.д.	5711	5587	1774	3922
из них:											
занятые только этой деятельностью (первично занятые)	н.д.	н.д.	н.д.	н.д.	н.д.	н.д.	н.д.	2792	2747	869	1964
имеющие помимо этого другое доходное занятие (вторично занятые)	н.д.	н.д.	н.д.	н.д.	н.д.	н.д.	н.д.	2919	2838	886	1931
предназначенной для собственного конечного потребления (нерыночный сегмент ЛПХ)	н.д.	н.д.	н.д.	н.д.	н.д.	н.д.	н.д.	15364	15070	23545	23223
из них:											
занятые только этой деятельностью (первично занятые)	н.д.	н.д.	н.д.	н.д.	н.д.	н.д.	н.д.	7535	7259	10546	10355
имеющие помимо этого другое доходное занятие (вторично занятые)	н.д.	н.д.	н.д.	н.д.	н.д.	н.д.	н.д.	7829	7811	12998	12868
Все занятые в подсобном сельском хозяйстве как % занятого населения (включая работающих в ЛПХ, не имеющих другого доходного занятия)	н.д.	н.д.	н.д.	н.д.	н.д.	н.д.	н.д.	31,5	28,9	33,8	35,5
Первично занятые в подсобном сельском хозяйстве как % занятого населения (включая работающих в ЛПХ, не имеющих другого доходного занятия)	н.д.	н.д.	н.д.	н.д.	н.д.	н.д.	н.д.	14,8	14,1	15,3	16,1

Источник: здесь и далее кроме особо оговоренных случаев данные Госкомстата России.

Таблица 2

Альтернативные оценки уровня занятости в российской экономике, 1999-2002, %*

	1999	2000	2001	2002
Официальная оценка (без учета работающих в ЛПХ для собственного конечного потребления)	56,7	58,3	58,4	59,9
Альтернативная оценка-1 (с учетом всех работающих в ЛПХ для собственного конечного потребления)	63,5	64,9	67,9	69,2
Альтернативная оценка-2 (с учетом работающих в ЛПХ не менее 15 часов в неделю для собственного конечного потребления)	60,9	62,0	63,4	64,7

* Удельный вес численности занятого населения в общей численности населения, рассчитанный в процентах.

Таблица 3.

Характеристики занятых в ЛПХ по статусу на рынке труда, 2002, %

	Общая занятость в ЛПХ	в том числе по отдельным сегментам:			
		рыночная занятость	нерыночная занятость	первичная занятость	вторичная занятость
Структура работающих в ЛПХ:	100	100	100	100	100
Занятые	61,9	100,0	55,4	15,9	100,0
Безработные	5,7	0,0	6,6	12,5	0,0
Неактивные	32,5	0,0	38,0	71,6	0,0
Коэффициенты охвата:					
Занятые*	25,4	5,9	19,5	3,0	22,4
Безработные**	26,9	0,0	26,9	26,9	0,0
неактивные***	22,8	0,0	22,8	22,8	0,0

* Занятые, работающие в ЛПХ, как % от общей численности занятых в экономике.

** Безработные, работающие в ЛПХ, как % от общей численности безработных.

*** Неактивные, работающие в ЛПХ, как % от общей численности экономически неактивного населения.

Таблица 4.

Социально-демографические характеристики занятых в ЛПХ, 2002, %

	Структура занятости в ЛПХ	в том числе по отдельным сегментам:				Коэффициент охвата (КО ₁)
		рыночная занятость	нерыночная занятость	первичная занятость	вторичная занятость	
По полу:	100,0	100,0	100	100,0	100,0	
мужчины	47,0	49,1	46,6	41,4	51,6	24,3
женщины	53,0	50,9	53,4	58,6	48,4	24,8
По типу поселения:	100,0	100,0	100,0	100,0	100,0	
город	43,5	14,8	48,3	39,1	47,1	14,4
село	56,5	85,2	51,7	60,9	52,9	54,0
По возрасту:	100,0	100,0	100,0	100,0	100,0	
от 15 до 19 лет	7,3	7,5	7,3	14,2	1,6	16,5
от 20 до 24 лет	6,8	7,1	6,7	6,3	7,2	17,0
от 25 до 29 лет	7,0	7,1	7,0	4,5	9,1	18,5
от 30 до 34 лет	7,7	8,6	7,6	4,2	10,7	22,1
от 35 до 39 лет	10,5	12,4	10,2	5,3	14,8	26,3
от 40 до 44 лет	13,2	15,4	12,8	6,1	19,1	28,5
от 45 до 49 лет	12,1	12,8	12,0	6,1	17,2	28,6
от 50 до 54 лет	9,8	9,2	9,8	6,0	12,9	27,6
от 55 до 59 лет	4,9	4,3	5,0	6,0	4,0	27,5
от 60 до 64 лет	10,0	7,9	10,4	19,0	2,5	31,2
от 65 до 72 лет	10,6	7,8	11,1	22,2	1,0	29,9
По уровню образования:	100,0	100,0	100,0	100,0	100,0	
высшее	10,9	7,0	11,5	5,8	15,1	15,8
неполное высшее	1,7	1,1	1,8	1,9	1,6	13,2
среднее профессиональное	24,6	21,3	25,2	16,6	31,2	23,7
начальное профессиональное	10,8	10,7	10,9	7,8	13,3	26,1
среднее	26,7	32,8	25,7	25,8	27,5	26,5
общее	18,1	20,7	17,7	27,7	10,1	30,2
нет общего	7,1	6,4	7,2	14,3	1,1	38,9
По семейному положению:	100,0	100,0	100,0	100,0	100,0	
состоят в браке	69,3	72,3	68,8	59,8	77,2	29,0
состояли в браке, но сейчас не состоят	14,3	11,3	14,8	18,0	11,2	20,6
никогда не состояли в браке	16,4	16,4	16,4	22,2	11,6	16,7
По оценкам своего социального положения:	100	100	100	100	100	
занятые	53,1	49,9	53,6	1,7	95,7	23,1
безработные	10,1	14,9	9,3	20,8	1,2	31,5
студенты/учащиеся дневной формы обучения	6,2	5,4	6,3	13,3	0,3	13,9
пенсионеры по возрасту	22,1	17,4	22,9	46,7	1,7	32,0
пенсионеры по инвалидности	2,6	2,7	2,6	5,6	0,1	22,1
имеющие доход от собственности	0,2	0,7	0,1	0,2	0,2	34,5
ведущие домашнее хозяйство	4,7	7,4	4,3	9,9	0,4	31,9
другие	1,0	1,5	0,9	1,8	0,3	25,2

Таблица 5.

Социально-демографические характеристики первичной занятости в рыночном сегменте ЛПХ, 2002, %

	Структура первичной занятости в рыночном сегменте ЛПХ	Коэффициент охвата (КО ₁)	Коэффициент охвата (КО ₂)
Всего	-	1,8	3,0
По полу:	100,0		
мужчины	44,4	1,7	2,6
женщины	55,6	1,9	3,4
По типу поселения:	100,0		
город	14,9	0,4	0,6
село	85,1	5,9	10,5
По возрасту:	100,0		
от 15 до 19 лет	13,0	2,1	16,2
от 20 до 24 лет	7,2	1,3	2,2
от 25 до 29 лет	5,8	1,1	1,4
от 30 до 34 лет	6,2	1,3	1,6
от 35 до 39 лет	8,2	1,5	1,8
от 40 до 44 лет	9,4	1,5	1,8
от 45 до 49 лет	8,7	1,5	1,8
от 50 до 54 лет	7,1	1,4	1,9
от 55 до 59 лет	5,5	2,2	4,1
от 60 до 64 лет	14,3	3,2	13,7
от 65 до 72 лет	14,6	3,0	30,7
По уровню образования:	100,0		
высшее	3,8	0,4	0,5
неполное высшее	1,3	0,7	1,6
среднее профессиональное	16,0	1,1	1,5
начальное профессиональное	8,5	1,5	2,1
среднее	31,2	2,2	4,0
общее	28,4	3,4	11,6
нет общего	10,8	4,3	32,7
По семейному положению:	100,0		
состоят в браке	63,5	1,9	2,8
состояли в браке, но сейчас не состоят	14,2	1,5	2,8
никогда не состояли в браке	22,3	4,0	4,0
По оценкам своего социального положения:	100		
занятые	6,6	0,2	0,2
безработные	27,4	6,2	49,5
студенты/учащиеся дневной формы обучения	10,3	1,7	57,9
пенсионеры по возрасту	33,1	3,5	40,5
пенсионеры по инвалидности	5,3	3,2	57,8
имеющие доход от собственности	0,9	9,8	13,3
ведущие домашнее хозяйство	13,8	6,7	51,4
другие	2,6	4,9	29,5

Таблица 6

Социально-демографические характеристики вторичной занятости в ЛПХ, 2002, %

	Структура вторичной занятости в ЛПХ	в том числе:		Коэффициенты охвата (КО ₁)		
		рыночный сегмент	нерыночный сегмент	вся вторичная занятость	рыночный сегмент	нерыночный сегмент
По полу:	100	100	100			
мужчины	51,6	53,8	51,2	14,6	2,0	12,6
женщины	48,4	46,2	48,8	12,4	1,6	10,8
По типу поселения:	100,0	100,0	100,0			
город	47,1	14,7	52,0	8,5	0,4	8,2
село	52,9	85,3	48,0	27,6	5,9	21,7
По возрасту:	100,0	100,0	100,0			
от 15 до 19 лет	1,6	1,9	1,6	2,0	0,3	1,7
от 20 до 24 лет	7,2	7,0	7,2	9,8	1,3	8,6
от 25 до 29 лет	9,1	8,3	9,3	13,1	1,6	11,5
от 30 до 34 лет	10,7	10,9	10,7	16,7	2,3	14,5
от 35 до 39 лет	14,8	16,7	14,5	20,2	3,0	17,2
от 40 до 44 лет	19,1	21,3	18,7	22,5	3,3	19,2
от 45 до 49 лет	17,2	16,9	17,2	22,1	2,9	19,2
от 50 до 54 лет	12,9	11,3	13,1	19,9	2,3	17,6
от 55 до 59 лет	4,0	3,1	4,1	12,2	1,2	10,9
от 60 до 64 лет	2,5	1,5	2,7	4,3	0,3	4,0
от 65 до 72 лет	1,0	1,1	1,0	1,5	0,2	1,3
По уровню образования:	100,0	100,0	100,0			
высшее	15,1	10,2	15,8	11,9	1,1	10,9
неполное высшее	1,6	1,0	1,7	6,7	0,6	6,1
среднее профессиональное	31,2	26,5	31,9	16,4	1,8	14,6
начальное профессиональное	13,3	12,9	13,4	17,5	2,3	15,3
среднее	27,5	34,4	26,5	14,9	2,5	12,4
общее	10,1	13,0	9,7	9,2	1,6	7,7
нет общего	1,1	1,9	1,0	3,3	0,8	2,6
По семейному положению:	100	100	100			
состоят в браке	77,2	81,0	76,6	17,6	2,4	15,2
состояли в браке, но сейчас не состоят	11,2	8,4	11,6	8,8	0,9	7,9
никогда не состояли в браке	11,6	10,5	11,7	6,4	0,8	5,7
По оценкам своего социального положения:	100,0	100,0	100,0			
занятые	95,7	93,4	96,1	22,8	2,9	19,8
безработные	1,2	2,4	1,0	2,0	0,5	1,4
студенты/учащиеся дневной формы обучения	0,3	0,5	0,2	0,3	0,1	0,3
пенсионеры по возрасту	1,7	1,6	1,8	1,4	0,2	1,2
пенсионеры по инвалидности	0,1	0,2	0,1	0,5	0,1	0,4
имеющие доход от собственности	0,2	0,6	0,2	18,4	6,5	11,9
ведущие домашнее хозяйство	0,4	0,9	0,4	1,6	0,5	1,2
другие	0,3	0,4	0,3	4,4	0,8	3,5

Таблица 7

Социально-экономические характеристики вторичной занятости в ЛПХ, 2002, %

	Структура вторичной занятости в ЛПХ	в том числе:		Коэффициенты охвата (КО ₂)		
		рыночный сегмент	нерыночный сегмент	вся вторичная занятость	рыночный сегмент	нерыночный сегмент
По статусу на рынке труда:	100,0	100,0	100,0			
по найму	93,2	85,7	94,4	22,7	2,8	19,9
работодатели	1,0	1,1	1,0	16,5	2,4	14,1
самостоятельно занятые	3,9	8,1	3,3	14,8	4,1	10,7
члены производственных кооперативов	1,8	4,9	1,3	75,5	27,0	48,5
неоплачиваемые семейные работники	0,1	0,2	0,1	30,8	8,5	22,3
По условиям занятости:	100,0	100,0	100,0			
полная	97,2	96,1	97,4	22,5	2,7	19,8
неполная	2,8	3,9	2,6	34,2	5,9	28,3
По размерам предприятия:	100,0	100,0	100,0			
от 1 до 5 человек	11,6	17,4	10,7	20,9	4,1	16,7
от 6 до 50 человек	28,1	30,4	27,8	23,6	3,4	20,2
от 50 до 100 человек	16,6	15,2	16,8	22,2	2,7	19,5
свыше 100 человек	43,7	37,0	44,7	22,3	2,5	19,8
По обычной продолжительности рабочего времени:	100	100	100			
1-15 часов	0,3	1,4	0,3	25,3	11,0	14,3
16-30 часов	3,9	6,5	3,9	28,1	5,6	22,4
больше 30 часов	95,8	92,2	95,8	22,2	2,8	19,4
По фактической продолжительности рабочего времени:	100	100	100			
0-15 часов	5,1	4,8	5,1	23,3	2,9	20,4
16-30 часов	4,9	8,8	4,9	24,0	5,1	18,9
больше 30 часов	90,0	86,4	90,0	22,3	2,8	19,5
По профессиям:						
руководители	3,8	3,0	4,0	19,8	2,1	17,8
специалисты высшего уровня квалификации	11,0	8,4	11,4	15,7	1,6	14,1
специалисты среднего уровня квалификации	15,3	13,0	15,6	21,9	2,5	19,4
служащие, занятые подготовкой информации	3,3	3,0	3,3	22,0	2,7	19,3
работники сферы обслуживания	10,6	9,2	10,8	18,5	2,1	16,3
квалифицированные рабочие сельского хозяйства	7,2	14,5	6,0	30,6	8,2	22,4
квалифицированные рабочие промышленности	15,5	9,9	16,4	20,6	1,7	18,9
операторы, аппаратчики, и т.д.	17,9	20,0	17,5	28,7	4,2	24,5
неквалифицированные рабочие	15,5	18,8	15,0	28,8	4,6	24,2
По отраслям	100	100	100			
промышленность	21,8	11,3	23,5	19,4	1,3	18,1
сельское хозяйство	23,7	47,0	20,2	48,4	12,7	35,8
транспорт	6,1	3,4	6,5	18,6	1,3	17,2
связь	1,9	1,8	2,0	29,0	3,5	25,5
строительство	4,6	2,3	4,9	16,3	1,1	15,2
торговля	10,0	8,5	10,2	15,4	1,7	13,7
жилищно-коммунальное хозяйство	4,6	2,9	4,9	21,0	1,7	19,2
здравоохранение	6,5	4,8	6,7	20,9	2,0	18,9
образование	10,9	10,8	10,9	27,5	3,6	23,9
культура	1,7	2,0	1,7	25,0	3,9	21,2
наука	0,6	0,2	0,7	10,0	0,3	9,7
финансы	0,8	0,5	0,9	14,7	1,2	13,5
управление	5,3	4,2	5,5	17,5	1,8	15,7
прочие отрасли	1,3	0,6	1,4	13,4	0,8	12,6

Таблица 8.

Социально-демографические характеристики первичной занятости в нерыночном сегменте ЛПХ, 2002, %

	Структура первичной занятости в нерыночном сегменте ЛПХ	Коэффициент охвата (КО ₁)
По полу:	100	
мужчины	40,8	8,1
женщины	59,2	10,6
По типу поселения:	100,0	
город	43,7	5,5
село	56,3	20,5
По возрасту:	100,0	
от 15 до 19 лет	14,4	12,4
от 20 до 24 лет	6,2	5,9
от 25 до 29 лет	4,3	4,3
от 30 до 34 лет	3,8	4,1
от 35 до 39 лет	4,8	4,6
от 40 до 44 лет	5,5	4,5
от 45 до 49 лет	5,6	5,0
от 50 до 54 лет	5,8	6,3
от 55 до 59 лет	6,2	13,1
от 60 до 64 лет	19,9	23,7
от 65 до 72 лет	23,7	25,4
По уровню образования:	100,0	
высшее	6,2	3,4
неполное высшее	2,0	5,8
среднее профессиональное	16,7	6,1
начальное профессиональное	7,7	7,1
среднее	24,8	9,4
общее	27,6	17,6
нет общего	15,0	31,3
По семейному положению:	100	
состоят в браке	59,1	9,4
состояли в браке, но сейчас не состоят	18,7	10,3
никогда не состояли в браке	22,2	8,6
По оценкам своего социального положения:	100,0	
занятые	0,8	0,1
безработные	19,6	23,3
студенты/учащиеся дневной формы обучения	13,9	11,9
пенсионеры по возрасту	49,2	27,2
пенсионеры по инвалидности	5,7	18,3
имеющие доход от собственности	0,1	6,2
ведущие домашнее хозяйство	9,2	23,6
другие	1,6	16,0

Таблица 9.

Социально-экономические характеристики первичной занятости в нерыночном сегменте ЛПХ, 2002, %

	Структура первичной занятости в нерыночном сегменте ЛПХ	Коэффициент охвата (КО ₃)
По желанию иметь работу:	100	
хотят	29,5	26,4
не хотят	70,5	22,3
По наличию трудового опыта:	100	
имели	77,1	28,2
не имели	22,9	14,8
По продолжительности отсутствия работы:	100	
до года	14,3	24,6
от 1 года до 3 лет	19,8	27,5
от 3 лет и более	65,8	29,4
По причинам отсутствия работы:	100	
высвобождение	10,0	34,1
ликвидация собственного дела	0,3	25,1
увольнение по собственному желанию	9,3	26,8
окончание срока сезонной работы	2,3	29,0
выход на пенсию	60,9	29,6
перемена места жительства	1,4	27,2
по состоянию здоровья	7,2	22,2
по личным, семейным причинам	5,3	23,0
увольнение из армии	0,2	17,5
другое	3,2	22,5
По причинам непоиска работы:	100,0	100
ожидали начала сезона	4,0	34,8
отчаялись	4,6	32,0
нет возможности найти работу	27,0	44,6
не знали где и как искать	6,5	31,2
по состоянию здоровья	8,8	21,6
выполнение домашних обязанностей	13,8	28,3
посещение учебных заведений	20,0	16,3
выход на пенсию	6,6	34,5
нет необходимости работать	1,6	28,3
другое	7,2	22,4

Таблица 10.

Характеристики занятых в ЛПХ по статусу на рынке труда, август 2002, %

	Общая занятость в ЛПХ	в том числе по отдельным сегментам:			
		рыночная занятость	нерыночная занятость	первичная занятость	вторичная занятость
Структура работающих в ЛПХ:					
занятые	62,1	100,0	57,4	13,0	100,0
безработные	5,1	0,0	5,7	11,6	0,0
неактивные	32,9	0,0	36,9	75,4	0,0
Коэффициенты охвата:					
занятые*	37,4	6,6	30,7	3,4	34,0
безработные**	39,6	0,0	39,6	39,6	0,0
неактивные***	31,2	0,0	31,2	31,2	0,0

* Занятые, работающие в ЛПХ, как % от общей численности занятых в экономике.

** Безработные, работающие в ЛПХ, как % от общей численности безработных.

*** Неактивные, работающие в ЛПХ, как % от общей численности экономически неактивного населения.

Таблица 11.

Социально-демографические характеристики занятых в ЛПХ, август 2002, %

	Структура занятости в ЛПХ	в том числе по отдельным сегментам:				Коэффициент охвата (КО1)
		рыночная занятость	нерыночная занятость	первичная занятость	вторичная занятость	
По полу:	100	100	100	100	100	
мужчины	46,0	48,7	45,7	39,7	50,9	35,7
женщины	54,0	51,3	54,3	60,3	49,1	37,9
По типу поселения:	100	100	100	100	100	
город	54,3	21,3	58,4	48,6	58,7	26,9
село	45,7	78,7	41,6	51,4	41,3	65,6
По возрасту:	100,0	100,0	100,0	100,0	100,0	
от 15 до 19 лет	8,3	9,8	8,1	16,5	2,0	27,8
от 20 до 24 лет	7,3	8,6	7,2	7,0	7,5	27,5
от 25 до 29 лет	7,2	7,2	7,3	4,1	9,7	28,4
от 30 до 34 лет	7,8	8,1	7,8	3,8	11,0	33,5
от 35 до 39 лет	9,3	10,0	9,3	4,4	13,2	36,0
от 40 до 44 лет	12,5	14,6	12,2	5,4	17,9	40,5
от 45 до 49 лет	12,0	12,5	12,0	5,6	17,0	42,2
от 50 до 54 лет	10,1	8,9	10,3	5,8	13,4	41,9
от 55 до 59 лет	4,8	4,5	4,8	5,5	4,2	40,3
от 60 до 64 лет	10,0	8,2	10,2	19,2	2,8	47,0
от 65 до 72 лет	10,6	7,8	10,9	22,6	1,3	45,0
По уровню образования:	100,0	100,0	100,0	100,0	100,0	
высшее	12,2	6,5	12,9	6,7	16,5	26,2
неполное высшее	2,1	1,3	2,2	2,4	1,9	25,1
среднее профессиональное	25,6	20,9	26,2	17,2	32,2	36,3
начальное профессиональное	11,3	11,4	11,3	8,1	13,8	39,6
среднее	25,8	31,8	25,0	25,6	26,0	38,9
общее	16,3	20,9	15,7	26,3	8,5	42,1
нет общего	6,6	7,1	6,6	13,7	1,2	54,7
По семейному положению:	100	100	100	100	100	
состоят в браке	67,3	67,2	67,3	56,3	75,8	40,5
состояли в браке, но сейчас не состоят	14,8	12,3	15,2	18,7	11,8	42,6
никогда не состояли в браке	17,8	20,5	17,5	25,0	12,3	26,9
По оценкам своего социального положения:						
занятые	54,1	45,7	55,1	1,1	95,0	34,8
безработные	9,2	17,6	8,2	19,3	1,5	44,5
студенты/учащиеся дневной формы обучения	7,3	7,2	7,3	16,2	0,5	25,1
пенсионеры по возрасту	21,6	17,8	22,1	47,0	2,0	47,6
пенсионеры по инвалидности	2,4	2,0	2,4	5,3	0,1	31,0
имеющие доход от собственности	0,1	0,4	0,1	0,1	0,1	38,4
ведущие домашнее хозяйство	4,4	7,7	4,0	9,5	0,4	43,8
другие	0,9	1,5	0,8	1,5	0,3	31,2

Таблица 12.

Показатели затрат рабочего времени в ЛПХ, 2002

	Весь сектор ЛПХ	в том числе							
		рыночный сегмент			нерыночный сегмент			все первично занятые	все вторично занятые
		всего	первично занятые	вторично занятые	всего	первично занятые	вторично занятые		
Общий объем отработанного времени, млн человеко-часов	461,9	81,5	45,8	35,7	380,4	193,1	187,3	238,9	223,0
Доля в общем объеме отработанного времени, %	100	17,6	9,9	7,7	82,4	41,8	40,6	51,7	48,3
Доля в затратах рабочего времени по отдельным сегментам ЛПХ, %:	100	100	100	100	100	100	100	100	100
занятые сельскохозяйственным производством	95,5	94,8	93,6	92,1	95,7	96,4	94,9	97,4	94,8
занятые домашними заготовками	4,5	5,2	6,4	7,9	4,3	3,6	5,1	2,6	5,2
Средняя продолжительность рабочего времени, часов в неделю:									
все занятые в ЛПХ	17,1	20,6	23,5	17,9	16,5	19,0	14,6	19,7	15,0
занятые сельскохозяйственным производством	16,6	20,0	22,6	17,4	16,0	18,3	14,1	19,0	14,5
занятые домашними заготовками	11,7	14,3	17,5	11,7	11,2	12,8	10,3	13,7	10,5
Распределение занятых в ЛПХ по продолжительности рабочего времени, %	100	100	100	100	100	100	100	100	100
менее 15 часов	53,4	39,3	32,6	45,9	55,8	48,2	62,0	45,7	59,8
15-30 часов	38,3	47,6	47,5	47,7	36,7	39,7	34,3	40,9	36,1
31 и более часов	8,3	13,1	19,9	6,5	7,5	12,2	3,7	13,4	4,1

Средняя продолжительность рабочего времени в ЛПХ по социально-демографическим группам, 2002, часов в неделю

	Структура занятости в ЛПХ	в том числе по отдельным сегментам:			
		рыночная занятость	нерыночная занятость	первичная занятость	вторичная занятость
По полу:					
мужчины	16,7	20,3	16,1	19,5	14,9
женщины	17,5	21,0	16,9	19,8	15,2
По типу поселения:					
город	15,4	20,4	15,2	18,6	13,3
село	18,4	20,7	17,7	20,4	16,5
По возрасту:					
от 15 до 19 лет	12,3	14,6	11,9	12,2	12,6
от 20 до 24 лет	14,2	18,3	13,5	16,1	12,9
от 25 до 29 лет	15,1	19,8	14,3	19,0	13,6
от 30 до 34 лет	16,1	20,8	15,3	21,7	14,3
от 35 до 39 лет	17,0	20,5	16,3	22,4	15,4
от 40 до 44 лет	17,0	20,6	16,2	22,4	15,5
от 45 до 49 лет	17,1	21,4	16,4	22,4	15,6
от 50 до 54 лет	17,1	20,9	16,5	21,5	15,4
от 55 до 59 лет	18,9	22,8	18,3	21,5	15,6
от 60 до 64 лет	20,5	24,1	20,0	21,2	16,3
от 65 до 72 лет	20,7	23,4	20,4	20,9	17,2
По уровню образования:					
высшее	15,6	19,6	15,2	20,8	14,0
неполное высшее	14,9	18,8	14,5	16,7	13,2
среднее профессиональное	16,5	19,8	16,1	20,8	14,7
начальное профессиональное	16,6	19,7	16,1	20,6	14,8
среднее	17,3	20,8	16,6	19,7	15,6
общее	17,5	20,1	17,0	18,3	15,9
нет общего	20,3	22,4	20,0	20,7	16,8
По семейному положению:					
состоят в браке	17,6	21,1	17,0	21,3	15,3
состояли в браке, но сейчас не состоят	18,3	22,6	17,7	21,0	14,7
никогда не состояли в браке	13,9	17,4	13,3	14,3	13,2
По оценкам своего социального положения:					
занятые	15,0	17,9	14,5	21,6	14,9
безработные	20,8	25,1	19,6	20,9	19,9
студенты/учащиеся дневной формы обучения	11,4	13,4	11,1	11,3	13,0
пенсионеры по возрасту	21,0	24,1	20,6	21,2	17,0
пенсионеры по инвалидности	18,0	21,2	17,4	18,0	15,7
имеющие доход от собственности	22,2	23,1	21,4	30,4	14,7
ведущие домашнее хозяйство	22,2	26,7	20,8	22,2	20,9
другие	18,5	20,5	17,9	19,2	15,7

Таблица 14

Наличие у домашних хозяйств земельных участков, % (по данным микропереписи 1994 г.)

	Все домохозяйства	Домохозяйства состоящие из				
		1 чел.	2 чел.	3 чел.	4 чел.	5 и более чел.
Все домохозяйства	100	100	100	100	100	100
имеющие земельный участок	58,3	48,4	57,9	55,6	63,8	71,7
в том числе:						
приусадебный участок	22,0	28,1	24,0	16,7	17,8	25,3
садовый или дачный участок	16,9	5,2	14,5	20,6	24,2	21,6
огород	9,5	8,1	9,5	9,4	10,4	10,6
приусадебный участок и огород	7,7	6,4	8,2	6,5	8,1	10,4
прочие сочетания земельных участков	2,2	0,6	1,7	2,4	3,3	3,8
не имеющие земельного участка	41,7	51,6	42,1	44,4	36,2	28,3
Городские поселения	100	100	100	100	100	100
имеющие земельный участок	46,1	30,0	44,5	46,3	54,5	60,3
в том числе:						
приусадебный участок	12,4	15,7	14,0	9,6	10,1	14,0
садовый или дачный участок	22,3	7,0	19,3	25,5	31,0	31,6
огород	7,6	5,8	7,7	7,6	8,5	9,0
приусадебный участок и огород	1,6	1,1	1,8	1,4	1,8	2,3
прочие сочетания земельных участков	2,1	0,4	1,6	2,1	3,1	4,0
не имеющие земельного участка	53,9	70,0	55,5	53,7	45,5	39,7
Сельская местность	100	100	100	100	100	100
имеющие земельный участок	91,8	89,7	93,5	89,7	91,9	94,2
в том числе:						
приусадебный участок	48,0	56,1	50,2	42,4	41,0	47,9
садовый или дачный участок	2,1	0,9	1,7	3,0	3,5	1,9
огород	14,6	13,2	14,2	16,2	16,2	13,7
приусадебный участок и огород	24,3	18,1	24,8	24,5	26,8	26,3
прочие сочетания земельных участков	2,7	1,2	2,3	3,2	4,1	3,3
не имеющие земельного участка	8,2	10,3	6,5	10,3	8,1	5,8

Таблица 15

Наличие у семей земельных участков разного типа, 1985-2001

	1985	1990	1991	1992	1993	1994	1995	1996	1997	1998	1999	2000	2001
Приусадебные земли													
число семей, млн.	15,7	16,3	17,1	19,3	16,6	16,6	16,3	16,3	16,4	16,0	15,5	16,0	16,0
площадь земель, млн. га	3,2	3,3	4,6	6,8	5,8	6,1	5,8	5,8	5,9	6,4	6,1	6,2	6,5
в том числе сельхозугодья, млн. га	2,9	2,9	4,1	6,4	5,4	5,6	5,4	5,4	5,5	5,9	5,6	5,7	6,0
средняя площадь земель на 1 семью, га	0,2	0,2	0,27	0,35	0,35	0,35	0,36	0,36	0,36	0,40	0,40	0,39	0,41
Коллективные и индивидуальные сады													
число семей, млн.	4,7	8,5	11,6	13,5	14,3	14,7	15	15,1	15,1	14,5	14,1	14,9	14,6
площадь земель, млн. га	0,3	0,6	0,9	1,1	1,2	1,2	1,2	1,3	1,3	1,3	1,3	1,3	1,3
средняя площадь земель на 1 семью, га	0,06	0,07	0,08	0,08	0,08	0,08	0,08	0,08	0,08	0,09	0,09	0,09	0,09
Коллективные и индивидуальные огороды													
число семей, млн.	4,2	5,1	7,4	7,9	8,2	7,6	7,4	7,0	6,6	5,1	5,1	5,1	4,7
площадь земель, млн. га	0,3	0,4	0,6	0,6	0,7	0,6	0,6	0,6	0,5	0,4	0,4	0,5	0,5
средняя площадь земель на 1 семью, га	0,07	0,08	0,08	0,08	0,08	0,08	0,08	0,08	0,08	0,09	0,09	0,09	0,10

Таблица 16

Распределение домашних хозяйств по формам собственности имеющихся у них земельных участков, 1994-1995, % (все домохозяйства с земельными участками = 100%)

Тип земельного участка	1994	1995
Собственный	59,2	59,7
В пожизненном пользовании с правом наследования	18,6	18,9
Во временном пользовании	17,7	16,7
Арендный	3,5	3,5
Используемый самовольно	1,0	1,2

Таблица 17

Земельные участки, используемые городскими домохозяйствами, 1997, %*

Доля домохозяйств, пользующихся земельными участками	
Всего	52
в том числе по типу участков (общее количество семей с земельными участками = 100%):	
собственные	61
арендуемые	6
предоставленные предприятием	15
принадлежащие друзьям и знакомым	23

* Оценки ИСИТО по материалам выборочного обследования в четырех крупных российских городах.

Источник: S. Clarke, 2002, p. 117.

Таблица 18

Доля домохозяйств, имеющих в пользовании земельные участки, по данным РМЭЗ, 1992-2000, %

	Городские домохозяйства	Сельские домохозяйства
1992	47,7	88,2
1994	55,6	94,9
1996	54,6	95,0
1995	55,1	94,1
1998	53,6	92,9
2000	51,2	90,7

Источник: S. Clarke, 2002, p. 117.

Таблица 19

Распределение домашних хозяйств по размеру имеющихся у них земельных участков, 1986-1995

	1986	1989	1991	1994	1995
Все домашние хозяйства, имеющие земельный участок	100	100	100	100	100
из них с размером участка (га)					
до 0,03				6,7	8,1
0,04-0,6	56,6	61,9	62,1	23,1	26,4
0,07-0,10				18,8	22,2
0,11-0,15	15,2	14,2	15,5	15,5	15,8
0,16-0,20	7,4	6,1	6,1	9,9	8,1
0,21-0,25	6,2	5,9	4,9	7,4	5,6
0,26-0,30	6,9	4,6	4,3	5,2	3,9
0,31 и более	7,7	7,3	7,1	13,4	9,9

Таблица 20

Распределение домашних хозяйств по видам и размерам имеющихся у них земельных участков, 1995 (на конец года, %)

Домашние хозяйства, имеющие земельные участки	Все	в том числе по размеру земельного участка (га)							
		до 0,03	0,04-0,6	0,07-0,10	0,11-0,15	0,16-0,20	0,21-0,25	0,26-0,30	0,31 и более
приусадебный	100	3,2	8,0	13,3	18,9	13,3	11,7	8,6	23,0
садовый	100	2,4	41,3	34,2	22,1				
огородный	100	22,6	30,2	47,2					
дачный	100	1,4	41,8	33,0	16,5	5,3	2,0		

**РАСПРЕДЕЛЕНИЕ СЕЛЬСКОХОЗЯЙСТВЕННЫХ УГОДИЙ ПО
ЗЕМЛЕПОЛЬЗОВАТЕЛЯМ, 1980-2001 (на конец года; миллионов гектаров)***

Годы	Земли, используемые землепользователями, занимающимися сельскохозяйственным производством	в том числе земли				
		сельскохозяйственных организаций	крестьянских (фермерских) хозяйств	в личном пользовании граждан**	из них	
					личных подсобных хозяйств	Коллективных и индивидуальных садов и огородов
	Все угодья					
1980	219,0	215,5	-	3,5	3,0	0,5
1990	213,8	209,8	0,1	3,9	2,9	0,9
1991	213,0	194,2	1,3	5,6	4,1	1,4
1992	210,6	180,1	6,5	8,5	6,4	1,7
1993	210,1	175,0	9,7	8,8	5,4	1,8
1994	209,2	173,2	10,1	9,3	5,7	1,8
1995	209,6	171,2	10,4	9,9	5,3	1,9
1996	208,4	169,6	10,8	9,9	5,4	1,7
1997	206,2	165,8	11,7	10,2	5,5	1,7
1998	195,2	163,5	13,0	10,5	5,9	1,5
1999	197,6	161,8	13,5	11,9	5,6	1,5
2000	197,0	157,6	14,5	11,0	5,7	1,6
2001	195,9	154,1	15,9	10,9	6,0	1,6
	Пашни					
1980	133,9	131,3	-	2,7	2,4	0,3
1990	131,8	129,0	0,06	2,7	2,3	0,4
1991	131,1	125,9	0,8	3,1	2,6	0,6
1992	130,0	119,2	4,7	3,9	3,3	0,6
1993	129,5	116,3	7,0	4,0	3,4	0,6
1994	128,4	114,8	7,3	4,1	3,5	0,6
1995	127,6	113,2	7,5	4,5	3,4	0,6
1996	126,0	111,2	7,9	4,5	3,5	0,6
1997	124,5	108,6	8,8	4,6	3,5	0,6
1998	121,6	105,7	9,8	4,4	3,7	0,5
1999	120,9	104,0	10,4	4,9	3,9	0,5
2000	119,7	101,6	11,2	5,8	4,1	0,5
2001	119,1	99,2	12,4	6,3	4,3	0,5
	Кормовые					
1980	83,7	83,4	-	0,3	0,3	-
1990	80,1	79,8	0,04	0,3	0,3	-
1991	79,7	67,5	0,4	1,3	1,2	-
1992	78,3	60,0	1,8	3,3	2,8	-
1993	76,3	57,7	2,6	3,4	...	-
1994	77,8	57,0	2,8	3,8	2,0	-
1995	78,6	56,4	2,8	3,9	1,7	-
1996	78,7	56,4	2,8	4,0	1,7	-
1997	77,6	54,8	2,8	4,2	1,8	-
1998	69,7	55,3	3,1	4,8	2,0	-
1999	72,6	55,3	3,1	5,7	1,5	0,0
2000	72,6	53,1	3,2	3,8	1,4	0,0
2001	72,2	52,0	3,4	3,2	1,4	0,0

* По данным Федеральной службы земельного кадастра России.

** Без земель, выделенных во временное пользование или в аренду из муниципальных земель для сенокошения и выпаса скота. В 2001 г. на эти цели было выделено гражданам 14,9 млн. гектаров (в 2000 г. – 13,8 млн. гектаров).

Таблица 22

СТРУКТУРА СЕЛЬСКОХОЗЯЙСТВЕННЫХ УГОДИЙ ПО ЗЕМЛЕПОЛЬЗОВАТЕЛЯМ, 1990-2001 (на конец года; в процентах к итогу)

	1990	1991	1992	1993	1994	1995	1996	1997	1998	1999	2000	2001
Все землепользователи, занимающиеся сельскохозяйственным производством	100	100	100	100	100	100	100	100	100	100	100	100
в том числе:												
сельскохозяйственные организации	98,1	91,2	85,2	82,8	82,4	81,7	81,4	80,4	83,7	81,9	80,0	78,7
крестьянские (фермерские) хозяйства	0,1	0,6	3,1	4,6	4,8	5,0	5,2	5,7	6,6	6,9	7,4	8,1
Граждане	1,8	2,6	4,0	4,2	4,4	4,7	4,7	4,9	5,4	6,0	5,6	5,6
из них имеющие:												
личные подсобные хозяйства	1,3	1,9	3,0	2,6	2,7	2,6	2,6	2,7	3,0	2,8	2,9	3,1
коллективные и индивидуальные сады и огороды	0,4	0,7	0,8	0,9	0,9	0,9	0,8	0,8	0,8	0,8	0,8	0,8
прочие землепользователи	0,0	0,0	0,5	0,7	0,7	8,6	8,7	9,0	4,3	5,2	7,0	7,6

Таблица 23

Посевная площадь в хозяйствах населения, 1985-2001, тыс. га

	1985	1990	1991	1992	1993	1994	1995	1996	1997	1998	1999	2000	2001
Вся посевная площадь	2327	2407	2872	3341	3857	4075	4435	4498	4543	4548	4680	4708	4851
в том числе:													
зерновые	111	114	132	206	256	280	292	313	316	317	333	338	400
картофель	1953	2029	2454	2784	3141	3276	3508	3536	3555	3572	3645	3660	3693
овощебахчевые культуры													
кормовые культуры	245	247	246	297	404	456	558	566	582	601	630	651	701
технические	18	17	21	30	35	41	50	52	52	58	72	59	57
Площадь плодово-ягодных насаждений	-	-	417	447	493	559	592	601	609	630	-	-	665

Таблица 24

Доля хозяйств населения в посевных площадях по видам сельскохозяйственных культур, 1985-2001, % (все посевные площади =100%)

	1985	1990	1991	1992	1993	1994	1995	1996	1997	1998	1999	2000	2001
Вся посевная площадь в хозяйствах населения	2,0	2,1	2,5	2,9	3,5	3,9	4,3	4,5	4,7	5,0	5,3	5,5	5,7
Зерновые культуры	0,2	0,2	0,2	0,3	0,4	0,5	0,5	0,6	0,6	0,6	0,7	0,8	0,9
Картофель и овоще-бахчевые культуры	44,1	51,2	60,9	65,5	72,5	79,4	82,2	83,3	84,1	86,5	85,8	86,2	87,7
Кормовые культуры	0,6	0,6	0,6	0,7	1,0	1,2	1,5	1,6	1,8	2,0	2,1	2,2	2,5
Технические культуры	0,3	0,3	0,4	0,5	0,6	0,8	0,8	0,9	1,0	1,0	1,0	0,9	1,1

Таблица 25

ПОГОЛОВЬЕ СКОТА ПО КАТЕГОРИЯМ ХОЗЯЙСТВ (на конец года; тысяч голов)

	1985	1990	1991	1992	1993	1994	1995	1996	1997	1998	1999	2000	2001
Сельскохозяйственные организации													
Крупный рогатый скот	50117	47177	43911	40239	36268	31120	27725	23684	20592	18054	17453	16509	15817
в том числе коровы	16396	16322	14788	13692	12777	11422	10455	9139	8049	7240	6907	6486	6089
Свиньи	33384	31283	27561	23528	20281	16730	14714	11541	10068	9476	9971	8518	8678
Овцы и козы							13508	9936	7250	5415	4824	4578	4446
в том числе овцы	48031	41658	37594	32338	25474	18119	13306	9775	7119	5306	4736	4498	4359
Лошади	2438	2344	2241	2086	1884	1699	1524	1327	1114	910	806	742	692
Хозяйства населения													
Крупный рогатый скот	9506	9866	10654	11585	12027	11560	11394	10901	10425	9919	10065	10252	10690
в том числе коровы	5181	5235	5735	6376	6772	6691	6705	6483	6237	5979	5984	5918	5849
Свиньи	5611	7076	7728	7776	7929	7781	7556	7246	6962	7393	7834	6791	6924
Овцы и козы	14950	16094	17030	17962	16888	15021	13428	11940	10560	9290	9113	9342	9666
в том числе овцы	12565	13854	14390	15172	14172	12589	11030	9726	8487	7339	7141	7303	7588
Лошади	162	274	342	441	548	660	765	799	827	820	811	810	815
Птица							160,7	151,4	143,8				
Фермерские хозяйства													
Крупный рогатый скот			112	403	619	617	577	518	503	508	514	533	600
в том числе коровы			41	175	283	285	276	252	250	253	252	256	278
Свиньи			95	216	347	348	361	328	318	379	466	398	446
Овцы и козы			226	730	1058	1149	1091	896	964	852	814	853	1215
в том числе овцы			211	673	970	1059	1009	826	877	768	726	760	1088
Лошади			7	29	58	72	74	71	72	71	66	67	71

Таблица 26

ДОЛЯ ХОЗЯЙСТВ НАСЕЛЕНИЯ В ПОГОЛОВЬЕ СКОТА
(в процентах от поголовья скота в хозяйствах всех категорий)

	1985	1990	1991	1992	1993	1994	1995	1996	1997	1998	1999	2000	2001
Крупный рогатый скот	15,9	17,3	19,5	22,2	24,6	26,7	28,7	31,0	33,1	34,8	35,9	37,6	39,4
в том числе коровы	24,0	25,5	27,9	31,5	4,2	36,4	38,4	40,8	42,9	44,4	45,5	46,8	47,9
Свиньи	14,4	18,5	21,8	24,7	27,8	31,3	33,4	37,9	40,2	42,9	42,9	43,2	43,1
Овцы и козы	23,6	27,7	30,8	35,0	38,6	43,5	47,9	52,4	56,3	59,7	61,8	63,2	63,1
Лошади	6,2	10,5	13,2	17,3	22,0	27,1	32,4	36,4	41,1	45,5	48,2	50,1	51,6

Таблица 27

ИНДЕКСЫ ФИЗИЧЕСКОГО ОБЪЕМА ПРОДУКЦИИ СЕЛЬСКОГО ХОЗЯЙСТВА ПО КАТЕГОРИЯМ ХОЗЯЙСТВ, % (в сопоставимых ценах, 1989 = 100%)

Годы	Хозяйства всех категорий	в том числе		
		сельскохозяйственные организации	хозяйства населения	крестьянские (фермерские) хозяйства*
1990	96,4	94,2	104,0	...
1991	92,1	85,7	113,0	...
1992	83,4	70,9	122,2	...
1993	79,7	64,4	125,5	166,7
1994	70,2	54,1	119,6	143,7
1995	64,6	45,7	123,7	140,0
1996	61,3	41,1	124,2	133,2
1997	62,2	42,1	123,4	168,3
1998	54,0	33,1	116,8	135,0
1999	56,2	34,8	120,1	157,4
2000	60,5	37,1	129,8	191,2
2001	65,1	41,2	133,6	260,2
2002	66,2	41,7	135,2	...

*1992 = 100%

Таблица 28

СТРУКТУРА ПРОДУКЦИИ СЕЛЬСКОГО ХОЗЯЙСТВА ПО КАТЕГОРИЯМ ХОЗЯЙСТВ (в фактически действовавших ценах; в процентах к итогу)

	1980	1990	1991	1992	1993	1994	1995	1996	1997	1998	1999	2000	2001	2002
Хозяйства всех категорий	100	100	100	100	100	100	100	100	100	100	100	100	100	100
в том числе:														
сельскохозяйственные организации	71,0	73,7	68,8	67,1	57,0	54,5	50,2	49,0	46,5	39,2	41,2	43,4	43,9	42,2
хозяйства населения	29,0	26,3	31,2	31,8	39,9	43,8	47,9	49,1	51,1	58,6	56,3	53,6	52,4	53,8
крестьянские (фермерские) хозяйства	-	1,1	3,1	1,7	1,9	1,9	2,4	2,2	2,5	3,0	3,7	4,0

Таблица 29

ИНДЕКСЫ ФИЗИЧЕСКОГО ОБЪЕМА ПРОДУКЦИИ РАСТЕНИЕВОДСТВА ПО КАТЕГОРИЯМ ХОЗЯЙСТВ, % (в сопоставимых ценах, 1990 = 100%)

Годы	Хозяйства всех категорий	в том числе		
		сельскохозяйственные организации	хозяйства населения	крестьянские (фермерские) хозяйства*
1991	100,4	94,7	124,6	
1992	95,0	80,5	149,6	
1993	92,2	73,6	159,5	163,9
1994	82,6	63,3	156,8	126,7
1995	78,8	53,0	182,1	119,7
1996	79,1	52,1	186,4	112,8
1997	84,8	58,9	187,4	162,2
1998	65,9	38,2	169,0	112,7
1999	71,9	44,1	176,4	147,8
2000	81,7	49,7	199,9	193,6
2001	90,4	57,3	208,1	283,0

*1992 = 100%

Таблица 30

ИНДЕКСЫ ФИЗИЧЕСКОГО ОБЪЕМА ПРОДУКЦИИ ЖИВОТНОВОДСТВА ПО КАТЕГОРИЯМ ХОЗЯЙСТВ, % (в сопоставимых ценах, 1990 = 100%)

Годы	Хозяйства всех категорий	в том числе		
		сельскохозяйственные организации	хозяйства населения	крестьянские (фермерские) хозяйства*
1991	92,7	88,7	102,6	
1992	81,7	72,0	105,4	
1993	77,3	65,2	106,0	171,8
1994	67,1	53,8	99,2	174,4
1995	60,2	45,8	95,0	176,5
1996	53,5	37,9	92,7	171,9
1997	50,9	35,2	90,8	162,8
1998	49,9	33,8	90,6	169,6
1999	49,6	32,6	91,7	166,2
2000	50,0	32,6	92,9	168,9
2001	51,7	34,4	94,6	184,2

*1992 = 100%

Таблица 31

ПРОИЗВОДСТВО ОСНОВНЫХ ВИДОВ СЕЛЬСКОХОЗЯЙСТВЕННОЙ ПРОДУКЦИИ В ХОЗЯЙСТВАХ НАСЕЛЕНИЯ, 1986-2001

	1986-1990	1990	1991	1992	1993	1994	1995	1996	1997	1998	1999	2000	2001	2002
Картофель, млн. т	21,4	24,8	24,8	29,9	31,1	29,8	35,9	34,9	33,8	28,7	28,8	31,4	32,4	30,6
Овощи, млн. т	3,1	4,8	4,9	5,5	6,3	6,4	8,3	8,2	8,5	8,4	9,5	9,7	10,6	10,6
Плоды и ягоды, млн. т	1,3	1,4	1,4	2,0	1,9	1,6	1,7	2,4	2,2	2,1	1,8	2,7	2,4	3,0
Скот и птица на убой (в убойном весе), млн. т	2,4	2,9	2,9	2,9	3,0	2,9	2,8	2,8	2,7	2,7	2,6	2,6	2,5	2,6
Молоко, млн. т	12,7	13,5	13,5	14,8	16,1	16,3	16,3	16,3	16,1	16,0	16,0	16,4	16,8	16,8
Яйца, млрд. шт.	10,2	10,4	10,4	11,2	10,9	10,8	10,2	9,9	9,8	9,9	9,8	9,8	9,9	9,7
Шерсть (в физическом весе), тыс. т	48	58	58	57,5	56,0	45,3	39,8	35	31	26	23	23	24	...
Мед, тыс. т	31	34	34	38	41	36	48	39	42	44	45	48	47	...

Таблица 32

ДОЛЯ ХОЗЯЙСТВ НАСЕЛЕНИЯ В ПРОИЗВОДСТВЕ ОСНОВНЫХ ВИДОВ СЕЛЬСКОХОЗЯЙСТВЕННОЙ ПРОДУКЦИИ, 1985-2001

(в процентах от хозяйств всех категорий)

	1985	1990	1991	1992	1993	1994	1995	1996	1997	1998	1999	2000	2001
Зерно (в весе после доработки)	0,4	0,3	0,4	0,5	0,6	0,7	0,9	0,8	0,8	0,9	0,9	0,9	0,8
Сахарная свекла (фабричная)	-	0,0	0,02	0,2	0,3	0,7	0,6	0,7	0,8	0,8	0,8	0,7	0,7
Семена подсолнечника	1,2	1,4	1,2	1,2	1,5	1,6	1,4	1,6	1,4	1,5	1,3	1,4	1,9
Картофель	61,0	66,1	72,2	78,0	82,5	88,1	89,9	90,2	91,3	91,2	92,0	92,4	92,5
Овощи	25,0	30,1	46,4	54,7	64,5	66,7	73,4	76,8	76,3	79,6	77,0	77,9	79,9
Скот и птица на убой (в убойном весе)	25,8	24,8	30,5	35,3	39,5	43,2	48,6	51,6	55,9	56,9	59,4	57,9	57,1
Молоко	25,0	23,8	26,0	31,4	34,7	38,7	41,4	45,4	47,2	48,3	49,7	50,9	50,9
Яйца	22,5	21,6	22,2	26,0	27,1	28,8	30,2	31,2	30,4	30,1	29,5	28,7	28,1
Шерсть (в физическом весе)	20,2	24,5	28,2	32,2	35,4	37,1	42,9	45,9	51,3	55,0	56,9	57,1	58,8
Мед	60,0	69,4	70,2	76,3	78,0	81,9	83,7	84,7	87,0	88,1	88,3	88,2	89,8

Таблица 33

ТОВАРНОСТЬ СЕЛЬСКОХОЗЯЙСТВЕННОГО ПРОИЗВОДСТВА ПО КАТЕГОРИЯМ ХОЗЯЙСТВ, 1995-2001 (реализовано в процентах от общего объема производства)

	1995	1996	1997	1998	1999	2000	2001
Сельскохозяйственные организации							
Картофель	32,5	34,7	38,7	47,4	43,3	38,5	43,0
Овощи	71,3	73,8	72,0	85,6	70,8	74,1	77,1
Скот и птица (в живом весе)	100	100	100	100	100	100	100
Молоко	78,8	78,3	80,3	81,3	81,1	81,6	83,7
Яйца	91,7	95,1	94,2	95,3	93,5	93,2	92,0
Хозяйства населения							
Картофель	11,7	9,8	9,7	10,9	8,2	9,0	10,1
Овощи	8,5	8,2	8,7	8,9	7,1	8,1	7,9
Скот и птица (в живом весе)	23,0	23,3	22,9	22,4	24,1	23,9	19,1
Молоко	18,0	18,0	17,4	17,4	18,7	19,8	21,0
Яйца	8,2	8,2	8,2	8,2	8,2	7,6	7,5
Крестьянские (фермерские) хозяйства							
Картофель	46,9	40,2	40,2	40,2	40,2	38,1	34,9
Овощи	40,1	49,9	37,3	49,4	56,2	62,7	62,6
Скот и птица (в живом весе)	94,9	94,9	94,9	79,1	94,9	85,1	92,9
Молоко	47,0	43,6	62,8	63,5	75,2	65,7	64,5
Яйца	81,2	85,4	89,6	93,8	89,5	83,9	81,8

Таблица 34

Показатели урожайности и продуктивности скота в хозяйствах населения, 1991-1997

	1991	1992	1993	1994	1995	1996	1997	1997, с/х предпр.
Картофель, ц с 1 га	115	123	114	106	120	116	113	92
Овощи, ц с 1 га	159	156	151	139	161	154	151	116
Плоды и ягоды, ц с 1 га	42	54	49	37	36	50	45	24
Надой молока на одну корову, л	2543	2247	2497	2407	2388	2412	2462	2074
Средний годовой настриг шерсти с одной овцы, кг	4,2	3,9	3,6	3,6	3,1	3,1	3,1	2,8
Выращено на одну голову, кг:								
крупный рогатый скот	182	178	168	168	156	151	156	68
свиньи	273	245	234	234	202	191	195	54

Таблица 35

Оборот продуктов питания в домашних хозяйствах, 1980-1996,
(в среднем на домохозяйство в год; килограммов)

	Запас на начало года	Поступило	в том числе			Израсходовано	в том числе				Запас на конец года
			куплено	из личного подсобного хозяйства	прочие поступления		на личное потребление	на корм скоту	продано	прочие расходы	
Картофель											
1980	330	655	132	473	50	661	294	196	47	124	324
1985	275	541	116	370	55	549	269	125	37	118	267
1990	22	478	107	313	58	455	248	78	26	103	245
1991	244	527	97	360	70	488	258	86	30	114	283
1992	279	627	79	466	82	541	280	99	35	127	365
1993	356	609	78	452	79	602	296	120	28	158	363
1994	489	723	66	601	56	735	337	280	37	81	477
1995	366	627	69	484	74	628	322	202	38	66	365
1996	355	613	65	472	76	618	304	191	35	88	350
Овощи и бахчевые											
1980	59	280	181	83	16	280	231	23	8	18	59
1985	56	272	175	80	17	271	224	26	5	16	57
1990	54	273	169	81	23	267	223	22	7	15	60
1991	59	279	155	96	28	270	227	23	6	14	68
1992	67	250	113	106	31	244	205	23	4	12	73
1993	73	254	99	123	32	253	201	30	6	16	74
1994	91	276	97	149	30	271	211	40	6	14	96
1995	79	303	99	160	44	295	237	36	7	15	87
1996	84	272	82	154	36	273	218	28	7	20	83
Фрукты и ягоды											
1980	9	102	76	19	7	102	87	1	2	12	9
1985	11	114	83	20	11	114	102	3	1	8	11
1990	13	106	77	18	11	106	98	1	2	5	13
1991	13	100	66	21	13	99	91	1	2	5	14
1992	14	88	46	26	16	87	77	2	1	7	15
1993	16	96	51	29	16	95	81	3	2	9	17
1994	19	94	59	24	11	97	91	1	1	4	16
1995	14	93	55	25	13	92	86	1	2	3	15
1996	13	102	53	32	17	99	86	2	2	9	16
Мясо											
1980	16	185	146	33	6	186	176	0	4	6	15
1985	14	182	146	28	8	183	175	0	2	6	13
1990	13	192	155	29	8	191	184	0	3	4	14
1991	14	185	140	33	12	181	172	0	3	6	18
1992	18	163	112	38	13	162	152	0	4	6	19
1993	19	160	112	36	12	161	150	0	4	7	18
1994	25	192	118	62	12	190	173	-	10	7	27
1995	20	161	108	40	13	165	152	0	7	6	16
1996	16	146	100	35	11	148	136	0	7	5	14
Молоко											
1980	10	1073	841	207	25	1071	975	41	22	33	12
1985	10	1042	819	199	24	1041	937	38	34	32	11
1990	11	1114	881	207	26	1112	996	39	48	29	13
1991	13	1037	786	219	32	1033	916	44	40	33	17
1992	17	896	616	242	38	887	772	46	29	40	26
1993	27	922	618	262	42	923	804	50	30	39	26
1994	25	1141	598	500	43	1128	910	125	37	56	38
1995	26	852	480	323	49	849	714	78	29	28	29
1996	15	800	450	305	45	805	661	76	29	39	10
Яйца, шт.											

1980	13	769	560	194	15	768	717	4	20	27	14
1985	11	700	531	154	15	700	657	4	13	26	11
1990	10	654	489	142	23	649	609	5	11	24	15
1991	15	646	473	146	27	642	603	5	8	26	19
1992	19	676	467	174	35	679	638	3	8	30	16
1993	15	657	449	169	39	659	622	2	8	27	13
1994	13	666	398	238	30	666	628	5	8	25	13
1995	13	571	378	156	37	576	548	3	7	18	8
1996	8	511	335	144	32	512	485	3	7	17	7

Таблица 36

Доля полученных не через рынок продуктов питания в общем объеме их потребления домохозяйствами, по категориям продуктов, 1980-1996, %

	1980	1985	1990	1991	1992	1993	1994	1995	1996
Картофель	55,1	56,9	56,9	62,4	71,8	73,6	80,4	78,6	78,6
Овощи и бахчевые	21,6	21,9	24,2	31,7	44,9	50,7	54,0	58,2	62,4
Фрукты и ягоды	12,6	18,6	21,4	27,5	40,3	37,0	35,2	36,0	38,4
Мясо и мясопродукты	17,0	16,6	15,8	18,6	26,3	25,3	31,8	28,9	26,5
Молоко и молочные продукты	13,7	12,6	11,5	14,2	20,2	23,1	34,3	32,8	31,9
Яйца	21,9	19,2	19,7	21,6	26,8	27,8	36,6	31,0	30,9

Таблица 37

Распределение городских домохозяйств по способам получения продуктов питания, 1998, %*

Виды продуктов	Домохозяйства по способам получения продуктов питания:				
	только покупают	частично покупают	совсем не покупают	производят дома	получают от других
Картофель	43	14	42	38	12
Овощи	43	30	28	35	9
Фрукты	73	22	5	13	3
Молоко и молочные продукты	94	4	2	1	2
Мясо	91	6	3	1	4

* Оценки ИСИТО по материалам выборочного обследования в четырех крупных российских городах.
Источник: S. Clarke, 2002, p. 124.

Таблица 38

Доля пошедших на продажу продуктов питания в их общем объеме, полученном от личного подсобного хозяйства, по категориям продуктов, 1980-1996, %

	1980	1985	1990	1991	1992	1993	1994	1995	1996
Картофель	9,9	10,0	8,3	8,3	7,5	6,2	6,2	7,9	7,4
Овощи и бахчевые	9,6	6,3	8,6	6,3	3,8	4,9	4,0	4,4	4,5
Фрукты и ягоды	10,5	5,0	11,1	9,5	3,8	6,9	4,2	8,0	6,3
Мясо и мясопродукты	12,1	7,1	10,3	9,1	10,5	11,1	16,1	17,5	20,0
Молоко и молочные продукты	10,6	17,1	23,2	18,3	12,0	11,5	7,4	9,0	9,5
Яйца	10,3	8,4	7,7	5,5	4,6	4,7	3,4	4,5	4,9

Таблица 39

Доля поступлений от продажи продуктов сельского хозяйства в денежных доходах населения, 1990-1996, % (по балансу денежных доходов и расходов населения)

	1990	1991	1992	1993	1994	1995
Всего денежных доходов, млрд. руб.	383,2	830,5	7099,9	79949,0	364834,1	910747,6
Поступления от продажи продуктов сельского хозяйства, млрд. руб.	14,3	34,3	279,7	4151,3	11342,6	15674,3
Доля поступлений от продажи продуктов сельского хозяйства в денежных доходах, %	3,7	4,1	3,9	5,2	3,1	1,7

Таблица 40

Доля поступлений от продажи сельскохозяйственной продукции, кормов, скота в денежных доходах населения, 1992-1996, % (по бюджетным обследованиям домохозяйств)

	1992	1993	1994	1995	1996
Все домашние хозяйства	3,5	3,3	3,9	2,7	2,3
Домашние хозяйства в городской местности	1,5	1,6	1,2	0,3	0,2
Домашние хозяйства в сельской местности	17,8	18,3	12,1	15,9	13,0

* 1992-1993 – домашние хозяйства рабочих и служащих.

**1992-1993 – домашние хозяйства колхозников.

Таблица 41

Доля натуральных поступлений в располагаемых ресурсах и в расходах на конечное потребление, 1997-2002, % (по бюджетным обследованиям домохозяйств)

	1997	1998	1999	2000	2001	2002
Доля натуральных поступлений продуктов питания в располагаемых ресурсах:						
все домохозяйства	9,6	9,9	9,1	7,9	8,0	7,1
в городской местности	6,6	7,0	5,2	4,5	4,6	4,1
в сельской местности	27,4	28,1	24,7	21,9	21,9	19,9
Доля натуральных поступлений продуктов питания из личного подсобного хозяйства в расходах на конечное потребление:						
все домохозяйства	9,5	9,2	8,6	7,7	7,6	6,9
в городской местности	4,3	4,4	4,2	3,9	4,0	3,7
в сельской местности	28,7	27,6	25,1	22,6	22,3	20,6
Доля натуральных поступлений продуктов питания из личного подсобного хозяйства в стоимости питания:						
все домохозяйства	18,4	15,9	14,8	14,5	14,4	14,3
в городской местности	8,8	7,8	7,6	7,7	8,0	8,1
в сельской местности	45,9	40,4	37,3	35,4	35,6	35,0

Таблица 42

Поступления от продажи продуктов сельского хозяйства в денежных доходах домашних хозяйств по децильным группам в зависимости от уровня среднедушевых денежных доходов, 1994-1996

Децильные группы	1-я	2-я	3-я	4-я	5-я	6-я	7-я	8-я	9-я	10-я
Поступления от продажи продуктов сельского хозяйства, в месяц, тыс. руб.										
1994										
все домохозяйства	1,0	1,7	2,5	2,8	3,3	3,8	4,5	5,1	6,5	11,8
в городской местности	0,7	0,9	0,8	0,7	0,8	0,9	1,0	0,8	0,9	1,4
в сельской местности	6,6	11,0	14,9	18,2	20,1	26,2	30,7	36,3	44,5	70,1
1995										
все домохозяйства	2,2	3,7	4,7	5,4	6,1	7,9	9,3	10,6	13,1	20,1
1996										
все домохозяйства	0,8	1,7	2,2	2,7	3,9	5,2	6,6	10,4	16,9	62,0
Доля поступлений от продажи продуктов сельского хозяйства в денежных доходах, %										
1994										
все домохозяйства	2,2	2,7	3,2	3,2	3,3	3,4	3,5	3,5	3,7	4,5
в городской местности	0,5	0,5	0,4	0,3	0,3	0,3	0,3	0,2	0,2	0,2
в сельской местности	10,2	12,1	13,6	14,2	13,8	15,9	16,4	16,9	17,5	18,8
1995										
все домохозяйства	2,0	2,4	2,6	2,6	2,6	3,0	3,1	3,1	3,2	3,3
1996										
все домохозяйства	1,1	1,1	1,1	1,1	1,3	1,5	1,6	2,1	2,7	5,6

Таблица 43

Доля натуральных поступлений продуктов питания в располагаемых ресурсах по децильным группам в зависимости от уровня среднедушевых располагаемых ресурсов, 1997-2002, %*

Децильные группы	1-я	2-я	3-я	4-я	5-я	6-я	7-я	8-я	9-я	10-я
1997	14,0	13,4	13,1	12,7	11,7	10,3	9,0	7,8	7,8	8,8
1998	14,8	14,0	13,3	12,7	11,4	10,3	8,9	7,5	7,2	10,2
1999	14,5	14,3	13,7	13,1	12,1	11,0	9,6	8,2	7,1	6,0
2000	12,7	12,5	12,0	11,3	10,6	9,7	8,5	7,1	6,2	4,8
2001	13,4	13,0	12,4	11,6	10,8	9,7	8,3	7,1	6,4	4,9
2002	13,0	12,0	11,5	10,6	9,6	8,7	7,4	6,2	5,6	4,3

* Включая стоимость полученных подарков и других поступлений.

Таблица 44

Доля натуральных поступлений продуктов питания из личных подсобных хозяйств в расходах на конечное потребление в зависимости от уровня среднедушевых располагаемых ресурсов, 1997-2002, %

Децильные группы	1-я	2-я	3-я	4-я	5-я	6-я	7-я	8-я	9-я	10-я
1997	11,5	11,5	11,5	11,3	10,8	9,7	8,6	8,1	8,1	9,6
1998	12,2	11,9	11,6	11,2	10,1	9,5	8,3	7,0	6,9	9,9
1999	12,1	12,2	11,9	11,6	10,9	10,0	9,0	7,8	6,8	6,0
2000	10,9	11,1	10,7	10,2	9,7	9,1	8,1	7,1	6,4	5,2
2001	11,4	11,6	11,1	10,5	9,9	9,1	7,8	6,9	6,2	5,1
2002	11,3	10,9	10,7	10,1	9,0	8,2	7,2	6,0	5,4	4,4

Таблица 45

Доля натуральных продуктов питания из личных подсобных хозяйств в общей стоимости питания по децильным группам в зависимости от уровня среднедушевых располагаемых ресурсов, 1997-2002, %

Децильные группы	1-я	2-я	3-я	4-я	5-я	6-я	7-я	8-я	9-я	10-я
1997	16,7	17,4	17,8	18,0	17,8	16,8	16,3	16,4	17,0	24,4
1998	17,3	17,2	17,1	16,9	15,2	15,3	14,5	12,7	13,0	19,6
1999	17,4	17,7	17,4	17,3	16,7	16,1	15,0	13,9	12,4	12,7
2000	16,3	16,8	16,6	16,2	16,0	15,5	14,9	13,7	12,7	12,5
2001	16,9	17,4	17,1	16,5	15,9	15,6	14,3	13,5	12,9	12,2
2002	17,3	17,1	17,2	16,7	15,6	14,8	14,3	12,9	12,5	12,5

Таблица 46

Стоимость натуральных поступлений по децильным группам в зависимости от уровня среднедушевых располагаемых ресурсов, 1997-2002, руб.*

Децильные группы	1-я	2-я	3-я	4-я	5-я	6-я	7-я	8-я	9-я	10-я
1997	189,2	286,2	359,9	434,2	522,9	634,9	786,6	959,8	1187,3	2033,1
1998	204,5	307,4	386,0	468,1	559,9	675,0	820,7	996,6	1229,2	2023,5
1999	51,2	75,3	92,5	107,3	119,7	131,5	137,0	143,4	153,9	222,6
2000	64,8	93,9	114,5	130,5	147,7	161,4	170,9	176,5	196,0	260,3
2001	95,9	139,9	166,4	190,1	209,8	226,4	239,2	245,5	283,3	370,1
2002	123,3	167,3	201,3	224,8	244,3	265,2	277,7	278,3	312,5	429,2

* Включая стоимость предоставленных в натуральном выражении льгот, натуральных поступлений из личного подсобного хозяйства, полученных подарков и других поступлений. 1997-1998 – тыс. руб.

Таблица 47

Стоимость натуральных поступлений продуктов питания из личных подсобных хозяйств на одно домохозяйство в зависимости от уровня среднедушевых располагаемых ресурсов, 1997-2002, руб.*

Децильные группы	1-я	2-я	3-я	4-я	5-я	6-я	7-я	8-я	9-я	10-я
1997	169,8	254,5	316,7	378,3	447,2	527,3	643,2	740,1	916,1	1435,2
1998	186,2	277,7	346,1	416,5	498,1	585,8	700	849,1	1021,5	1559,0
1999	33,6	51,3	62,7	74,2	83,1	91,2	96,1	102,3	108,1	145,1
2000	41,4	62,8	75,7	86,7	98,8	107,9	116,2	121,2	131,2	165,2
2001	60,3	90,1	108,1	123,2	137,9	148,6	156,0	165,1	186,6	225,6
2002	78,5	109,4	132,3	149,6	159,4	172,2	184,4	187,5	210,5	258,9

* 1997-1998 – тыс. руб.

Таблица 48

Распределение натуральных поступлений продуктов питания по децильным группам в зависимости от уровня среднедушевых располагаемых ресурсов, 1997-2002, % (все натуральные поступления продуктов питания =100%)

Децильные группы	1-я	2-я	3-я	4-я	5-я	6-я	7-я	8-я	9-я	10-я
1997	3,7	5,4	6,7	7,8	8,6	9,1	9,9	10,5	13,2	25,1
1998	4,0	5,7	6,8	7,8	8,4	9,1	9,6	9,8	11,6	27,2
1999	4,2	6,2	7,5	8,7	9,8	10,7	11,2	11,9	12,6	17,2
2000	4,3	6,3	7,7	8,7	9,8	10,7	11,4	11,7	12,9	16,5
2001	4,5	6,6	7,8	8,9	9,9	10,5	11,0	11,5	13,1	16,2
2002	5,0	6,8	8,1	9,0	9,7	10,5	11,0	11,2	12,7	16,0

Таблица 49

Распределение натуральных поступлений продуктов питания из личных подсобных хозяйств по децильным группам в зависимости от уровня среднедушевых располагаемых ресурсов, 1997-2002, % (все натуральные поступления продуктов питания из личных подсобных хозяйств=100%)

Децильные группы	1-я	2-я	3-я	4-я	5-я	6-я	7-я	8-я	9-я	10-я
1997	3,5	5,3	6,5	7,6	8,7	9,1	10,0	10,8	13,5	25,0
1998	2,9	4,3	5,4	6,5	7,7	9,1	10,9	13,2	15,9	24,2
1999	4,0	6,1	7,4	8,8	9,8	10,8	11,3	12,1	12,6	17,1
2000	4,1	6,2	7,5	8,6	9,8	10,7	11,5	12,0	13,0	16,6
2001	4,3	6,4	7,7	8,8	9,8	10,6	11,1	11,8	13,3	16,2
2002	4,8	6,7	8,1	9,1	9,7	10,5	11,2	11,4	12,8	15,7

Приложение

Таблица А1

Занятость населения производством в домашнем хозяйстве товаров и услуг, 1999-2002, тыс. чел.

	Всего	в том числе									
		для реализации			для собственного потребления				Все занятые только этой деятельностью	Все имеющие другое доходное занятие	
		всего	занятые только этой деятельностью	имеющие другое доходное занятие	всего	занятые только этой деятельностью	в том числе отработали в неделю, часов				
менее 31	31 и более										
1999											
февраль	14432	5791	3142	2648	8641	4369	3802	566	4273	7511	6921
май	28388	5825	2530	3295	22563	11067	8344	2723	11496	13597	14791
август	26200	6014	3065	2949	20186	9611	7205	2406	10576	12676	13525
ноябрь	15280	5215	2430	2782	1065	5095	4411	683	4970	7525	7752
в среднем за год	21075	5711	2792	2919	15364	7535	5941	1595	7829	10327	10748
2000											
февраль	15255	4718	2287	2431	10537	5368	4808	560	5169	7655	7600
май	28818	6660	3261	3394	22158	10255	8071	2184	11903	13516	15297
август	25291	6060	3062	2999	19231	9115	7225	1890	10117	12177	13116
ноябрь	13263	4908	2379	2528	8355	4298	3965	333	4057	6677	6585
в среднем за год	20657	5587	2747	2838	15070	7259	6017	1242	7811	10006	10649
2001											
февраль	10913	53	...	53	10860	5500	5095	406	5359	5500	5412
май	35775	128	31	97	35647	15708	12873	2835	19939	15739	20036
август	41839	4369	2230	2077	37470	16161	13603	2558	21309	18391	23386
ноябрь	12746	2544	1215	1319	10202	4817	4483	334	5386	6032	6705
в среднем за год	25319	1774	869	886	23545	10546	9013	1533	12998	11415	13884
2002											
февраль	14499	3828	1918	1879	10671	5418	5036	382	5254	7336	7133
май	39378	4201	2085	2089	35177	15378	13189	2183	19804	17463	21893
август	40658	4480	2309	2120	36178	15425	13309	2116	20753	17734	22873
ноябрь	14044	3179	1545	1634	10865	5205	4832	373	5660	6750	7294
в среднем за год	27145	3922	1964	1931	23223	10355	9091	1264	12868	12319	14799

Таблица А2

Показатели бюджетов домашних хозяйств по месту проживания, 2001-2002

	Все домохозяйства		в том числе			
	2001	2002	в городской местности		в сельской местности	
			2001	2002	2001	2002
Располагаемые ресурсы в среднем на члена домохозяйства в месяц, руб.	2169,6	2806,2	2392,0	3112,2	1561,9	1970,6
валовой доход	2117,1	2739,4	2334,2	3037,2	1523,6	1926,1
денежный доход	1900,4	2487,0	2170,9	2846,9	1161,1	1504,1
стоимость натуральных поступлений	216,7	252,4	163,3	190,3	362,5	422,0
сумма привлеченных средств и израсходованных сбережений	52,5	66,8	57,8	75,0	38,3	44,5
Расходы на конечное потребление, в среднем на члена домохозяйства в месяц, руб.	1835,4	2372,3	2014,4	2620,3	1345,9	1695,0
стоимость питания	967,4	1145,3	1012,2	1199,5	844,9	997,3
денежные расходы	794,5	946,0	901,2	1070,8	502,8	605,1
стоимость натуральных поступлений продуктов питания	172,9	199,3	111,0	128,7	342,1	392,2
поступлений из личного подсобного хозяйства	140,2	164,3	81,4	96,5	300,7	349,3
полученных подарков и других поступлений	32,7	35,0	29,6	32,2	41,4	42,9
расходы на покупку непродовольственных товаров	571,7	785,8	650,5	895,1	356,2	487,3
расходы на покупку алкогольных напитков	40,4	48,6	45,4	54,7	26,6	32,0
расходы на оплату услуг	245,3	378,8	293,4	455,0	113,9	170,6
стоимость льгот, предоставленных работодателем, в натуральном выражении	10,6	13,8	12,9	16,0	4,3	7,8
Потребительские расходы, в среднем на члена домохозяйства в месяц, руб.	1659,9	2167,7	1898,3	2484,3	1008,2	1303,0

Таблица А3

Структура располагаемых ресурсов и расходов на конечное потребление, 2001-2002, по месту проживания

	Все домохозяйства		в том числе			
	2001	2002	в городской местности		в сельской местности	
			2001	2002	2001	2002
Располагаемые ресурсы в среднем на члена домохозяйства в месяц, руб.	100	100	100	100	100	100
валовой доход	97,6	97,6	97,6	97,6	97,5	97,7
денежный доход	87,6	88,6	90,8	91,5	74,3	76,3
стоимость натуральных поступлений	8,0	7,1	4,6	4,1	21,9	19,9
стоимость предоставленных в натуральном выражении льгот	2,0	1,9	2,2	2,0	1,3	1,5
сумма привлеченных средств и израсходованных сбережений	2,4	2,4	2,4	2,4	2,5	2,3
Расходы на конечное потребление, в среднем на члена домохозяйства в месяц, руб.	100	100	100	100	100	100
стоимость питания	52,7	48,3	50,2	45,8	62,7	58,8
расходы на покупку продуктов для домашнего питания	41,0	38,0	42,1	38,7	36,3	34,6
питание вне дома	2,3	1,9	2,6	2,2	1,0	1,1
стоимость натуральных поступлений продуктов питания	9,4	8,4	5,5	4,9	25,4	23,1
поступлений из личного подсобного хозяйства	7,6	6,9	4,0	3,7	22,3	20,6
полученных подарков и других поступлений	1,8	1,5	1,5	1,2	3,1	2,5
расходы на покупку непродовольственных товаров	31,1	33,1	32,3	34,2	26,5	28,7
расходы на покупку алкогольных напитков	2,2	2,0	2,3	2,0	2,0	1,9
расходы на оплату услуг	13,4	16,0	14,6	17,4	8,5	10,1
стоимость льгот, предоставленных работодателем, в натуральном выражении	0,6	0,6	0,6	0,6	0,3	0,5

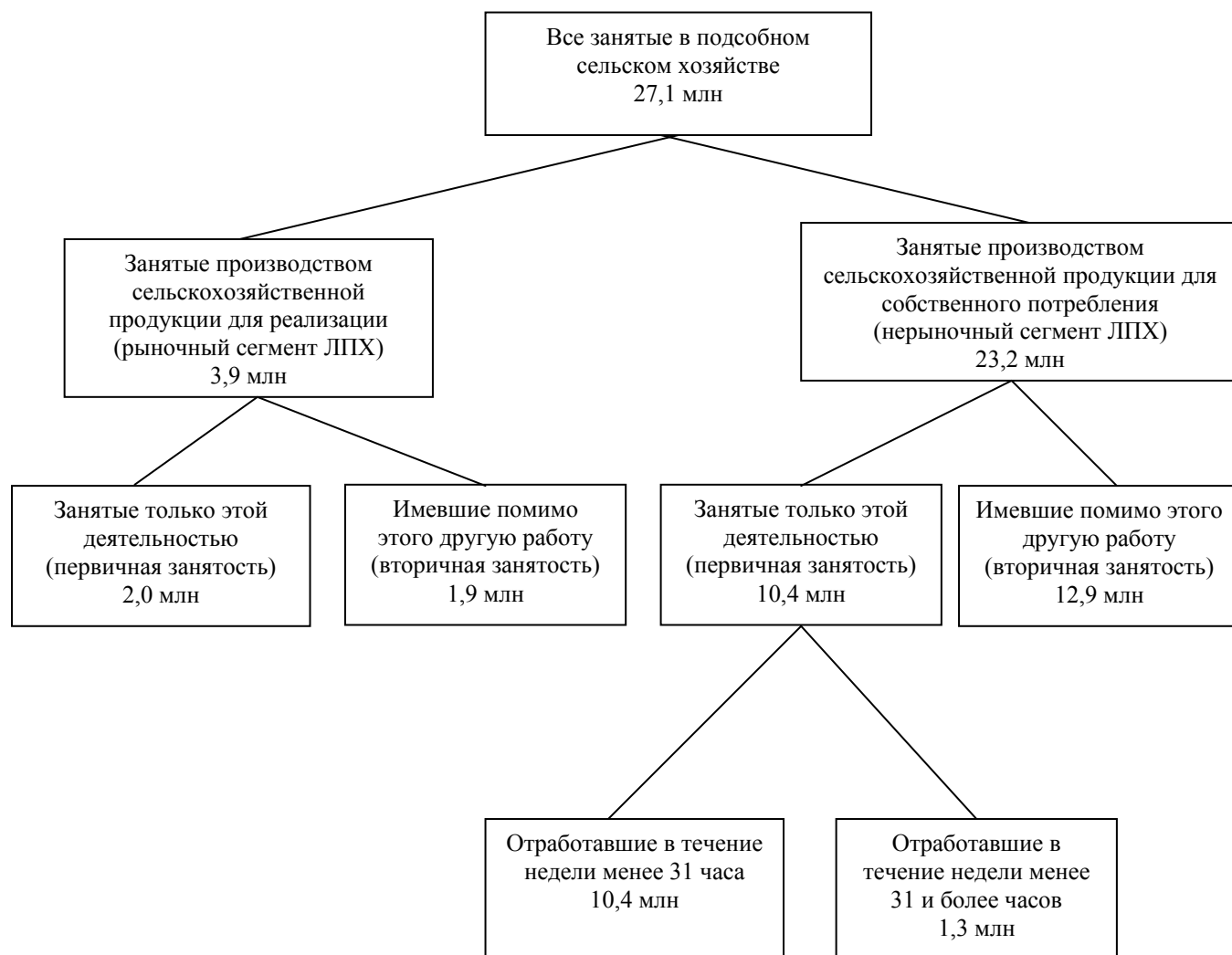
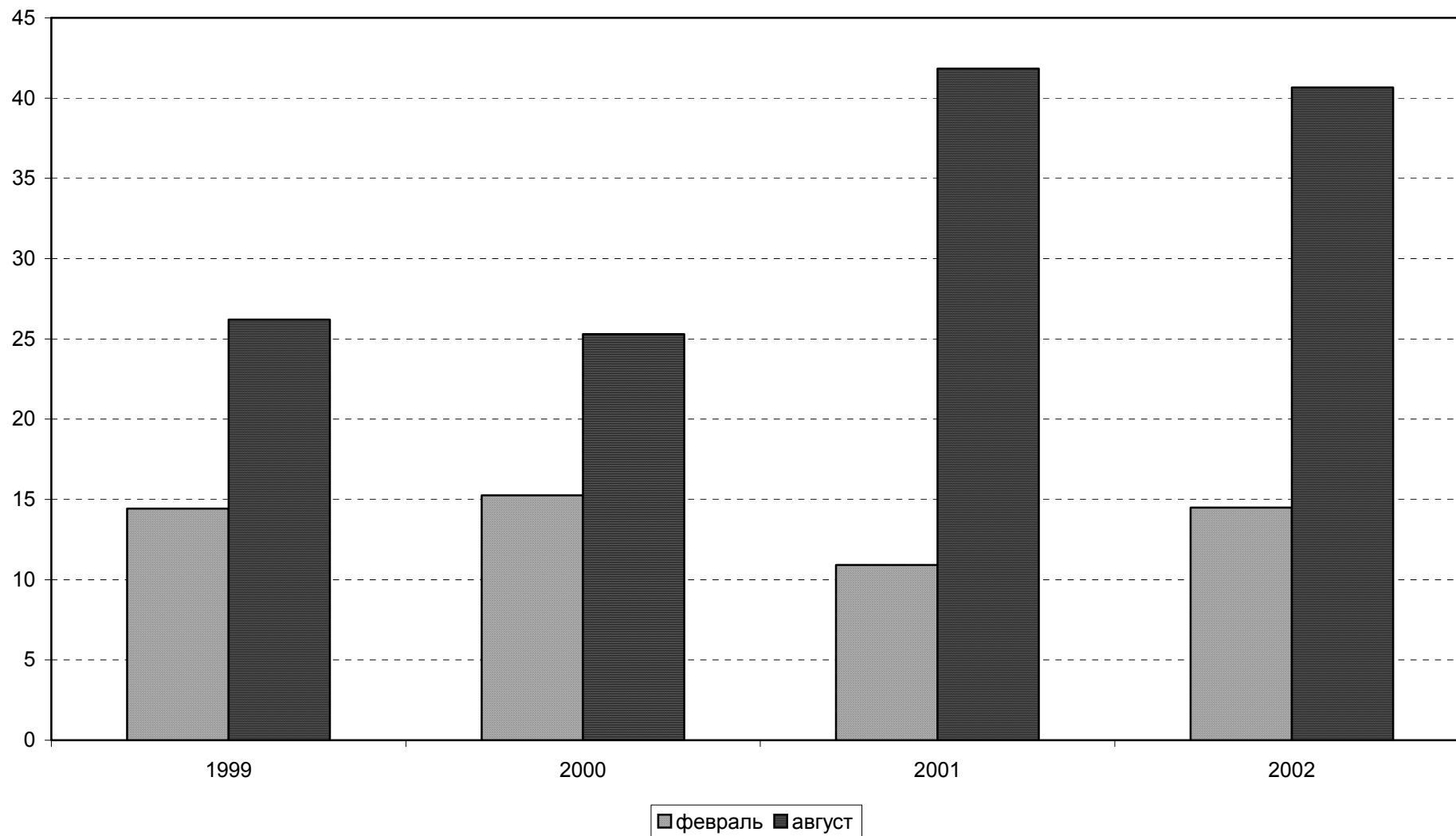
Занятость населения производством сельскохозяйственной продукции в домашнем хозяйстве (2002 г.)

Рис. 2

млн чел. Занятость в ЛПХ в периоды сезонного спада и сезонного пика, 1999-2002 гг., млн чел.



млн чел.

Рис. 3
Занятость в ЛПХ в феврале и августе 2002 г. по категориям занятых, млн чел.

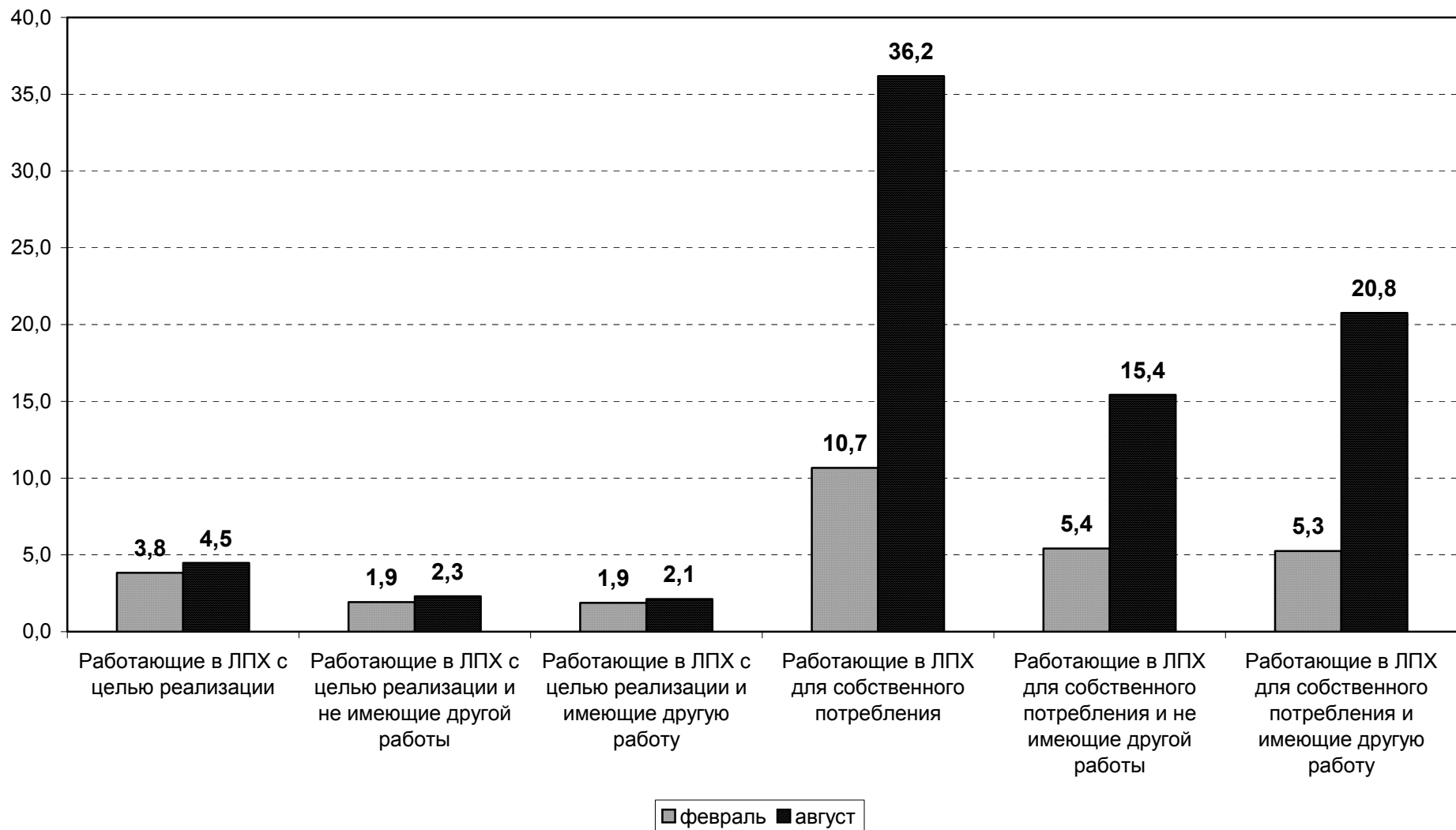
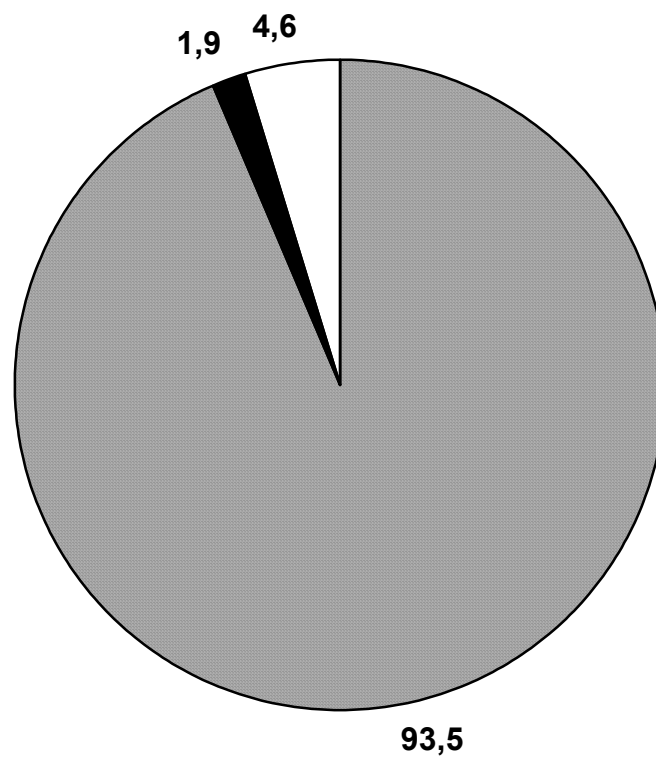


Рис. 4
Структура занятости в ЛПХ по видам деятельности, 2002 г., %



■ Занятые производством сельскохозяйственной продукции ■ Занятые домашними заготовками
□ Занятые обоими видами деятельности одновременно

Рис. 5
Структура занятости в ЛПХ по возрастным группам, 2002, %

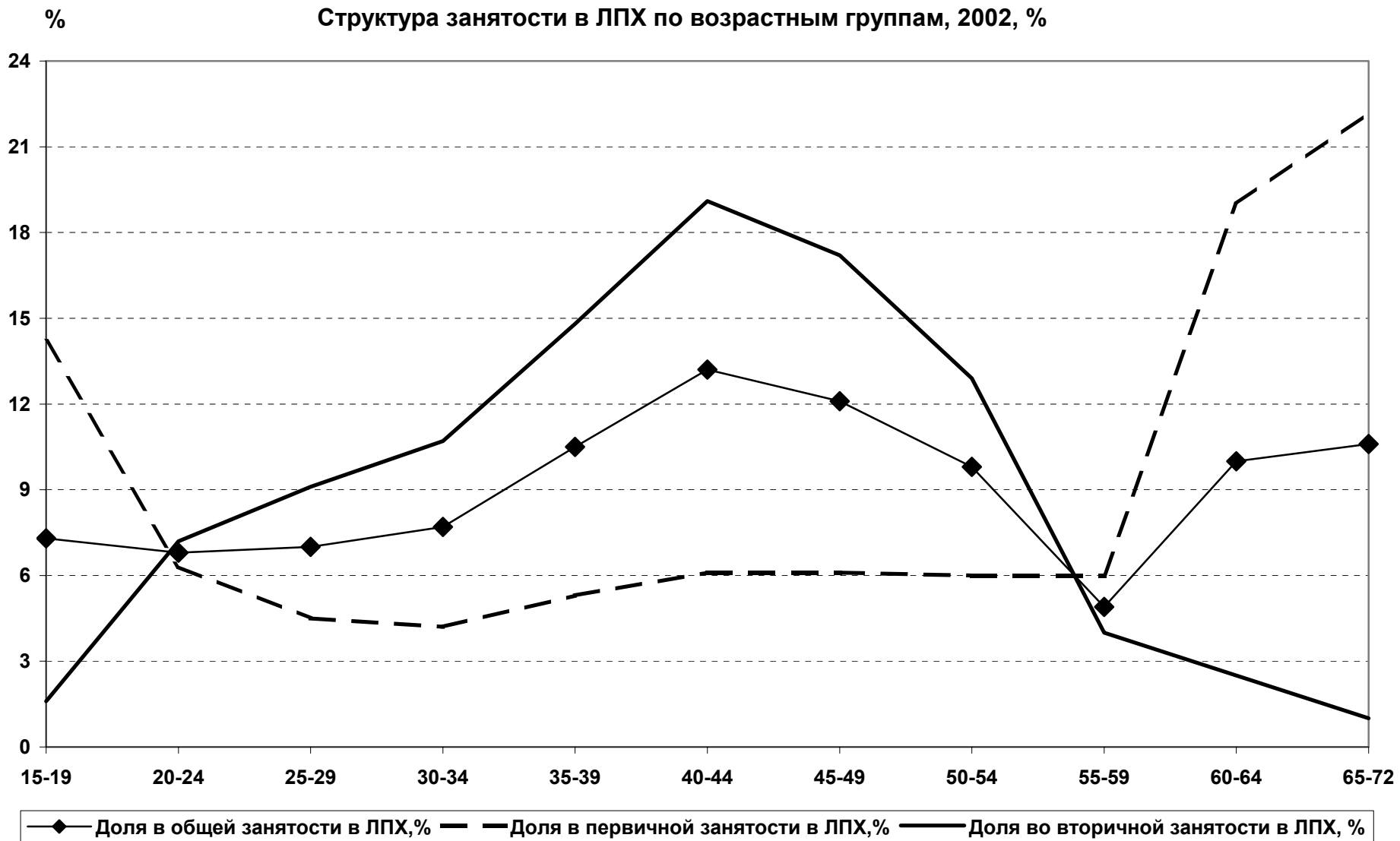


Рис. 6
Структура общей занятости и занятости в ЛПХ по полу, месту проживания и семейному положению, 2002, %

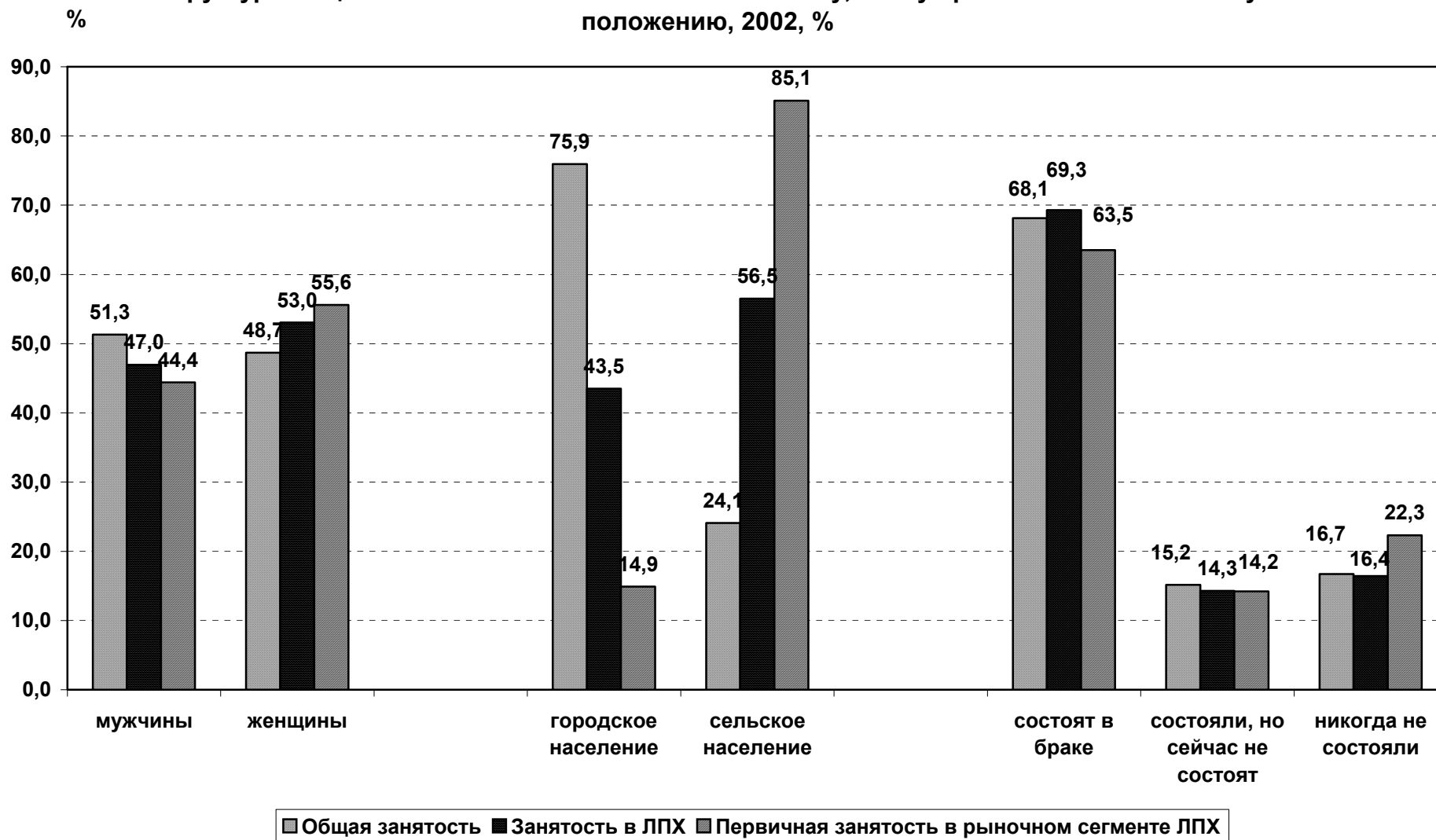


Рис. 7

% Структура общей занятости и занятости в ЛПХ по пятилетним возрастным группам, 2002, %

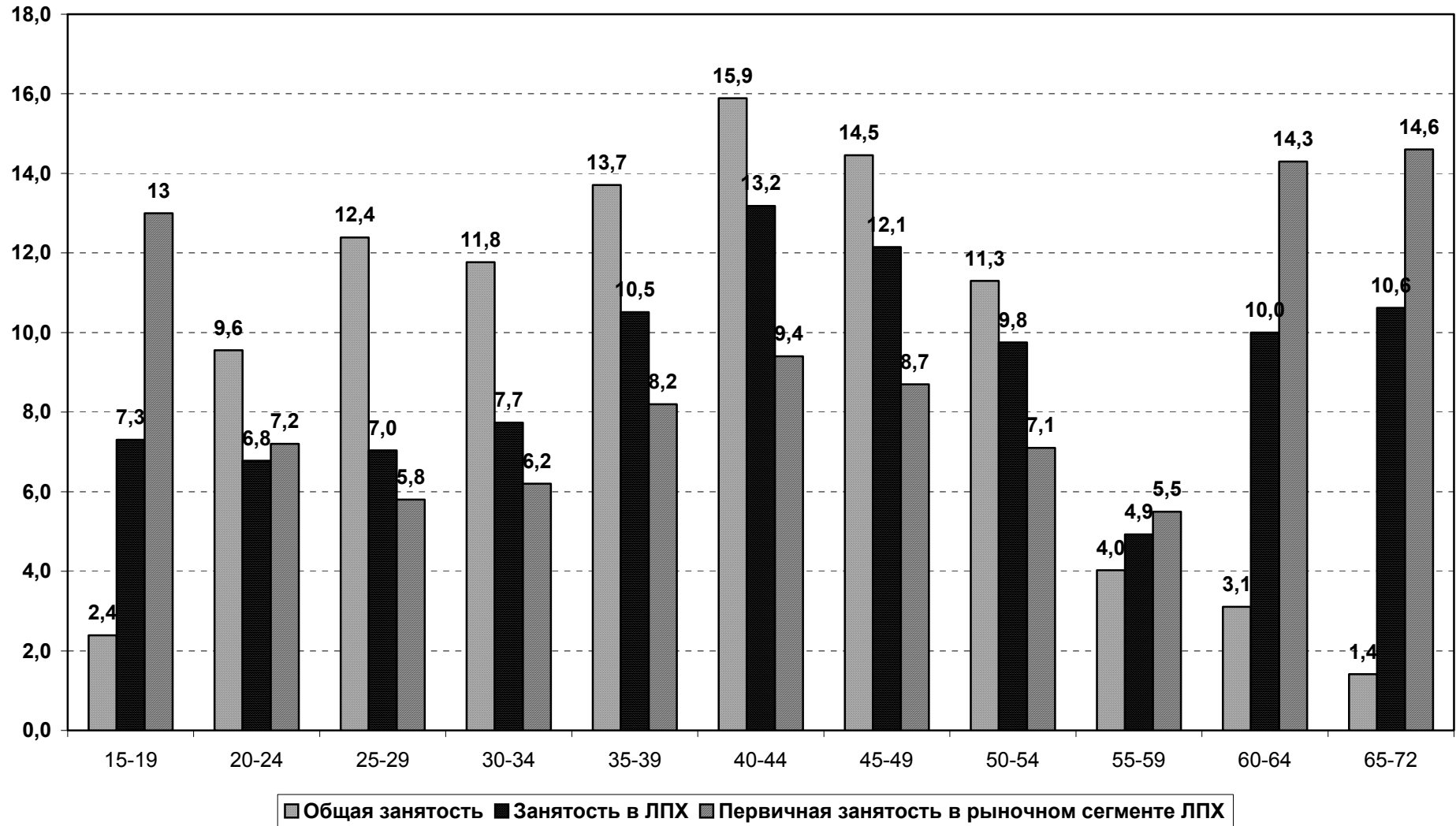


Рис. 8
Структура общей занятости и занятости в ЛПХ по группам с различным уровнем образования,
2002, %

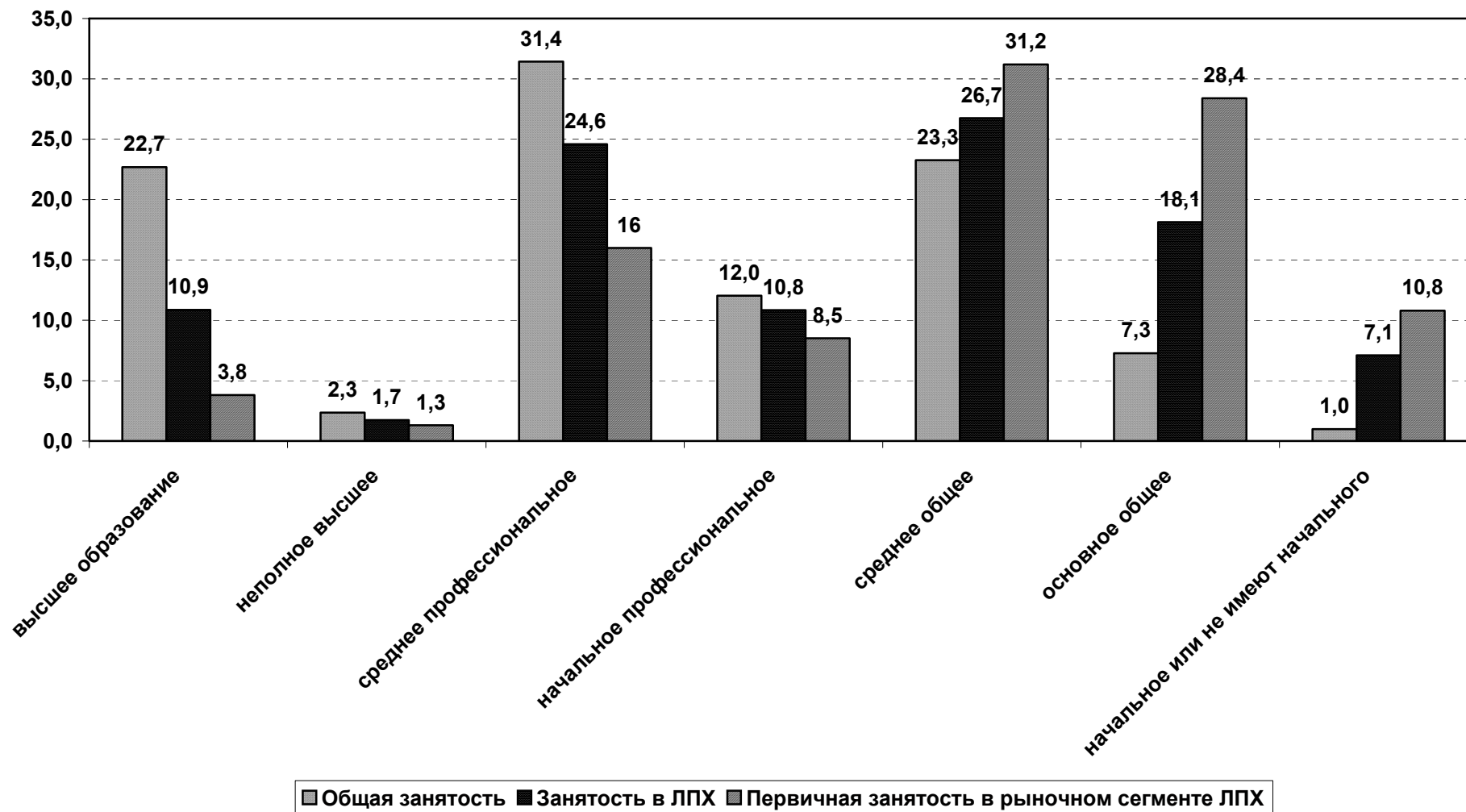


Рис. 9
Структура общей занятости и занятости в ЛПХ по группам в зависимости от оценок социально-экономического положения, 2002, %

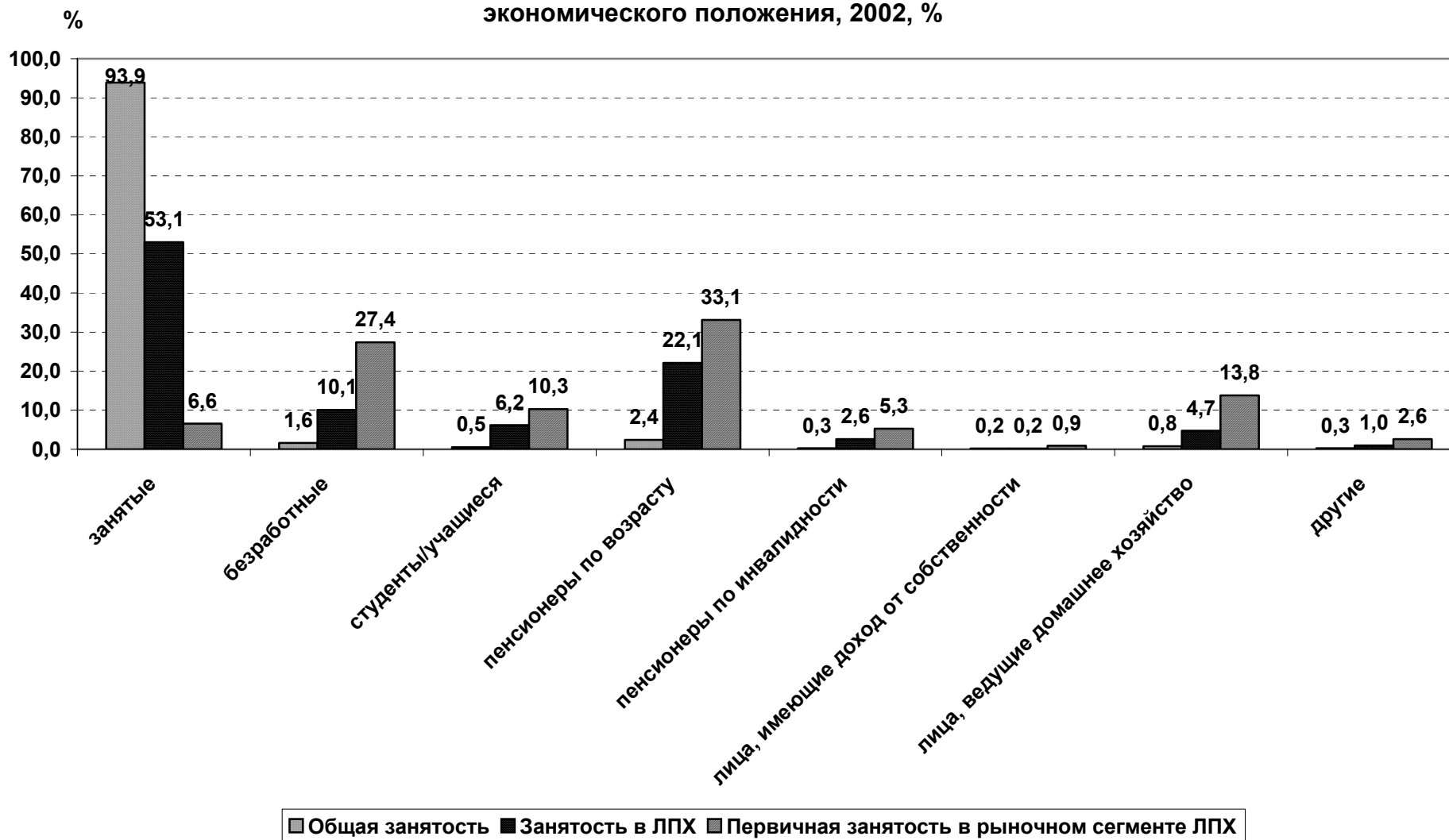


Рис. 10.
Структура занятости в рыночном сегменте ЛПХ по возрастным группам, %

