



Серия исследований  
Независимого института социальной политики  
«Оценка влияния реформ на сектор домашних хозяйств»

**Моделирование влияния  
роста цен на ЖКУ на  
сектор домохозяйств**

# **Моделирование влияния роста цен на ЖКУ на сектор домохозяйств**

**Почему это важно?**

- Необходимость реформирования ЖКХ.**
- Реструктуризация электроэнергетики.**
- В связи с подготовкой к вступлению России в ВТО.**

# **Расходы домохозяйств на оплату услуг ЖКУ – общая характеристика ситуации**

- **При низких доходах домохозяйства тратят незначительную их часть на оплату ЖКУ**

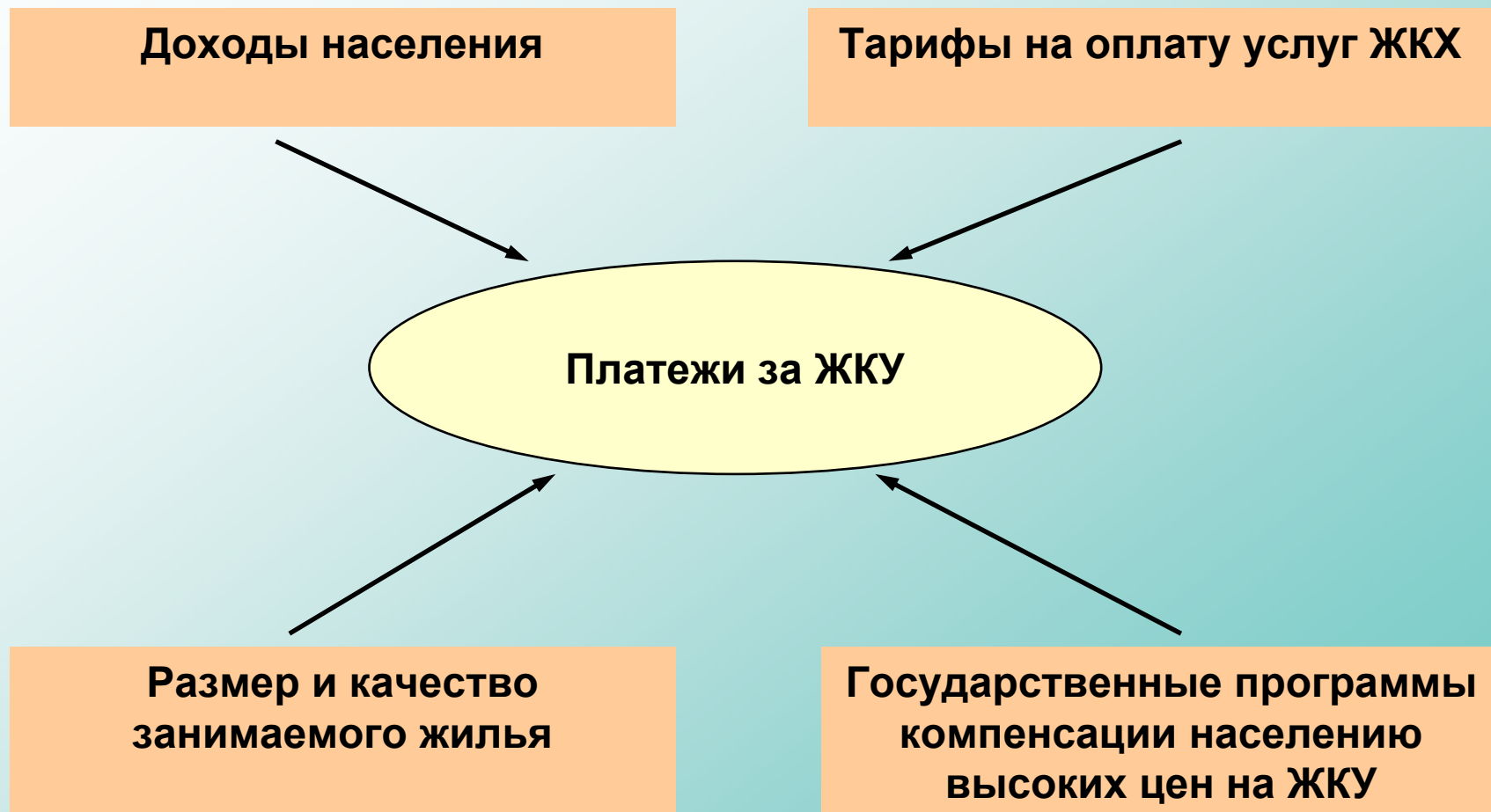
**Доля оплаты квартиры и коммунальных услуг в конечном потреблении домохозяйств разных стран (данные официальной статистики, 1999 г. ), %**

Россия	5,8
Латвия	13,2
Венгрия	16,7
Франция	20,3
Канада	19,8
США	15,8

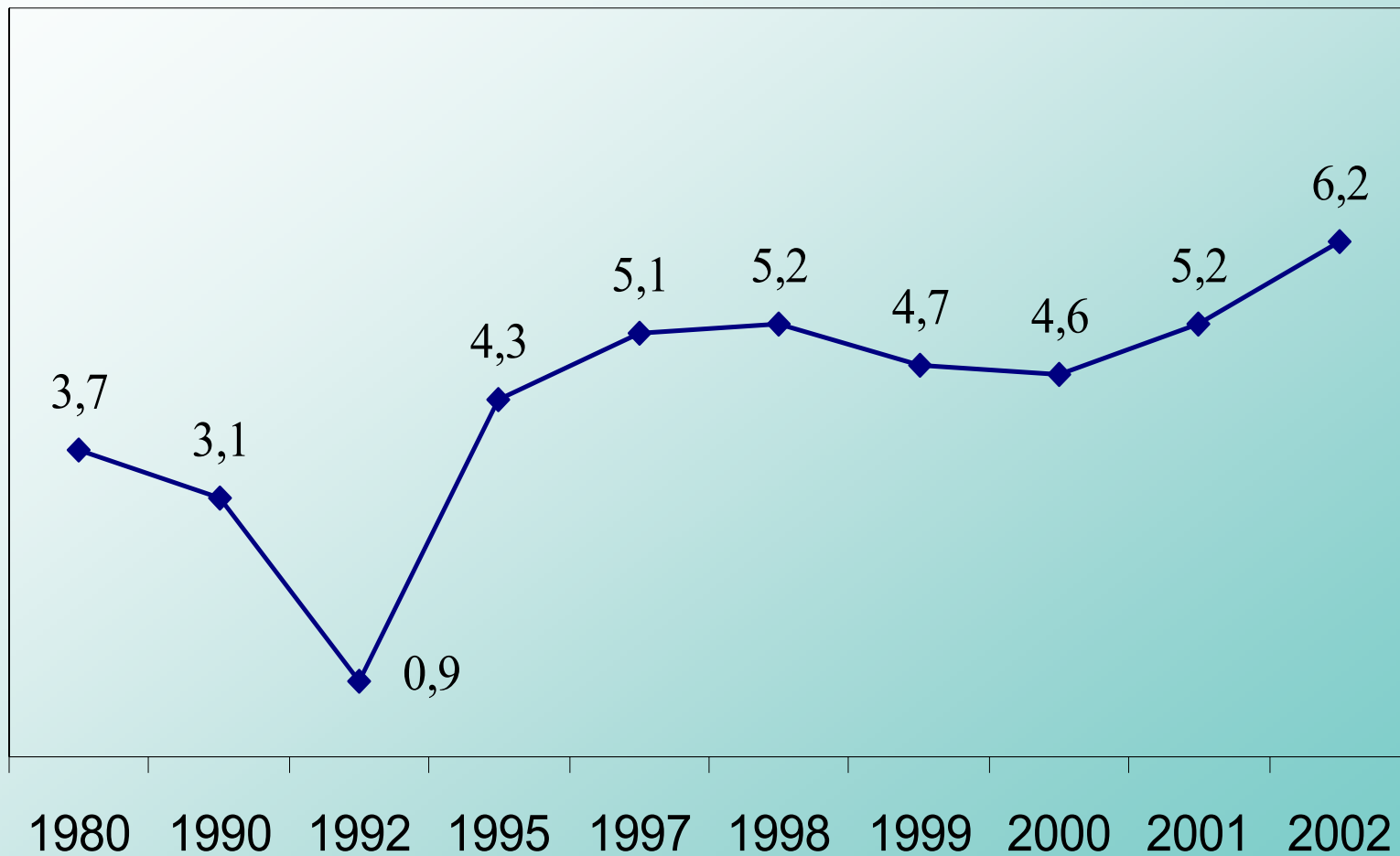
# Моделирование влияния роста цен на ЖКУ на сектор домохозяйств

- Для моделирования был использован вариант роста цен на ЖКУ, предполагающий пятикратное увеличение тарифов за период 2002 – 2007 гг.
- Рост доходов населения и инфляция моделировались согласно сценарию прогноза Министерства экономического развития и торговли, что предполагает двукратное номинальное увеличение доходов населения за этот же период.
- В качестве исходных первичных данных использовался массив РМЭЗ за 2001 г.
- Большинство расчетов выполнено для всех домохозяйств и базовых социально-демографических типов семей, существенно отличающихся по структуре формирования доходов и расходов на ЖКУ: семьи пенсионеров; неполные семьи; супружеские пары с детьми; семьи с работниками, занятыми в бюджетном секторе.

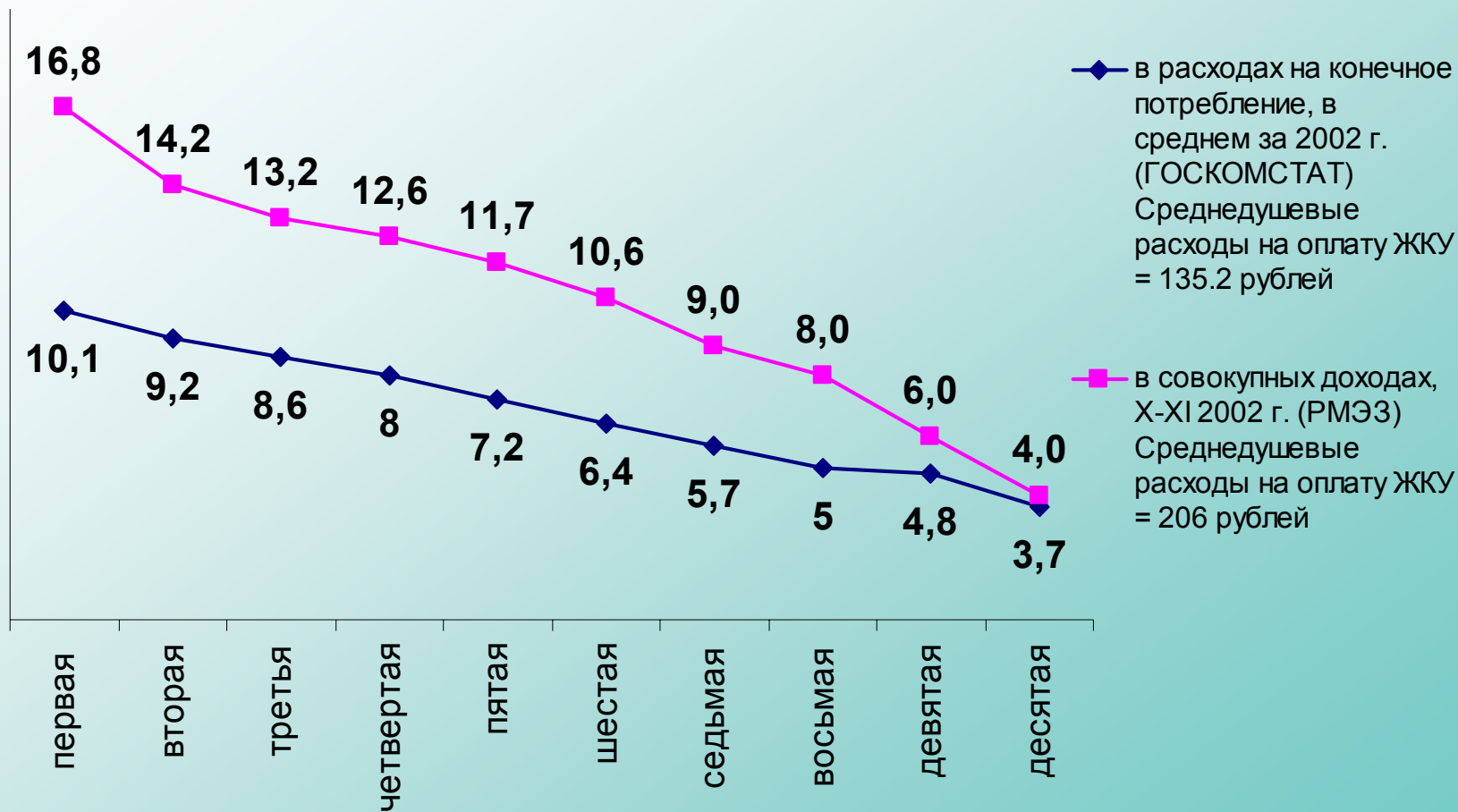
## Платежи населения за ЖКУ : схема макроэкономических взаимосвязей



## ДОЛЯ РАСХОДОВ НА ЖИЛИЩНО-КОММУНАЛЬНЫЕ УСЛУГИ В ПОТРЕБИТЕЛЬСКИХ РАСХОДАХ ДОМАШНИХ ХОЗЯЙСТВ, %



# ДОЛЯ РАСХОДОВ НА ОПЛАТУ ЖИЛИЩНО-КОММУНАЛЬНЫХ УСЛУГ ПО 10%-НЫМ ГРУППАМ, 2002 Г.



# Структура доходов населения в 2001 г., в %

	Оценка Госкомстата РФ	По данным РМЭЗ					
		Все население	Одинокие пенсионеры	Работающие пенсионеры	Неработающие пенсионеры	Супружеские пары с детьми	
						с 2-мя и более работниками	с 1-им работником
Оплата труда	64,6	42,4	8,2	48,6	0,9	69,9	43,8
Государственные социальные трансферты	15,3	12,5	57,4	34,2	62,8	4,8	5,8
Межсемейные трансферты	-	5,0	6,2	4,6	4,8	3,7	4,5
Предпринимательский доход	12,4	18,7	11,6	8,9	17,6	10,9	16,4
Другие доходы	7,7	21,4	16,6	3,7	13,8	10,7	29,5
Контролируемые <sup>1</sup> денежные доходы		58,9	65,7	81,5	63,6	70,9	28,7
Неконтролируемые денежные доходы		41,1	34,3	18,5	36,4	29,1	71,3

1. Контролируемые доходы (по сценарию жилищных субсидий) – заработная плата на основном месте работы, пенсии, стипендии, пособия . Максимально поддаются контролю 70% доходов населения.

## Размер и качество занимаемого жилья

	Источник данных	2001 г.
Размер общей площади жилища, в среднем на проживающего, кв. м.	ОБДХ	18,5
Доля домохозяйств (%), проживающих в домах, оборудованных	ОБДХ	
- центральным отоплением		90
- водопроводом		85
- канализацией		79
- горячим водоснабжением		67
- газом		65
Доля домохозяйств (%), проживающих в жилище со всеми коммунальными удобствами	РМЭЗ	55,4
Доля домохозяйств (%), проживающих в жилище без коммунальных удобств	РМЭЗ	13,7
Доля домохозяйств (%), проживающих в жилище, площадь которого ниже социальной нормы	РМЭЗ	55,0

## Размер и качество занимаемого жилья у отдельных социально демографических типов домохозяйств

	Одиноким пенсионеры	Супружеские пары пенсионеров	Супруги с детьми до 18 лет	Неполные семьи	Семьи с 2-мя работниками, занятыми в бюджетной сфере
проживающие в жилище со всеми коммунальными удобствами, %	52,0	43,8	52,9	58,9	62,1
проживающие в жилище без коммунальных удобств	16,7	22,7	13,1	9,6	7,9
проживающие в жилище, площадь которого ниже социальной нормы	26,6	30,5	77,0	62,2	72,1

## Тарифы на оплату услуг ЖКУ (2001 г.)

### ■ **Стоимость 1 кв. метра благоустроенного жилья:**

- ▶ 10,5 – 11,5 руб. (данные Госкомстата РФ, декабрь).
- ▶ 11,4 руб. (данные РМЭЗ, октябрь).

### ■ **Стоимость 1 кв. жилья по всему жилому фонду:**

- ▶ 9,1 руб. (данные РМЭЗ, октябрь).

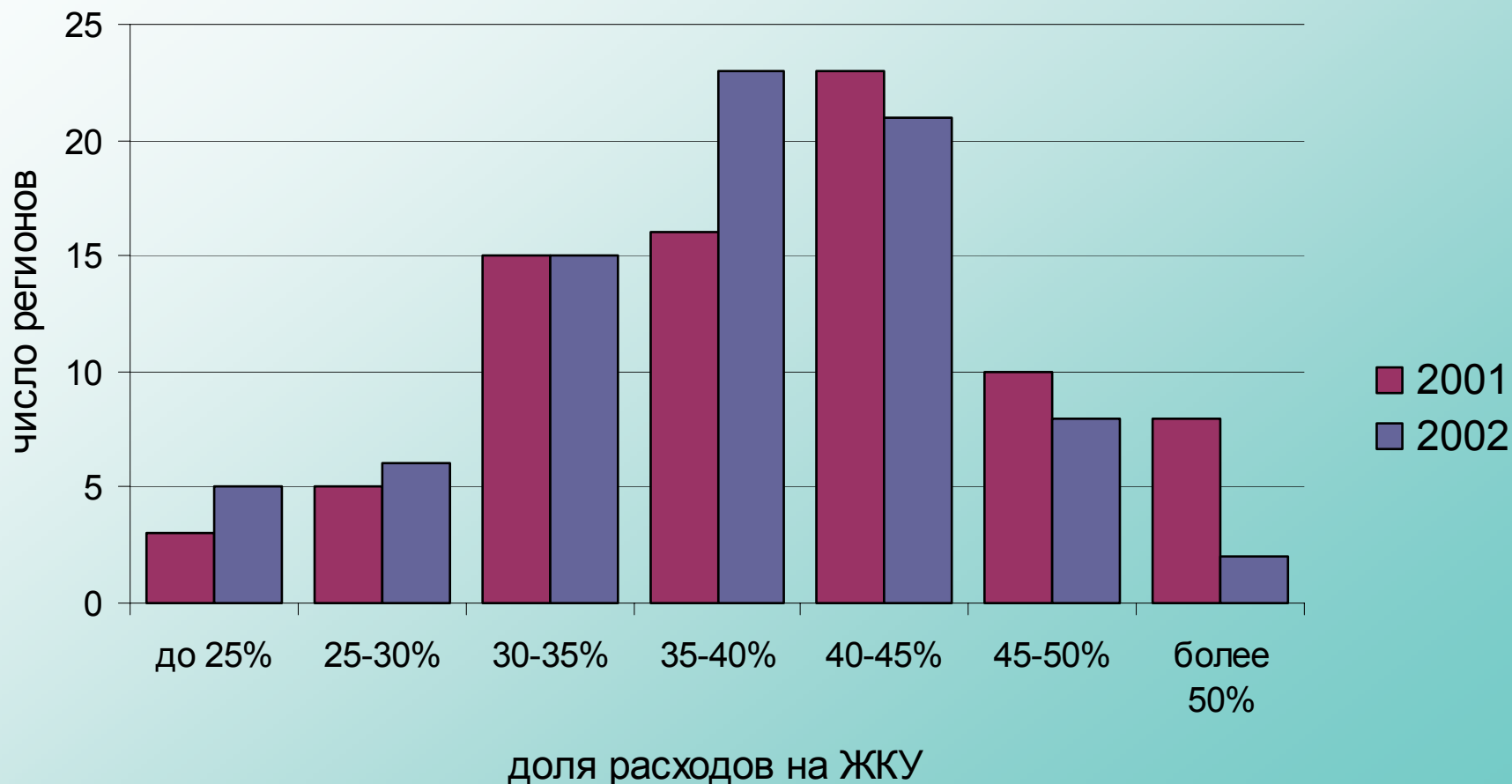
### ■ **Разрыв в региональных тарифах на отдельные виды ЖКУ:**

- ▶ оплата жилья в домах муниципального жилого фонда, за 1 кв.м. общей площади – 7,8 раз.
- ▶ водоснабжение и канализация, за месяц с одного человека – 9,4 раза.
- ▶ отопление, за 1 кв.м. общей площади – 23,6 раз.
- ▶ горячее водоснабжение, за месяц с одного человека – 29,4 раза
- ▶ Электричество (основной тариф) - 20 раз.
- ▶ Газ сетевой, за месяц с одного человека – 6,8 раз

## ДИНАМИКИ ИНДЕКСОВ ПОТРЕБИТЕЛЬСКИХ ЦЕН (ДЕКАБРЬ К ДЕКАБРЮ ПРЕДЫДУЩЕГО ГОДА, В ПРОЦЕНТАХ)



# Распределение регионов по доле расходов на ЖКУ в общей структуре расходов на услуги (2001, 2002)



# Платежи населения за ЖКУ

- Согласно данным Госкомстата РФ, льготы и субсидии составляют **18,3%** от общей суммы начисленных населению платежей (без учета льгот и субсидий)
- Согласно данным РМЭЗ, льготы и субсидии составляют **17,6%** от общей суммы начисленных населению платежей
- Уровень возмещения населению затрат на ЖКУ – **59%** (данные Госкомстата РФ)

# Предоставление гражданам субсидий на оплату жилья и коммунальных услуг

	1998	1999	2000	2001	2002
<b>Число семей, получающих субсидии на оплату жилья и коммунальных услуг, млн.</b>	2,67	2,63	3,21	3,96	5,25
<b>% от общего числа семей</b>	7,1	6,5	7,7	9,1	11,4
<b>Общая сумма начисленных субсидий на оплату жилья и коммунальных услуг, млрд. руб.</b>	1,23	1,96	3,08	5,92	14,2
<b>% от денежных доходов населения</b>	0,069	0,068	0,078	0,112	0,212
<b>доля в Валовом Внутреннем Продукте (ВВП), в %</b>	0,047	0,041	0,042	0,065	0,131

# Предоставление гражданам льгот на оплату жилья и коммунальных услуг

	1999	2000	2001	2002
Число граждан, пользующихся льготами, млн. чел.	42,3	46,0	48,8	49,8
Размер средств, затраченных на предоставление гражданам льгот, млрд. руб.	11,9	17,5	27,4	40,3
% от денежных доходов населения	0,41	0,44	0,52	0,6
доля в Валовом Внутреннем Продукте (ВВП), в процентах	0,25	0,24	0,30	0,37

## Результаты моделирования: Прирост стоимости ЖКУ по отношению к 2002 г, руб.

	2003	2004	2005	2006	2007
Прирост платежей населения за ЖКУ на 1 м <sup>2</sup> всего жилищного фонда	5,4	12,9	23,2	37,4	57,1
Прирост платежей населения за ЖКУ на 1 м <sup>2</sup> жилья со всеми коммунальными удобствами	6,8	16,0	28,9	46,6	71,0
Прирост платежей за ЖКУ для одиноких пенсионеров, проживающих в жилье со всеми удобствами , в расчете на душу	128,8	281,8	459,2	649,5	860,0
Прирост платежей за ЖКУ для супружеских пар пенсионеров, проживающих в жилье со всеми удобствами , в расчете на душу	102,3	232,0	391,0	576,6	783,0
Прирост платежей за ЖКУ для супружеских пар с 1-дети до 18 лет, проживающих в жилье со всеми удобствами , в расчете на душу	89,5	202,7	343,8	514,9	717,0
Прирост платежей за ЖКУ для неполных семей с детьми до 18 лет, проживающих в жилье со всеми удобствами, в расчете на душу	80,0	182,7	313,6	470,6	653,0

# **Распределение домохозяйств по доле расходов на оплату ЖКУ в совокупных доходах домохозяйств, данные РМЭЗ**

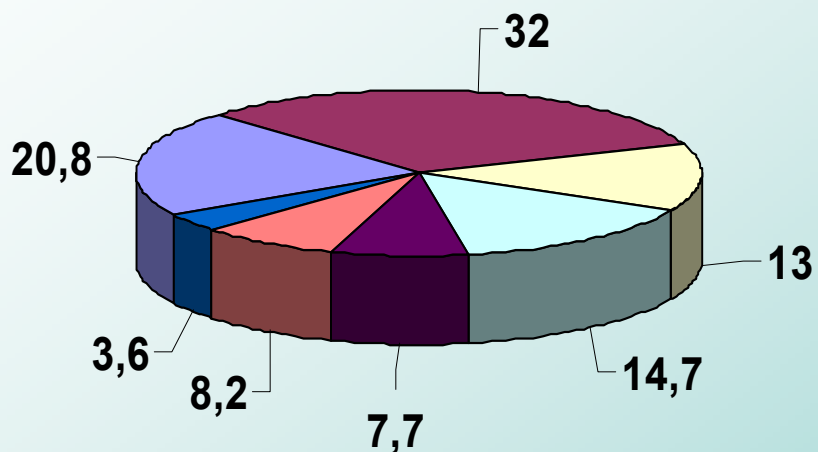
<b>Расходы на ЖКУ в пределах социальной нормы, в % от совокупных доходов</b>	<b>2002</b>	<b>2007</b>
<b>До 5</b>	<b>27,4</b>	<b>4,5</b>
<b>5,1 – 10</b>	<b>36,2</b>	<b>13,4</b>
<b>10,1 – 15</b>	<b>23,1</b>	<b>27,2</b>
<b>15,1 - 22</b>	<b>5,5</b>	<b>22,1</b>
<b>более 22</b>	<b>7,8</b>	<b>32,8</b>
<b>Число получателей жилищных субсидий</b>	<b>14,2</b>	<b>51,9</b>

## Доля (%) получателей жилищных субсидий среди отдельных социально-демографических типов семей

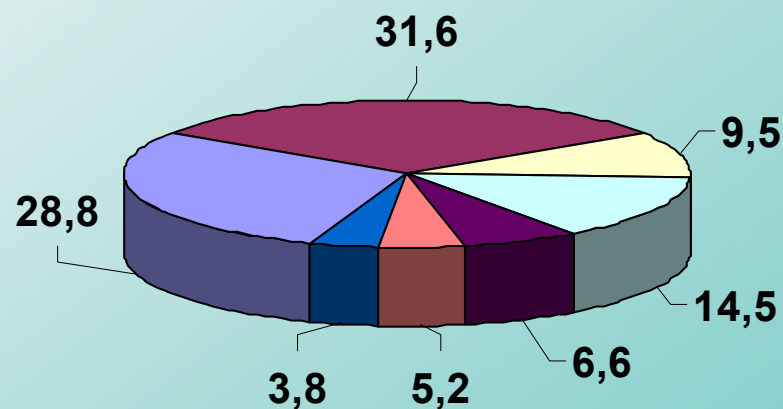
Типы семей	2002 г.	2007 г.
Одиноким пенсионерам в случае отмены льгот	22,9	70,5 77,3
Супружеские пары пенсионеров в случае отмены льгот	5,7	49,3 61,3
Семьи с двумя работниками бюджетной сферы	4,7	44,2
Супружеские пары с детьми до 18 лет	11,5	46,1
Супружеские пары с детьми до 18 лет и одним неработающим родителем	16,5	51,2
Неполные семьи	20,1	20,1

# РАСПРЕДЕЛЕНИЕ ПОЛУЧАТЕЛЕЙ СУБСИДИЙ ПО СОЦИАЛЬНО-ДЕМОГРАФИЧЕСКИМ ГРУППАМ (В ПРОЦЕНТАХ)

2001



2007



- семьи пенсионеров
- супружеские пары с детьми до 18 лет
- неполные семьи с детьми до 18 лет
- супружеские пары без детей до 18 лет
- неполные семьи со взрослыми детьми
- трудоспособные одиночки
- другие семьи

# **Моделирование влияния роста цен на ЖКУ на сектор домохозяйств**

## **Сценарии компенсационных схем потерь доходов**

- 1. Компенсация роста цен на ЖКУ через рост заработной платы и жилищные субсидии.**
- 2. Компенсация роста цен на ЖКУ через рост заработной платы и социальных трансфертов.**

## **Компенсация роста цен на ЖКУ через рост заработной платы и жилищные субсидии (прирост ФОТ равен приросту цен на ЖКУ)**

- Доля получателей жилищной субсидии оценивается на уровне 25% даже по сценарию контролируемых доходов;
- Снижается дифференциация по доходам, но растет дифференциация по доходам, оставшимся после оплаты ЖКУ;
- Супружеская пара работников с 2-мя детьми получит 100% компенсации роста цен на ЖКУ;
- Одинокий пенсионер получит 10% компенсации роста цен на ЖКУ.

## **Компенсация роста цен на ЖКУ через рост заработной платы и социальных трансфертов (детские пособия, пенсии за счет налоговых поступлений, заработная плата)**

- Число получателей жилищной субсидии сокращается до 20%;
- Сокращается число получателей среди неполных семей;
- Снижается дифференциация по доходам (до и после оплаты ЖКУ) по сравнению с зарплатной схемой компенсации роста цен на ЖКУ;
- Однако сохраняется высокий риск попадания в число получателей жилищных субсидий среди одиноких пенсионеров.