

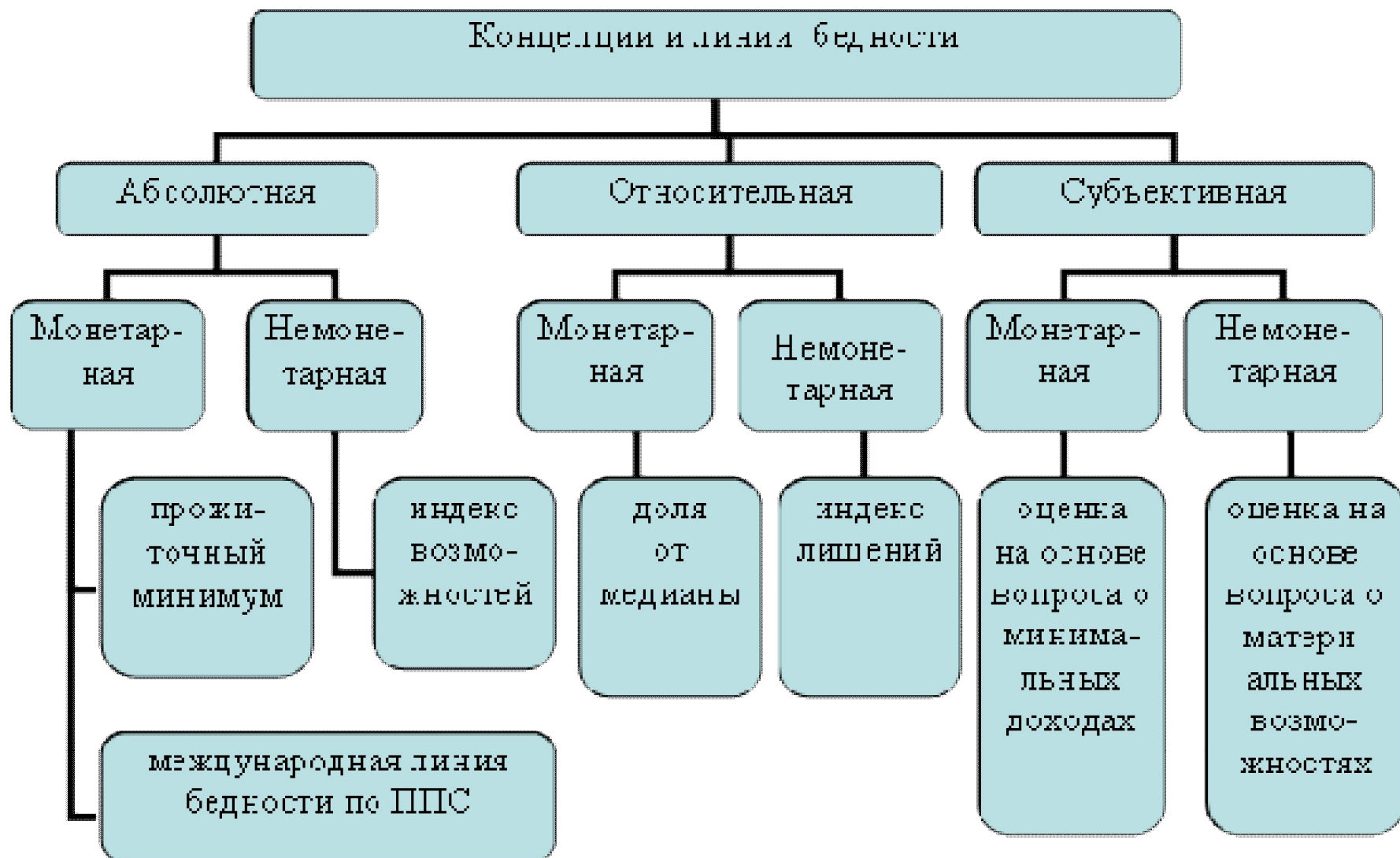
Овчарова Л.Н., Попова Д.О., Бурдяк А.Я.
Корчагина И.И.

Бедность в современной России: приоритеты политики и мониторинга

Логическая рамка презентации

- В мониторинге бедности посмотрим: определения, инструменты для измерения, источники данных и факторы.
- Доказательная база для аргументации: анализ теоретических концепций; эмпирические результаты; страновые практики
- Концепция политики: для тех, у кого есть потенциал – ресурсы на развитие; у кого его нет – на потребление

Выбор линии бедности



Национальные линии бедности США

- *Федеральная линия бедности (the poverty thresholds)* – построена на основе абсолютной концепции, применяется для целей мониторинга. При разработке Оршански брала за основу «низкозатратный продовольственный бюджет» (2011 г. – 11,1 \$ на человека в год; для семьи из 4-х человек- 22314 \$). Справочно: Россия, 2 кв. 2011, ППС -20 руб. за \$; на человека в год - 3903 \$ - 35% о американской; для семьи из четырех человек (два родителя и два ребенка) - 15980 \$ - 72% от американской. Для американской линии бедности для четырех человек эквивалентный доход равен 50% от душевого.
- *Социальная линия бедности (the poverty guidelines)*, которая используется для практических целей, например, для выявления целевой группы получателей социальной помощи. В ее основу заложен «экономичный продовольственный бюджет», разработанный Департаментом сельского хозяйства, который был на 25% дешевле «низкозатратного». В дальнейшем показатель подвергался модификации с целью уменьшения возможностей его роста в реальном выражении. Такой консервативный подход был необходим для того, чтобы цели сокращения бедности выглядели более достижимыми [Brady, D., 2003].

Значения социальной линии бедности, 2008 г., США, тыс. долларов в год

Размер д/х	Показатель для 48 континентальных штатов	Аляска	Гавайи
1 человек	10,4	13,0	12,0
2 человека	14,0	17,5	16,1
3 человека	17,6	22,0	20,2
4 человека	21,2	26,5	24,4
5 человек	24,8	31,0	28,5
6 человек	28,4	35,5	32,7
7 человек	32,0	40,0	36,8
8 человек	35,6	44,5	41,0
Каждый дополнительный член д/х	3,6	4,5	4,1

Источник: <http://aspe.hhs.gov>.

Согласованное определение бедности ОЭСР и Евростата

Благосостояние домохозяйства =
доходы,
скорректированные с
помощью
«модифицированной»
шкалы ОЭСР
(1;0.5;0.3)

Относительная
черта бедности =
50(60)%
медианного
дохода

Согласованное консенсуальное определение бедности Для ЕС

Благосостояние =
возможность
удовлетворения базовых
потребностей:

Депривация 1 (0;1)

+

Депривация 2 (0;1)

+

Депривация n (0;1)

= Индекс деприваций (0;n)

Относительная черта
бедности – такая же доля
населения, как и при
монетарной оценке
бедности (60%
медианного дохода)

Индекс деприваций ЕС

Официальный показатель ЕС

- Есть мясо, птицу, рыбу (или вегетарианский эквивалент) через день
- Поддерживать тепло в доме
- Автомобиль
- Оплачивать непредвиденные расходы
- Оплачивать вовремя ЖКУ, взносы по ипотечным и др. кредитам
- Недельный отпуск вдали от дома
- Стиральная машина
- Цветной телевизор
- Телефон

Альтернативный показатель (EU SILC)

- Есть мясо, птицу, рыбу (или вегетарианский эквивалент) через день
- Поддерживать тепло в доме
- Автомобиль
- Оплачивать непредвиденные расходы
- Оплачивать вовремя ЖКУ, взносы по ипотечным и др. кредитам
- Недельный отпуск вдали от дома
- Персональный компьютер

Измерение бедности в ЕС

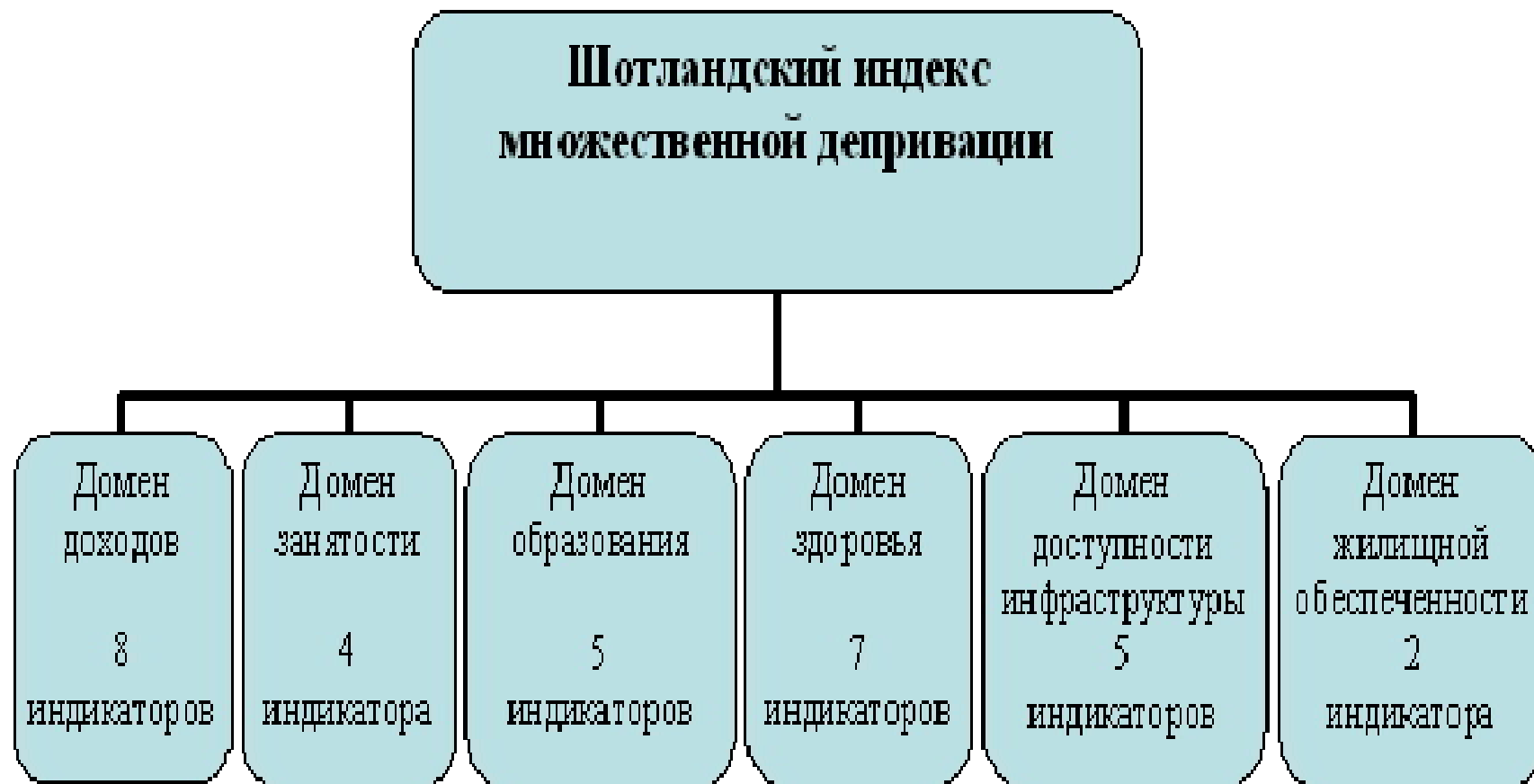
- **Национальная согласованная линия бедности (НСР):** доходы ниже 60% национальной медианы и индекс деприваций выше национального порога.
- **Согласованная линия бедности для ЕС (ЕУСР):** доходы ниже 60% медианы ЕС и индекс деприваций выше порога ЕС.
- **Смешанная согласованная черта бедности (МСР):** доходы ниже 60% национальной медианы и индекс деприваций выше национального порога.

Бедность по типу социального режима

	Евростат	NCP	EUCP	MCP
Социально-демократический	11.1	3.4	1.8	3.2
Либеральный	19.2	9.0	3.4	6.2
Корпоративный	13.0	4.6	4.0	5.7
Южно-Европейский	19.7	8.1	9.0	7.9
Пост-социалистический корпоративный	16.3	7.1	38.4	12.4
Пост-социалистический либеральный	20.7	9.2	42.1	15.6

Источник: Whelan and Maitre (2009)

Страновые примеры для ЕС. Великобритания:
помогать бедным семьям или юридическим лицам,
которые работают в бедных поселениях



Страновые примеры для ЕС.

Франция

Минимальный гарантированный доход для лиц, не имеющих средств к существованию, Франция, на 1.01.2011 г., евро

Число детей или других иждивенцев	Получатель проживает без партнера	Получатель состоит в браке
0	466,99	700,49
1	700,49	840,59
2	840,59	980,69
3 и для каждого последующего	+187 к предыдущей сумме	+187 к предыдущей сумме

Источник: www.rmi-fr.com

Результаты эмпирических исследований для России: совмещение абсолютной монетарной, относительной немонетарной и субъективной немонетарной

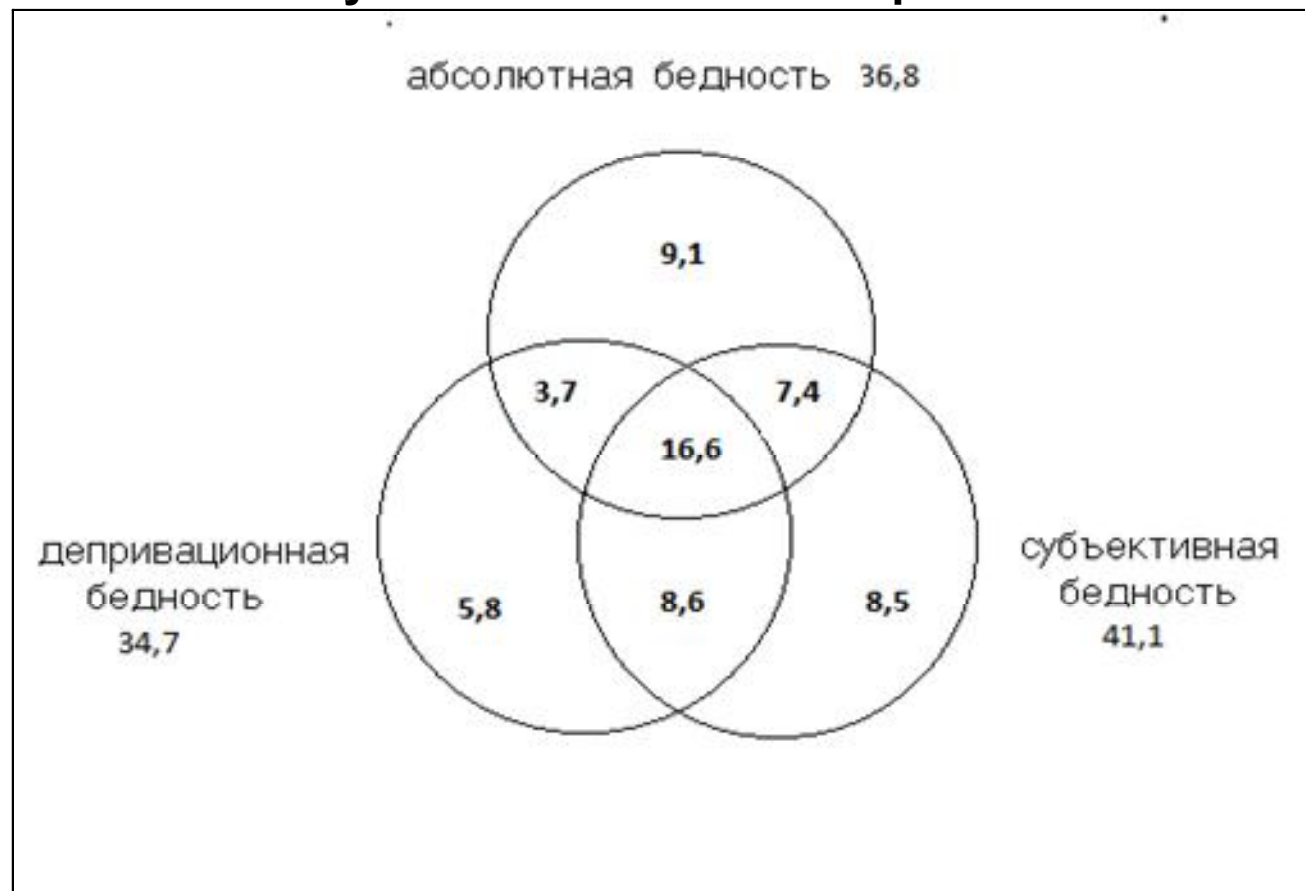


Рис. 1.3. Совмещение трех определений бедности по данным обследования бедности городского населения России, 1997 г.

Результаты эмпирических исследований для России: совмещение абсолютной монетарной, относительной немонетарной и субъективной немонетарной

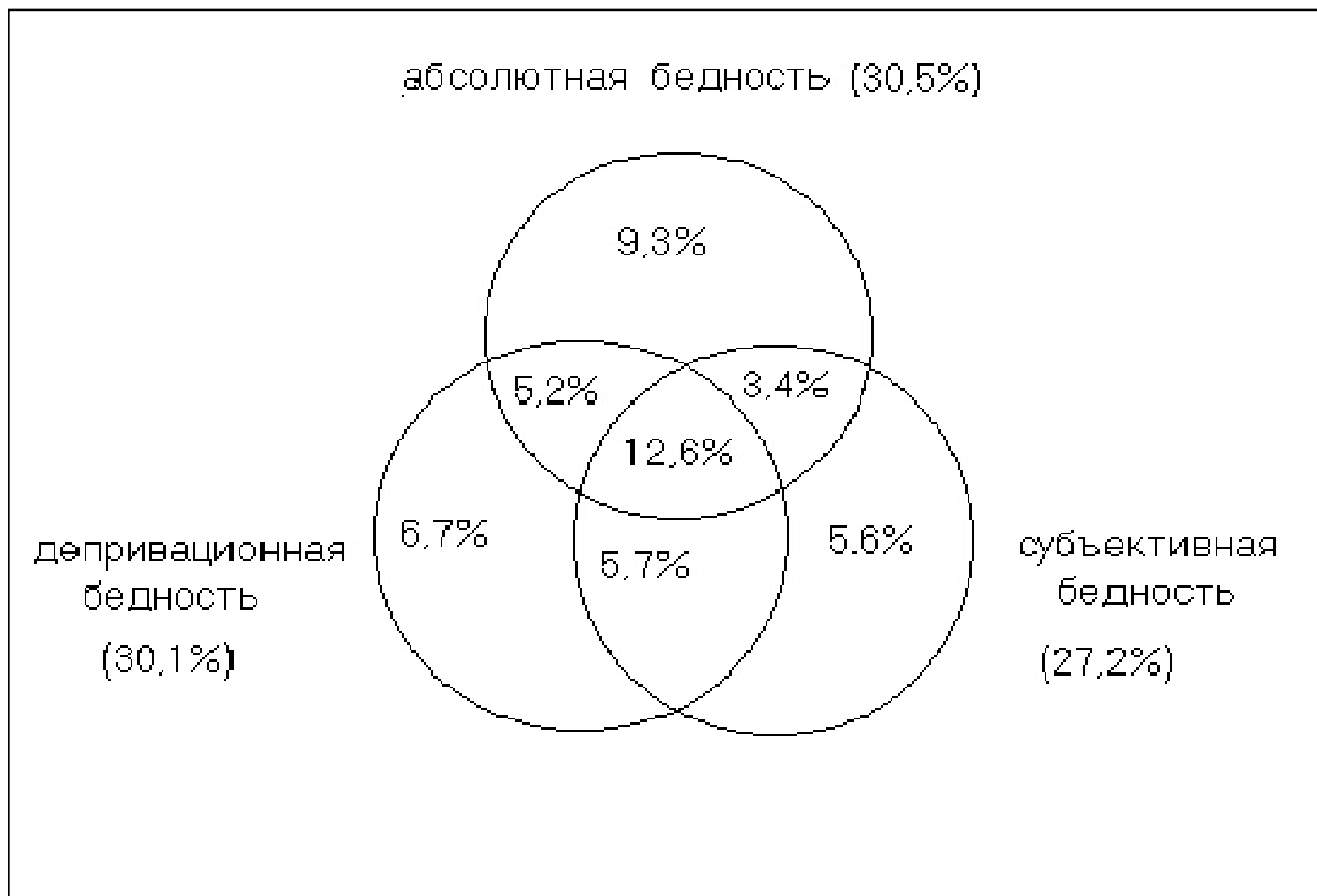
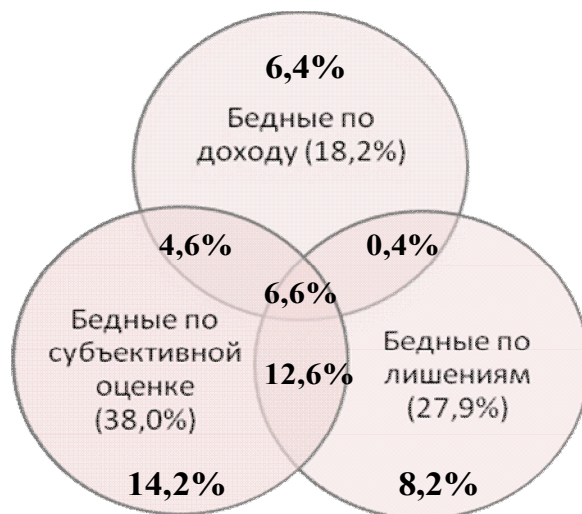


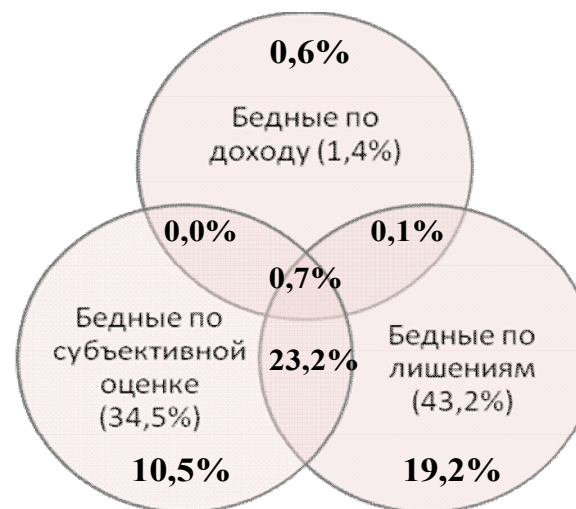
Рис. 1.4. Совмещение трех определений бедности по данным обследования бедности городского населения России, 2001 г.

Результаты эмпирических исследований для России: совмещение абсолютной монетарной, относительной немонетарной и субъективной немонетарной

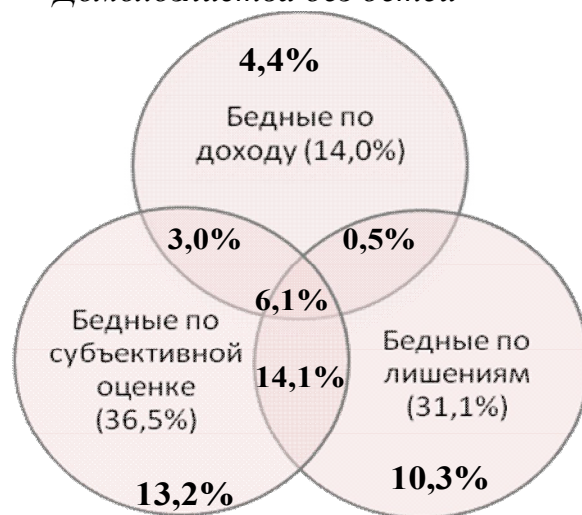
Все домохозяйства



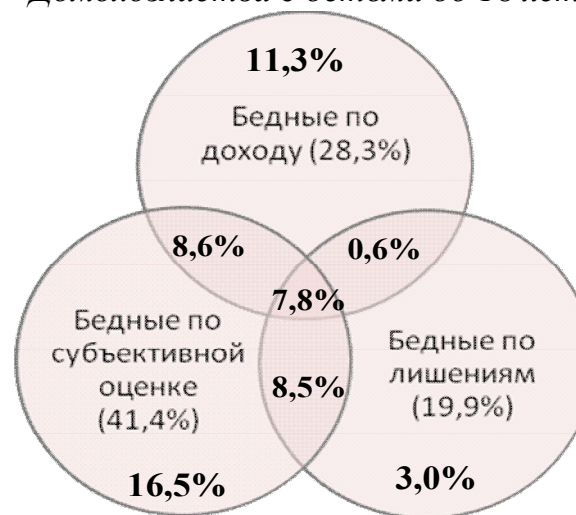
Домохозяйства пенсионеров



Домохозяйства без детей



Домохозяйства с детьми до 18 лет



Источник: рассчитано по данным выборочного обследования КПДХ-2010.

Особенности текущего момента

Бедность

1. Уровень бедности достиг минимума за период постсоветского развития (13,1% от общей численности населения)
2. Среди бедных преобладают трудоспособные (65% от общей численности).
3. Помимо традиционных групп (сельские жители, семьи с неработающими трудоспособными), повышенными рисками бедности отличаются семьи с детьми. В настоящее время уровень бедности среди детей в 1,45 раза выше общенационального.
4. Для 60-65% бедных семей основной причиной бедности является сложившаяся модель связи с рынком труда (заработная плата ниже уровня 1,5 ПМ или отсутствие занятости у трудоспособных), для 11-15% - высокая иждивенческая нагрузка и для 24-30% характерна смешанная модель факторов бедности.
5. Адресные программы для бедных компенсируют 10-30% дефицита доходов бедных, при этом 50-70% ресурсов, направленных на адресные программы для бедных попадают к небедным. По экспертным оценкам расходы на адресные программ для бедных в 2009 г. составили 0,2% от ВВП, а дефицит доходов бедных 0,95% ВВП.

Особенности текущего момента: неравенство

1. Россия относится к странам с высоким неравенством по доходам (16,8 раз фондовый коэффициент дифференциации по итогам 2010 г.)

2. Неравенство концентрируется на краях распределения по доходам: максимальные разрывы между первой и второй децильными группами и между 9-ой 10-ой. Следовательно пути снижения неравенства: (1) более быстрый (по сравнению со всеми остальными) рост доходов первой децильной группы); (2) более быстрый (по сравнению с 10-ой группой) рост доходов 2-9 децильных групп); (3) снижение доходов 10-ой децильной группы.

3. На макроуровне в основе неравенства лежат : (1) высокая межотраслевая и внутриотраслевая дифференциация заработной платы, (2) ограниченный доступ к новым источникам доходов (доходы от собственности и предпринимательский доход):

– без учета премиальных выплат: средняя заработная плата в добыче полезных ископаемых в 2,9 раз выше, чем в образовании, а в финансовой деятельности - в 3,8 раза; в финансовой деятельности, оптовой и розничной торговле внутриотраслевая дифференциация – 19 раз. По экспертным оценкам учет премиальных выплат и других компонент переменной части заработной платы повышает показатели дифференциации , как минимум в 2 раза);

–растет разрыв в зарплатах между руководителями и специалистами : без учета премиальных выплат средняя заработная плата руководителей функциональных подразделений в 2 раза выше, чем средняя заработная плата специалистов высшей квалификации; средняя заработная плата женщины –преподавателя университета в 2,8 раза ниже, чем средняя заработная плата мужчины - руководителя функционального подразделения.

– по экспертным оценкам официально предпринимательский доход или доход от собственности получают в размере не менее 30 тыс. в месяц получает 2% российских домохозяйств

4. На микроуровне низкое межгрупповое и высокое внутригрупповое неравенство по факторам, выступающим, драйверами восходящей доходной мобильности (декомпозиция по индексам Тейла): среди групп домохозяйств с разной численностью экономически активных с высшим образованием только 12% приходится на межгрупповое неравенство; среди проживающих в разных типах поселения - 6%; среди имеющих разный статус занятости – 13%.

Сценарии политики противодействия росту бедности и неравенства

Сценарий 1:

консервативный перераспределительный

Теоретическая модель: бедность и неравенство определяются согласно действующим концепциям (доходы ниже прожиточного минимума и дифференциация по душевым денежным доходам)

Цель: ликвидация крайних форм проявления бедности, сокращение бедности и снижение неравенства за счет влияния на крайние группы в распределении по доходам.

Адресная группа для мероприятий, разрабатываемых в рамках данной экспертной группы: население с доходами ниже прожиточного минимума (13-15%% населения)

Адресная группа для мероприятий, разрабатываемых в других экспертных группах (для нас в настоящий момент не известных): 10% наиболее обеспеченного населения. Возможные механизмы воздействия на неравенство: (1) методами налогового регулирования (различия в доходах между 9-ой и 10-ой децильными группами – составляют половину всего неравенства по доходам); (2) методами трансформации накопленных финансовых активов во внутренние

Сценарии политики противодействия росту бедности и Сценарий 1: неравенства

консервативный перераспределительный

Основные мероприятия, разрабатываемые в рамках данной экспертной группы: Программа минимум:

- для поддержки бедных модернизация системы назначения и выплаты пособия для детей из бедных семей: пособие должно быть дифференцировано, максимальный размер пособия 50% от прожиточного минимума ребенка, по результатам выплаты пособия душевые доходы не должны повышаться выше прожиточного минимума. Ужесточение процедур контроля доходов получателей, что должно сократить число получателей пособия в 2 раза.

- для ликвидации крайних форм проявления бедности: введение системы продуктовых талонов (условие получения – все трудоспособные работают или являются участниками программ социального контракта, особые условия входа для сельских бедных); развитие сети некоммерческих организаций, оказывающих благотворительную натуральную помощь в части обеспечения одеждой и другими промышленными товарами первой необходимости.

Программа максимум:

- переход к новому прожиточному минимуму, адекватно учитывающему структуру потребительских расходов и цен;

- введение минимального гарантированного дохода на уровне 50% от прожиточного

Сценарии политики противодействия росту бедности и неравенства

Сценарий 1:

консервативный перераспределительный

Ожидаемые эффекты от мероприятий, разрабатываемые в рамках данной экспертной группы (предварительные оценки):

Программа минимум:

- снижение уровня бедности среди семей с детьми с 19% до 14% ;
- снижение за счет выплаты детского пособия дефицита доходов бедных на 32%.
- снижение за счет продуктовых талонов дефицита доходов бедных на 16%.
- ликвидации крайних форм проявления бедности: ликвидация дефицита потребления калорий;
- усиление социального контроля за бедными домохозяйствами с детьми.
- снижение неравенства без учета других воздействий на неравенство на 5% (за 100% принято неравенств 17,9 раз – данные РМЭЗ да 2008 г.)

Программа максимум:

- переход на более высокие стандарты измерения бедности;
- ликвидация дефицита потребления белка;
- усиление социального контроля за всеми бедными домохозяйствами

Сценарии политики противодействия росту бедности и Сценарий 1: неравенства

консервативный перераспределительный

Ожидаемые бюджетные расходы на мероприятия, разрабатываемые в рамках данной экспертной группы (предварительные оценки):

Программа минимум:

- увеличение расходов на выплату детских пособий в 4 раза, если удастся сократить число получателей в 2 раза за счет ужесточения процедур контроля доходов (в 2009 г. расходы на пособие составили 40,9 млрд. руб. пособие получали 10,5 млн. детей) ;
 - в программе продовольственных талонов будет участвовать порядка 10 млн. чел.
- Годовая стоимость программы порядка 60 млн.

Риски роста расходов :если не будут усилены процедуры контроля доходов, то расходы могут увеличиться в 2 раза.

Сценарии политики противодействия росту бедности и неравенства **Сценарий 2:**

повышения минимальной заработной платы и возможного сокращения занятости

Теоретическая модель: дополнительно к первому сценарию вводится ресурсная стратификационная шкала. Выделяются группы : низший слой (бедные) -7-10%; протобедные-30-35%; протосредние – 30-35%, средние 20-30%. Неравенство и бедность рассматриваются как ограничения в доступе к ресурсам : материальным (доходы и жилье), образованию, здравоохранению, рынку труда.

Цель: ликвидация бедности среди работающих и подтягивание протобедных к протосредним.

Адресные группы для мероприятий , разрабатываемых в рамках данной экспертной группы: (1) население с доходами ниже прожиточного минимума ; низший слой и протобедные из социальной стратификации.

Адресная группа для мероприятий, разрабатываемых в других экспертных группах (для нас в настоящий момент не известных) : 10% наиболее обеспеченного населения (см. сценарий 1); домохозяйства с работающими ; домохозяйства новых безработных, появившихся за счет эффектов высвобождения

Сценарии политики противодействия росту бедности и Сценарий 2: неравенства

повышения минимальной заработной платы и возможного сокращения занятости

Основные мероприятия , разрабатываемые в рамках данной экспертной группы:

- повышение минимальной заработной платы до 150% от прожиточного минимума трудоспособного;
- программа поддержки семей с детьми из первого сценария;
- введение минимального гарантированного дохода на уровне 50% от прожиточного минимума на условиях социального контракта;
- программа социального жилья для адресных групп данного сценария

Сценарии политики противодействия росту бедности и неравенства **Сценарий 3:**

ИНОВАЦИОННЫЙ сценарий развития

Теоретическая модель: дополнительно к первому сценарию вводится ресурсная стратификационная шкала. Выделяются группы : низший слой (бедные) -10%; протобедные-30-35%; протосредние – 30-35%, средние 20-30%. Неравенство и бедность рассматриваются как ограничения в доступе к ресурсам : материальным (доходы и жилье), образованию, здравоохранению, рынку труда. Нужны инструменты для измерения равенства и неравенства доступа к ресурсам

Цель: ликвидация бедности среди работающих и подтягивание протобедных к протосредним, расширение среднего класса.

Адресные группы для мероприятий , разрабатываемых в рамках данной экспертной группы: (1) население с доходами ниже прожиточного минимума ; низший слой; (2) протобедные из социальной стратификации; (3) протосредние слои из .

Адресная группа для мероприятий, разрабатываемых в других экспертных группах (для нас в настоящий момент не известных) : по сути данный сценарий – объединение усилий всех экспертных групп (образовательные кредиты и уровень оплаты труда в бюджетном секторе; развитие предпринимательства; расширение доступа к доходам от собственности и предпринимательскому доходу, страхованию

Сценарии политики противодействия росту бедности и

Сценарий 3: неравенства

ИНОВАЦИОННЫЙ сценарий развития

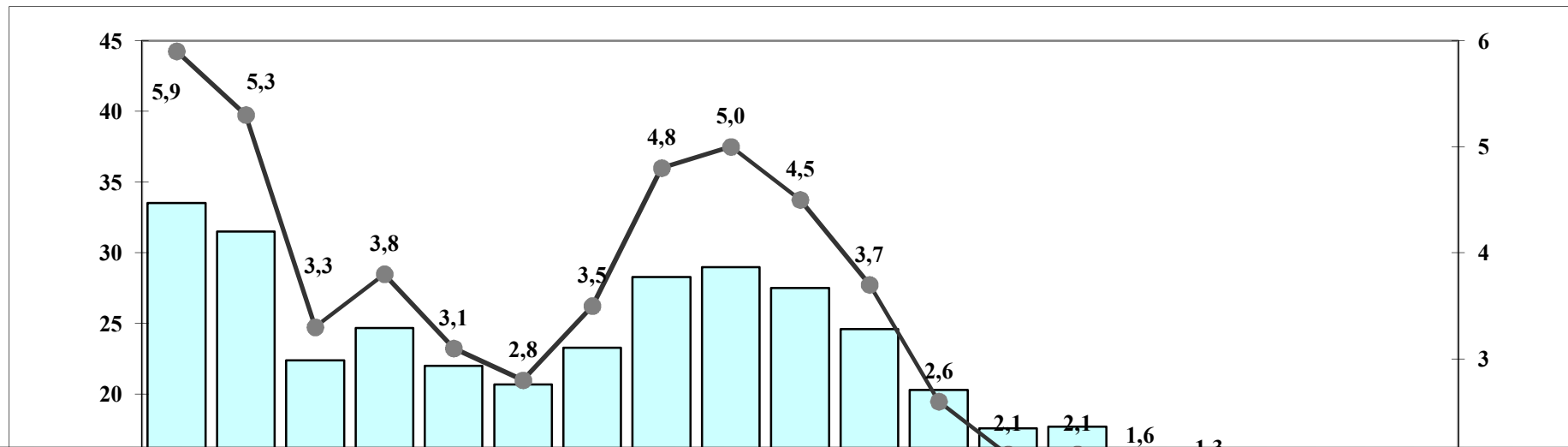
Основные мероприятия , разрабатываемые в рамках данной экспертной группы:

- повышение минимальной заработной платы до 150% от прожиточного минимума трудоспособного;
- программа поддержки семей с детьми из первого сценария;
- введение минимального гарантированного дохода на уровне 50% от прожиточного минимума на условиях социального контракта;
- обеспечение доступа к ипотечным программам для врачей, учителей и инженеров ипотечные продукты для стимулирования трудовой миграции;
- обратная ипотека для пожилых;

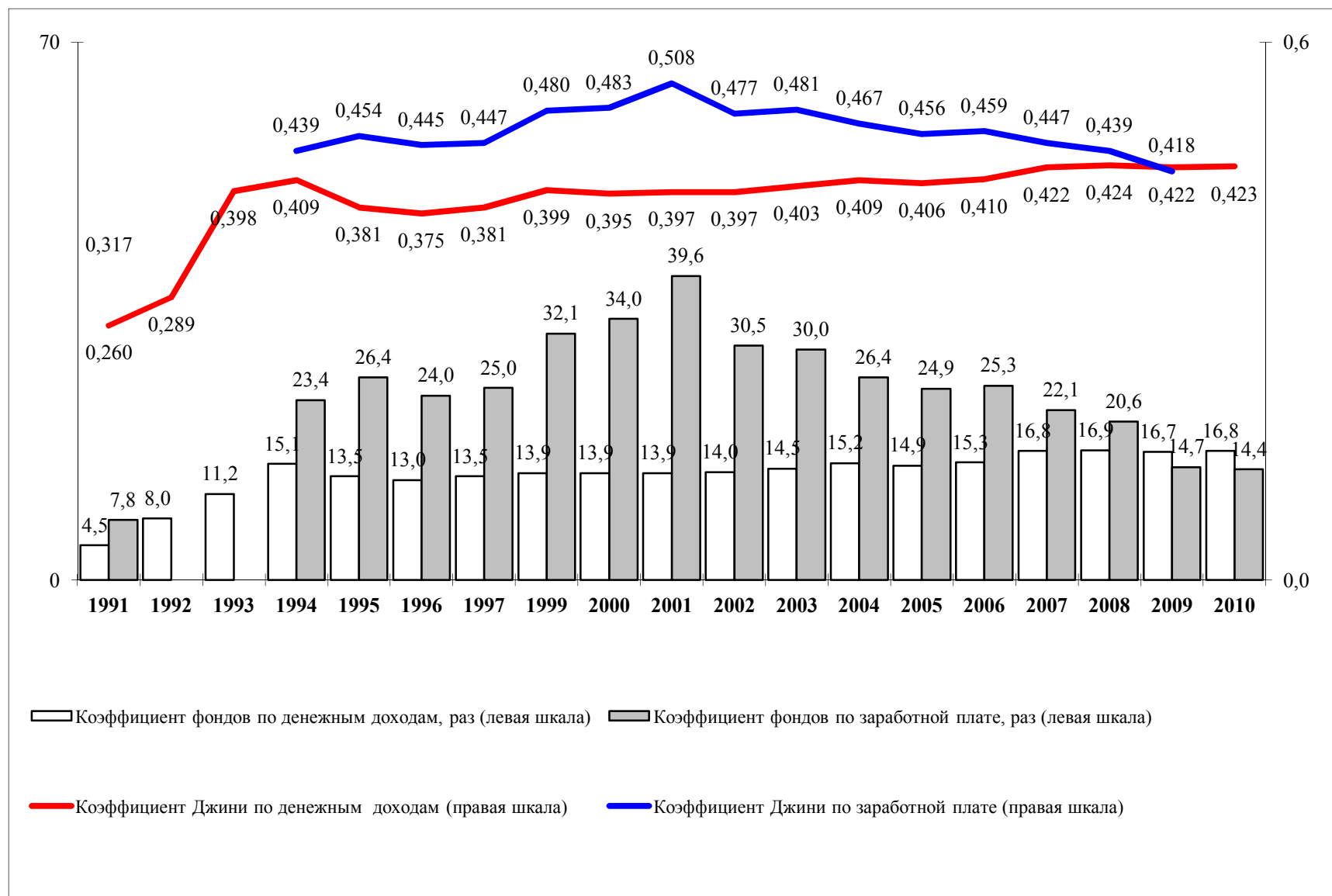
Проблемы выбора сценария

Выбор (1) сценария сокращения бедности, и особенно неравенства, (2) адресных групп воздействия, (3) методов измерения достигнутых результатов, помимо гармонизации оценок возможностей и затрат, зависит от экономических, политических и социальных приоритетов развития. Нужно о них договориться всем экспертным группам.

Динамика уровня бедности и дефицита доходов



Динамика дифференциации доходов



Факторы бедности семей с детьми, % от численности семей с детьми с доходами ниже прожиточного минимума ,
расчеты НИСП на основе данных РидМиЖ

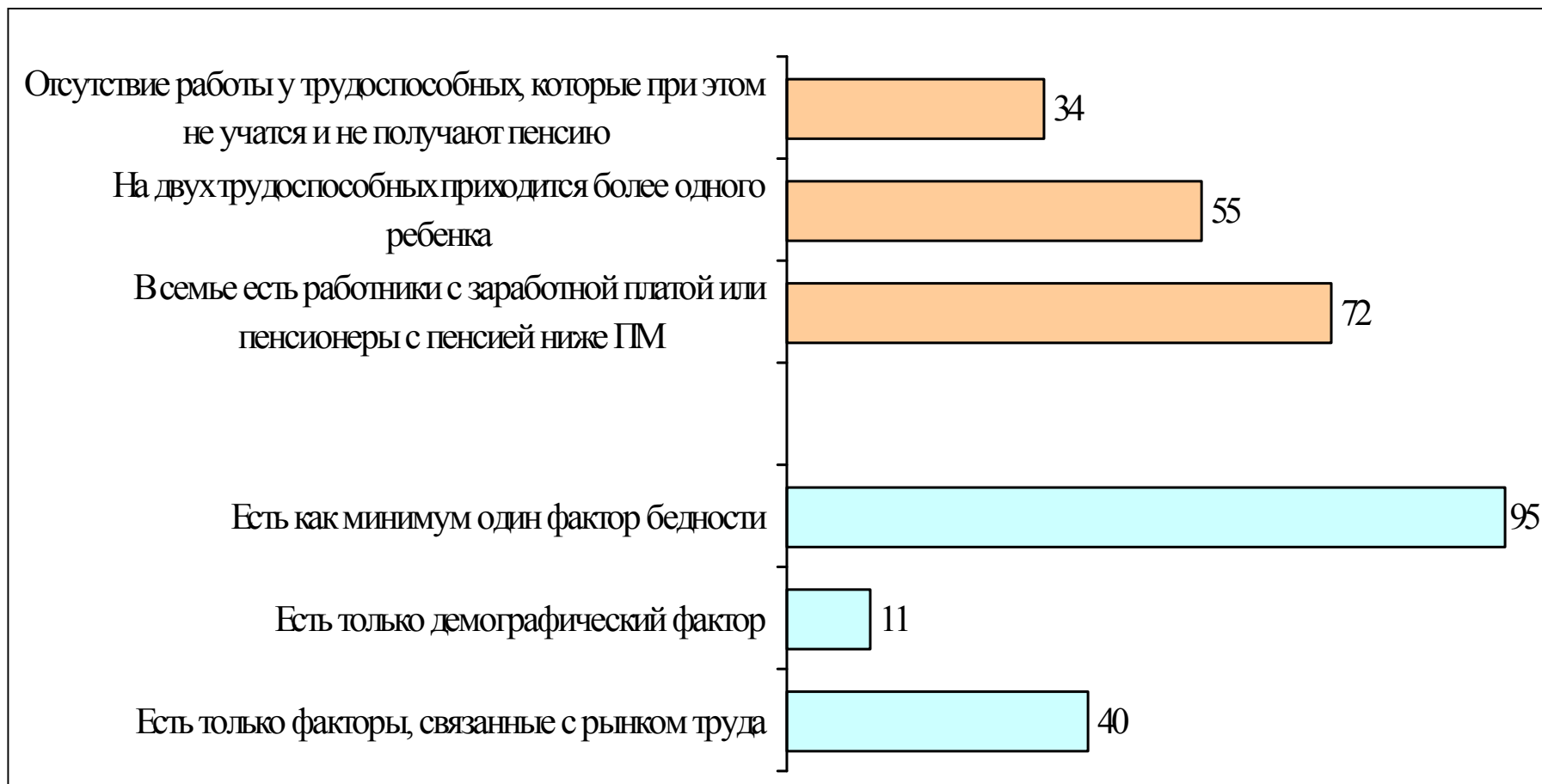


Рисунок 2.1 - Динамика доходного неравенства (коэффициента Джини) в странах ОЭСР и России

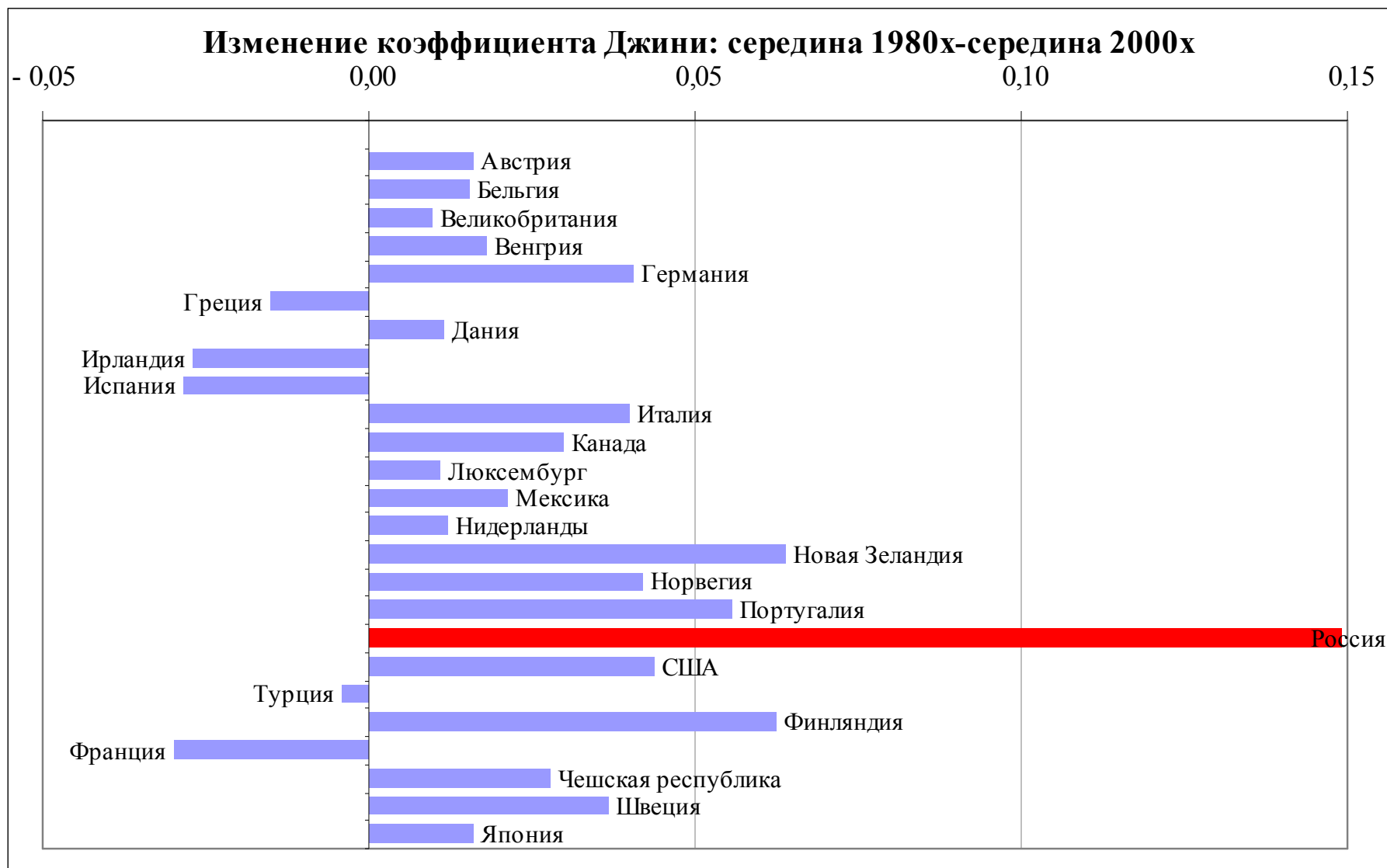


Рисунок 3.1 - Факторы неравенства в 1992-2008 гг. (вклад межгрупповой компоненты в общее неравенство, среднее логарифмическое отклонение), расчеты НИСП на основе данных РМЭЗ

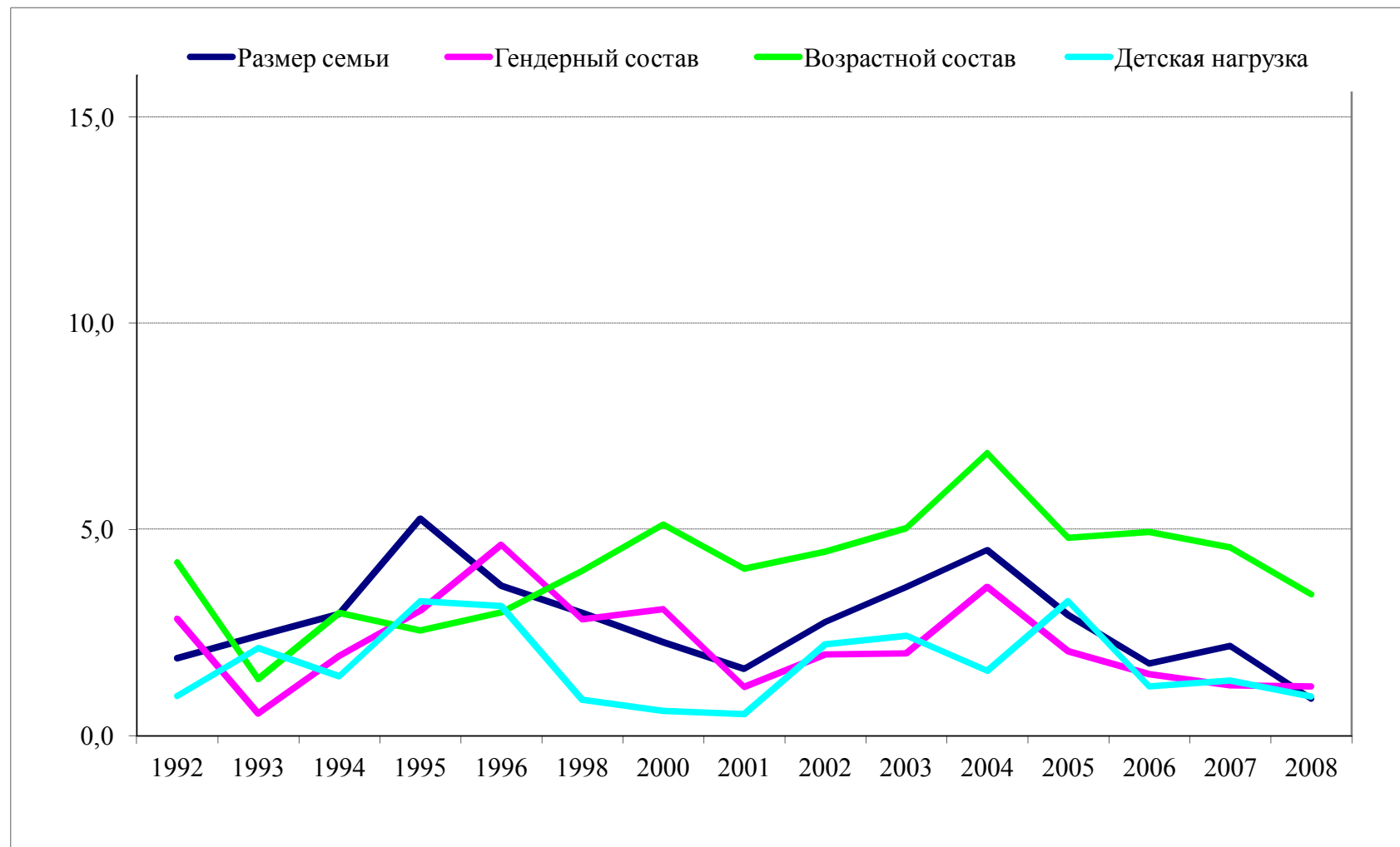


Рисунок 3.1 - Факторы неравенства в 1992-2008 гг. (вклад межгрупповой компоненты в общее неравенство, среднее логарифмическое отклонение), расчеты НИСП на основе данных РМЭЗ

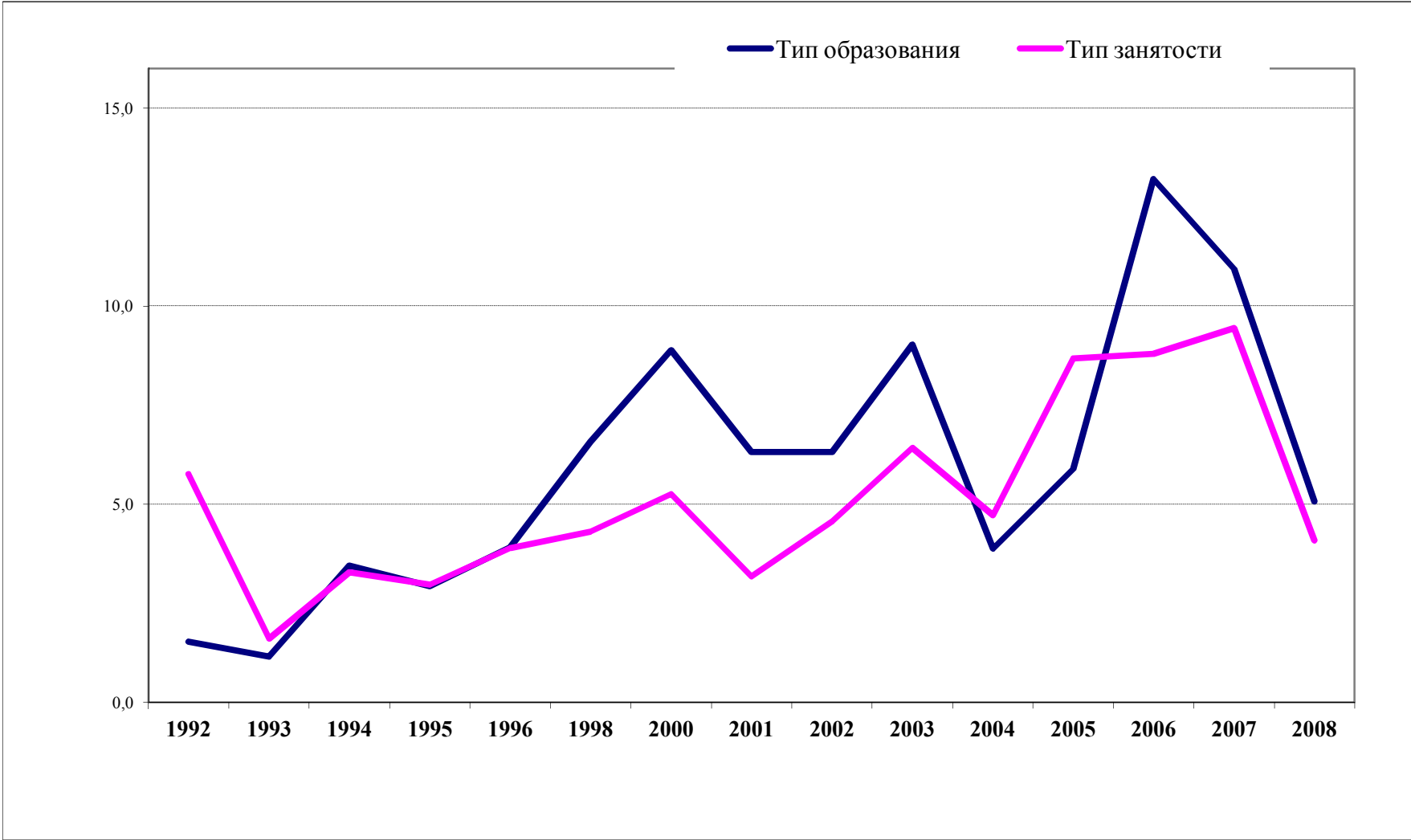


Рисунок 3.1 - Факторы неравенства в 1992-2008 гг. (вклад межгрупповой компоненты в общее неравенство, среднее логарифмическое отклонение), расчеты НИСП на основе данных РМЭЗ

