



н е з а в и с и м ы й и н с т и т у т
СОЦИАЛЬНОЙ ПОЛИТИКИ

Татьяна Малева

СОЦИАЛЬНАЯ МОДЕРНИЗАЦИЯ: ИНСТИТУТЫ И АКТОРЫ

*С.-Петербург, Леонтьевский центр,
19 февраля 2011 г.*

Цели модернизации

экономические - рост экономической активности и
производительности труда

социальные - повышение качества человеческого капитала

Экономические тренды:

глобальная конкуренция с рынков
ресурсов и инвестиций перемещается в сферу компетенций

Качество человеческого капитала выражается
в количестве образованных, здоровых,
ответственных и процветающих людей

Вызовы институтам:

формирование триады
государство – рынки - семья

Тенденции в развитии семьи:

конфликт между
карьерой и семьей

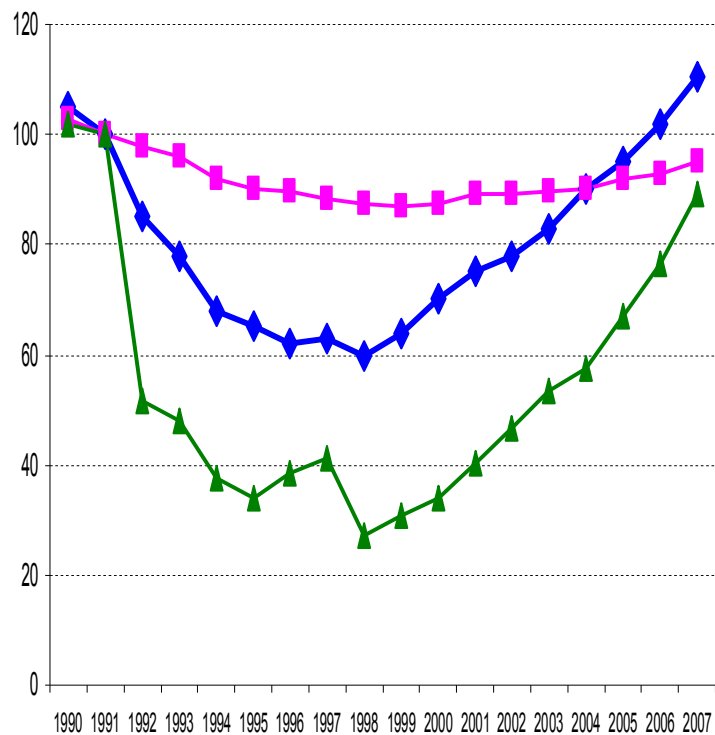


Социальные институты: что «не так» ?

Политика на рынке труда

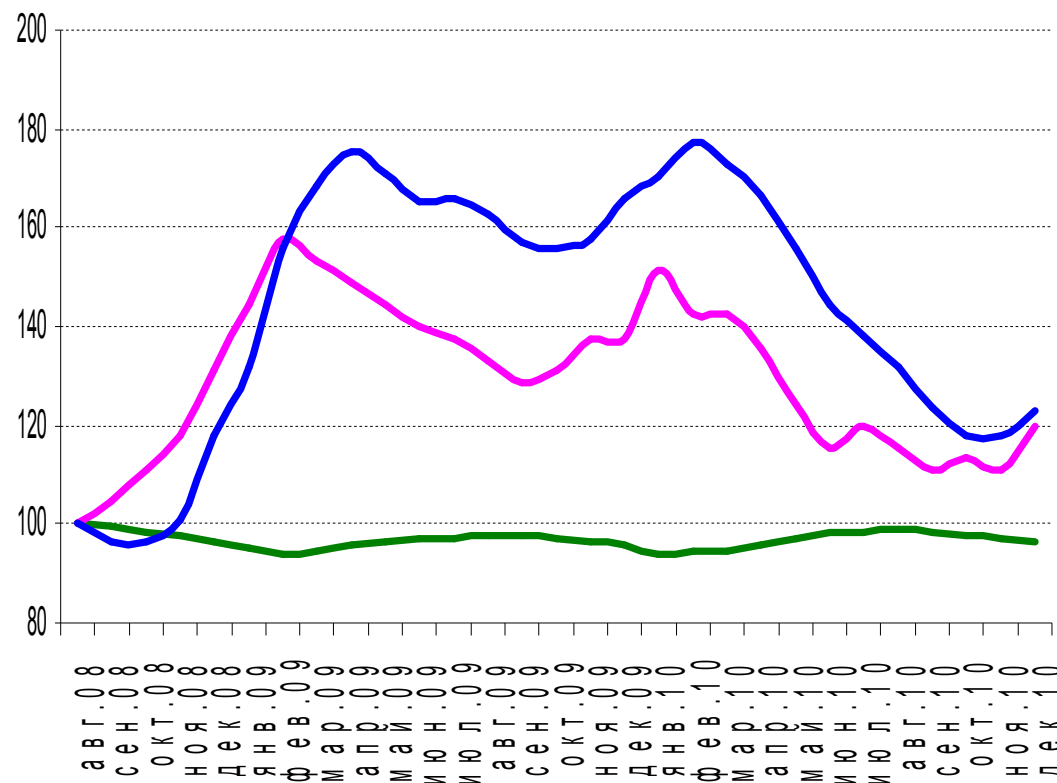
От политики низкой безработицы – к политике эффективной занятости

Основные параметры рынка труда, 1991-2010 гг.



◆ ВВП ■ Занятость ▲ Реальная зарплата

1990=100%



— Занятые — Безработные (MOT) — Зарегистрированные безработные

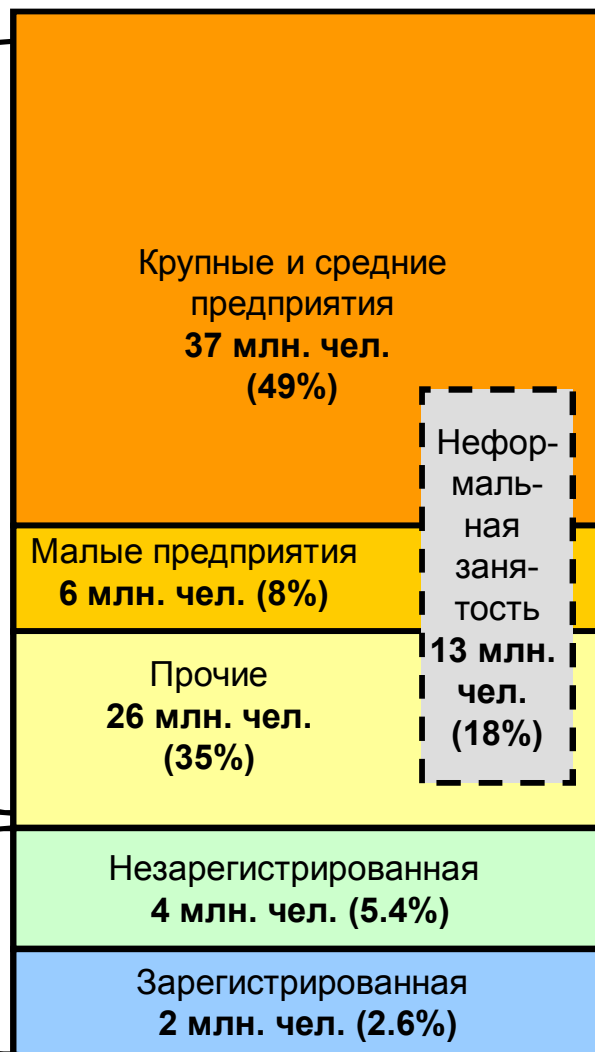
Сезонно сглаженные тренды, авг. 2008=100%

Политика занятости или политика противодействия безработице?

Экономически активное население 75 млн. чел.

Занятость
69 млн. чел.
(92%)

Безработица
6 млн. чел.
(8%)



Финансовая поддержка предприятий (менее 15%)

Политика на рынке труда

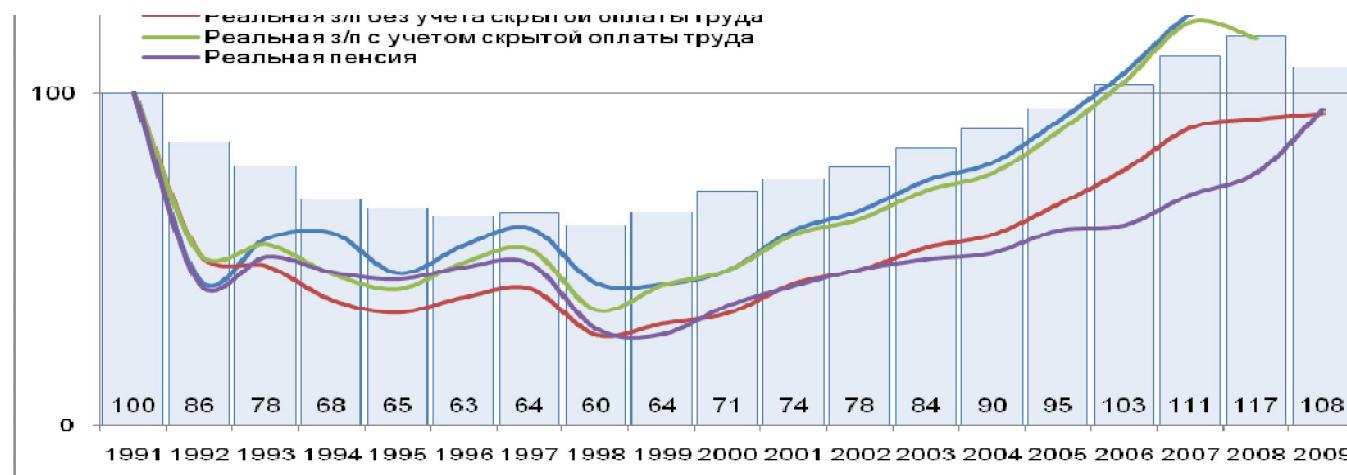
Региональные программы занятости (менее 3%)

% экономически активного населения

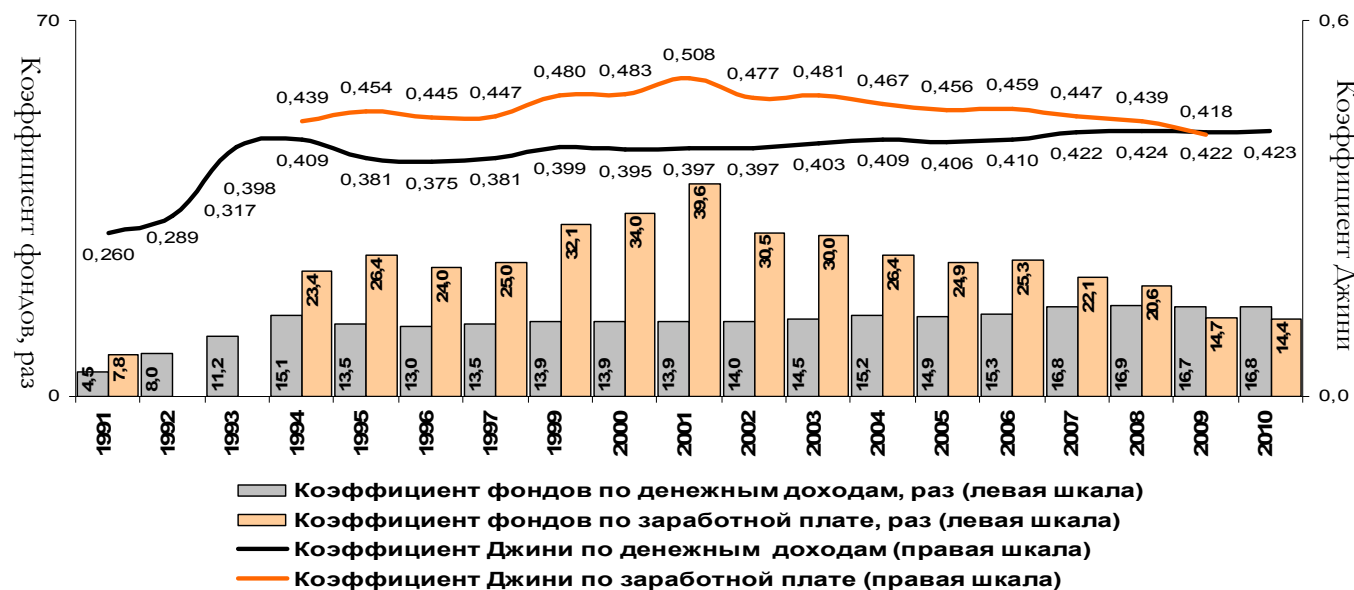
Политика занятости: оплата труда

От дешевых и неквалифицированных рабочих мест - к рабочим местам с достойной заработной платой и высокой квалификацией труда

Динамика ВВП, денежных доходов, заработной платы и пенсии в 1992-2009 гг. (1991 г. = 100%)



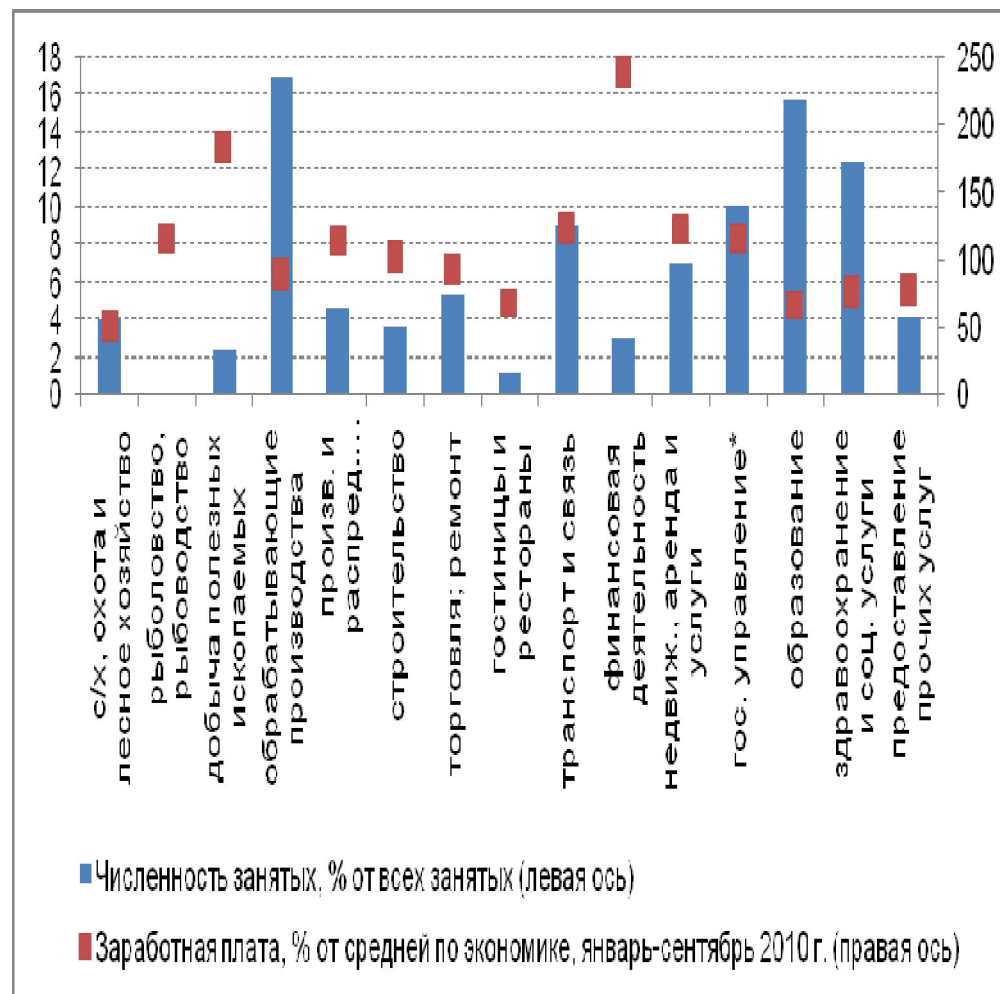
Динамика индикаторов неравенства по доходам и заработной плате в 1991-2010 гг.



Политика занятости: расплата за оплату

- Наиболее высокая заработная плата - 2 группы отраслей: финансовая деятельность (в 2,4 выше средней по экономике) и в экспортоориентированных добывающих отраслях (в 2,2 раза выше средней) и производстве кокса и нефтепродуктов (в 2 раза выше средней).
- Сохраняется парадоксальная близость к среднему уровню заработной платы в торговле и гостиничном деле (доля малоквалифицированного труда 68% от средней).
- Зарботки существенно ниже средних - в обрабатывающих производствах: минимум - легкая промышленность (48% от средней) и в сельском хозяйстве (50%).
- Зарботки ниже средних - в сферах, где сконцентрированы рабочие места, требующие высокой квалификации – здравоохранение и образование (средняя заработная плата составляет соответственно 76 и 66% от средней).

Отраслевая структура занятости и средняя заработная плата в 2010 г.



Политика на рынке труда и регулирование трудовых отношений

· От жесткого трудового законодательства и слабой дисциплины экономических субъектов – к гибкому трудовому законодательству и высокой дисциплине участников рынка

Оценки гибкости трудового законодательства

По интегральной шкале жесткости трудовых норм по защите занятости:
законодательство (ОЭСР)

- в среднем страны ОЭСР – 2,0 балла
- страны ЕС – 2,4 балла
- переходные экономики – 2,5 балла
- Россия - 3,2 балла

фактическое исполнение (*International Institute for Management Development*): Россия – 15 рейтинг из 49 стран

**Нормы трудового законодательства в России исполняются
экономическими субъектами примерно наполовину**

Н. Вишневецкая, Р. Капелюшников. Инфорсмент трудового законодательства...

Политика на рынке труда и регулирование трудовых отношений: сколько стоит Трудовой кодекс?

Формы трудовых отношений: до и после принятия ТК

2000 г. (КЗоТ РФ)

Форма трудовых отношений	%
Бессрочный трудовой договор	76,8
Срочный трудовой договор	12,1
Гражданско-правовые договоры	3,9
Иные формы отношений	7,2

2007 г. (ТК РФ)

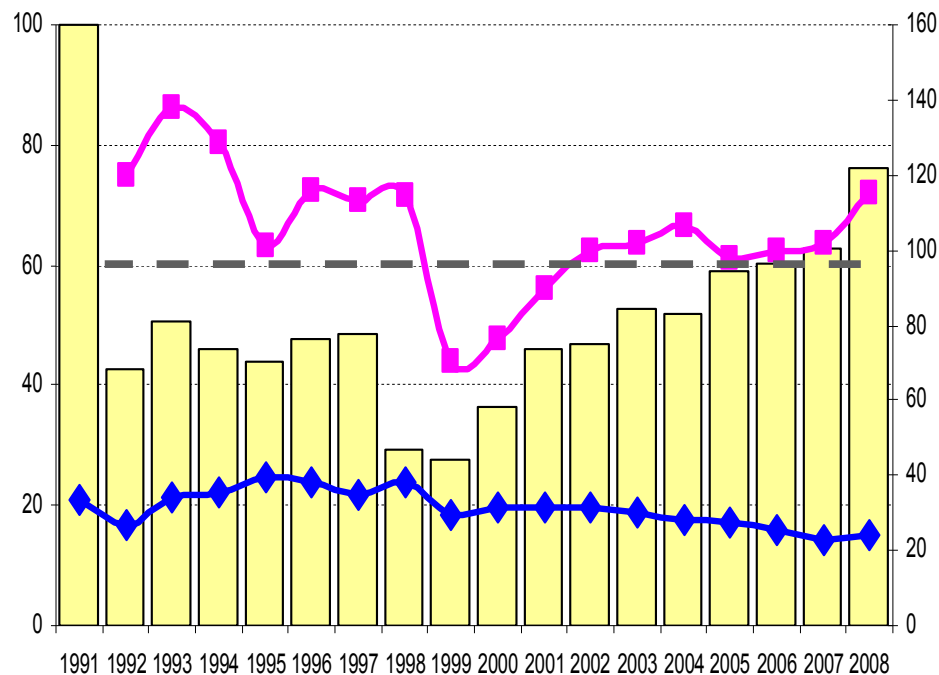
Форма трудовых отношений	%
Бессрочный трудовой договор	81,0
Срочный трудовой договор	10,1
Гражданско-правовые договоры	1,4
Иные формы отношений	7,5

- ✦ Проведенная реформа трудового законодательства не принесла радикальных новаций, необходимых рынку: не получили распространения гибкие формы занятости, основной формой найма остается бессрочный трудовой договор.
- ✦ По совокупной нагрузке на работодателя новый ТК оказался дороже своего предшественника КЗоТ

Пенсионная система

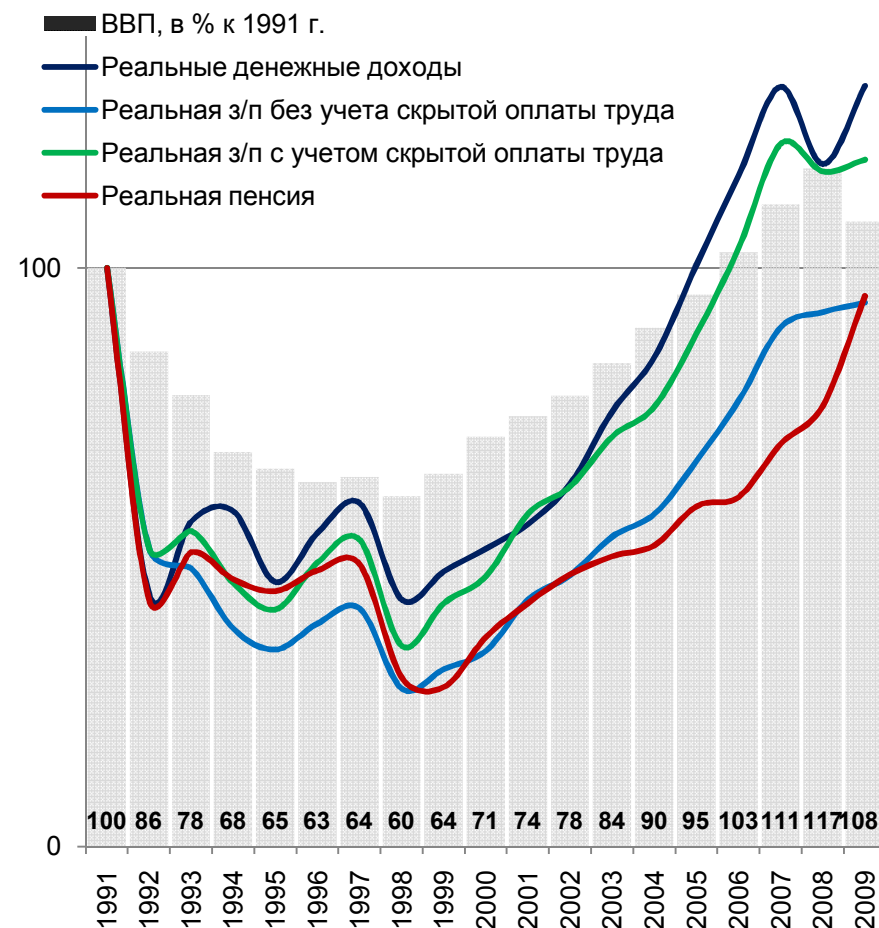
От инструмента борьбы с бедностью – к системе страхования и накоплений

Основные характеристики пенсионной системы, 1991-2008 гг.



- Реальный размер назначенных пенсий (1991=100%) (левая ось)
- Отношение пенсии к ПМП (правая ось)
- Коэффициент замещения (правая ось)

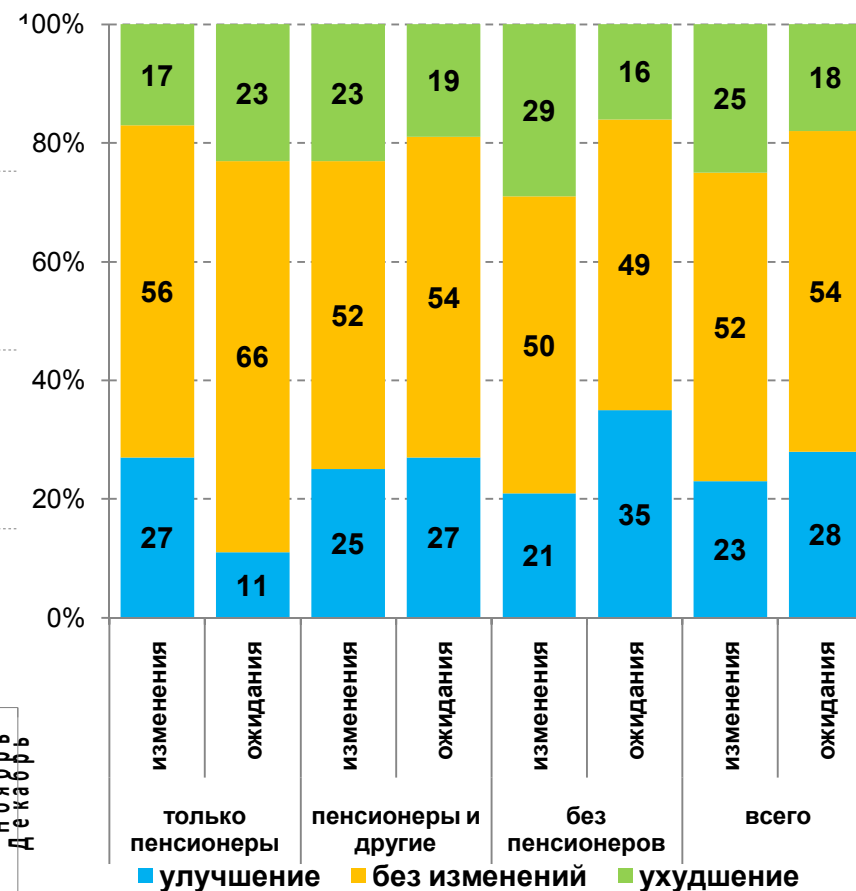
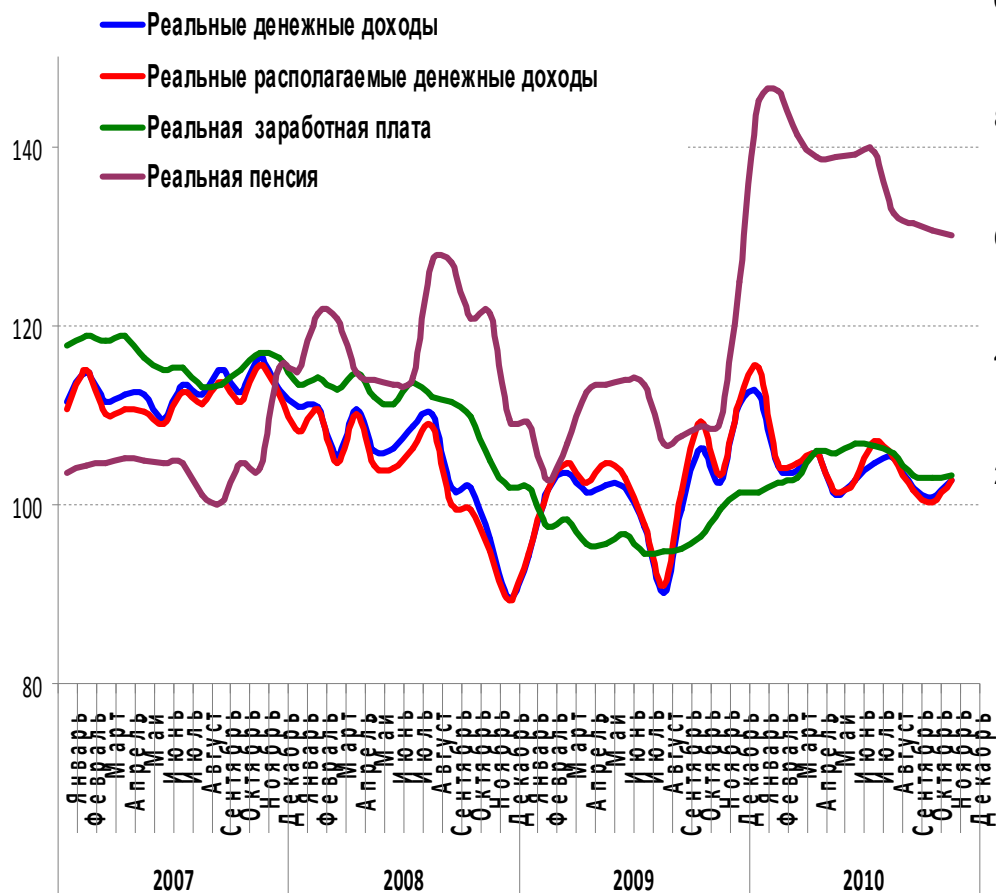
Динамика ВВП, денежных доходов, заработной платы и пенсии, 1991=100%



Пенсионная система: валоризация и индексация на фоне кризиса

Динамика реальных денежных доходов, Материальное положение домохозяйств: зарплатной платы и пенсии, в % к соотв. мес. пред.года

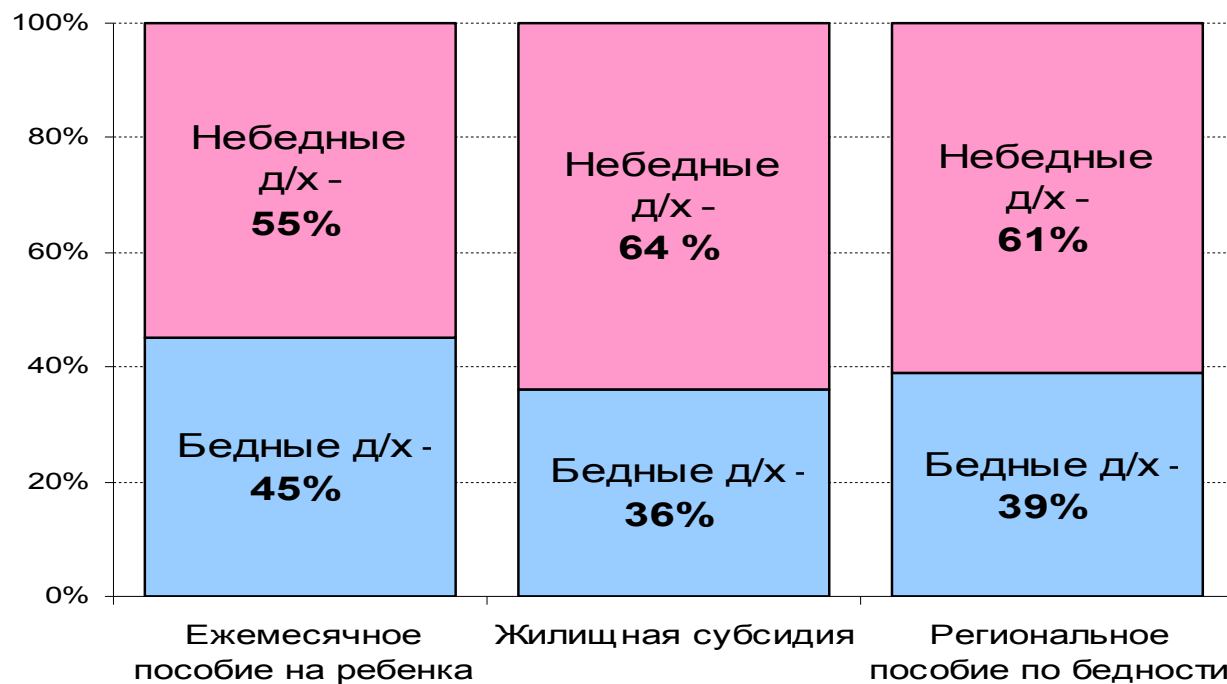
реальные изменения и ожидания (в течение ближайших 3 лет)



Социальная защита населения – мимо цели?

От социальной защиты массовых категорий – к адресной поддержке социально уязвимых групп

Получатели адресной социальной поддержки



**НИСП, НОБУС,
серия обследова-
ний населения**

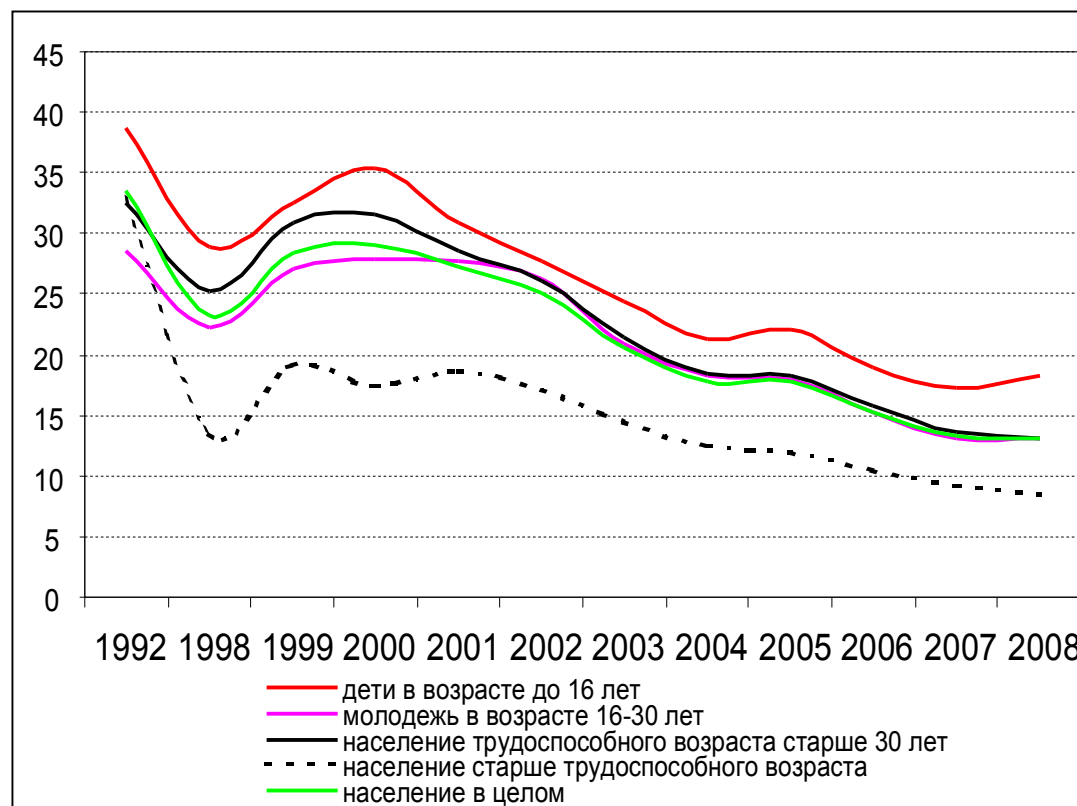
Примерно половина бедных не имеет доступа к адресным программам социальной поддержки

Социальная защита: дети – самое дорогое?

От поддержки отдельных категорий населения
– к равномерной поддержке домохозяйства
на различных этапах жизненных цикла

- В 2009 г. на выплату ежемесячных пособий на ребенка на 7285 тыс. детей было израсходовано 40898 млн. рублей, что означает, что средний размер пособия в месяц составил 329 рублей или 6,7% от прожиточного минимума ребенка.
- Размер ежемесячного пособия на ребенка колеблется от 70 рублей в Пермском крае до 1000 рублей в Московской области и составляет в среднем 200-300 рублей.

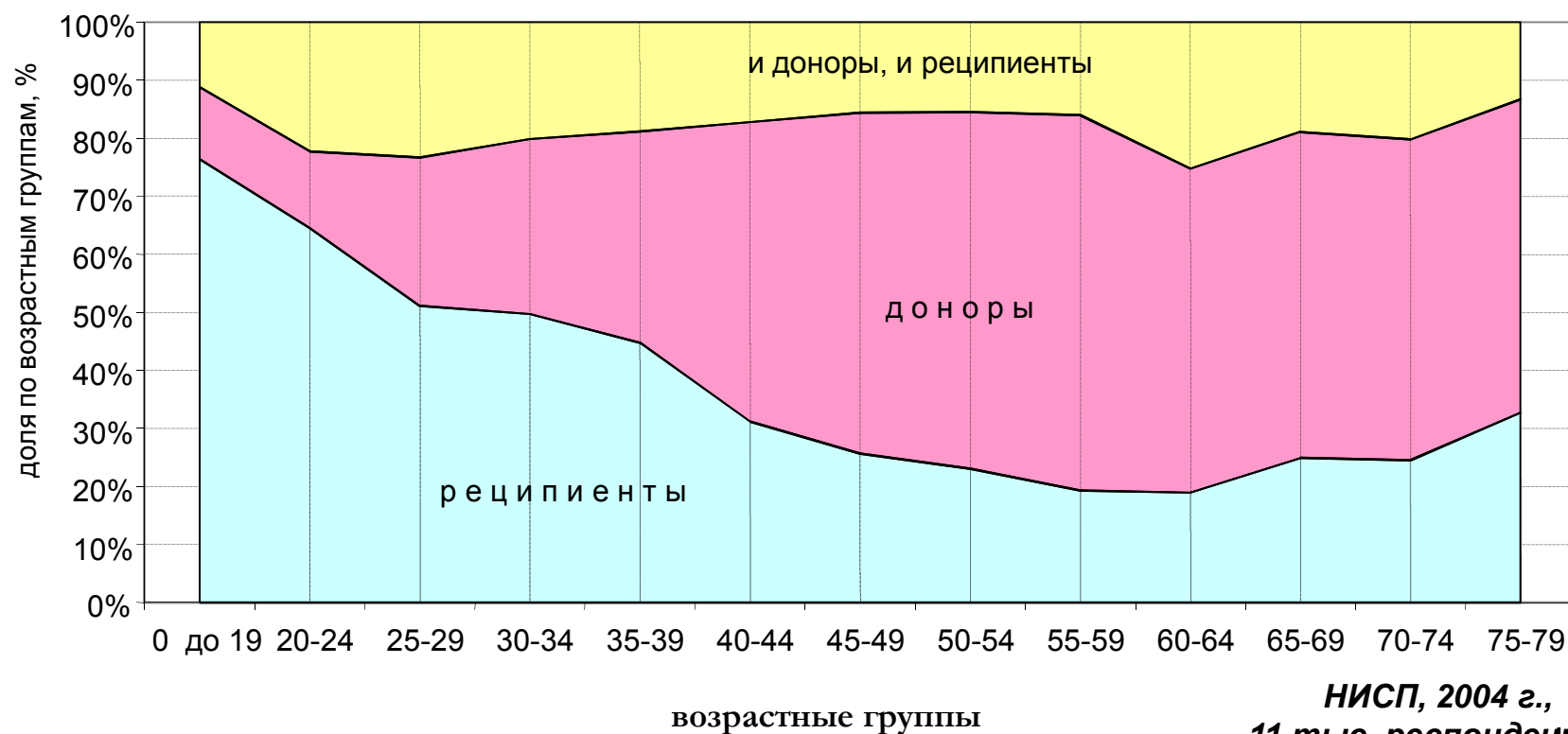
Риски бедности различных групп населения



Рынок социальных услуг – вакуум?

От слабых монетарных мер поддержки нетрудоспособного населения – к гармонизации распределения функций по уходу за детьми и пожилыми между семьей, государством и рынками

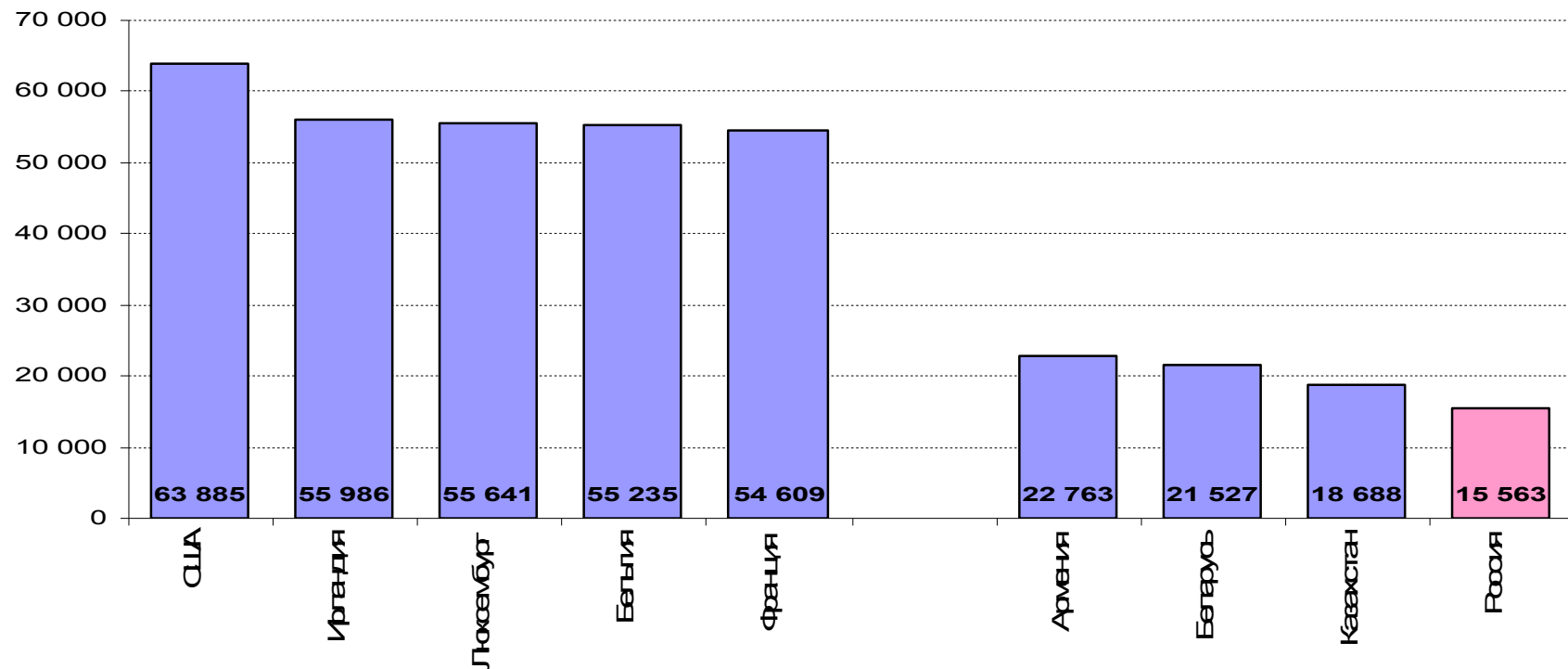
Межпоколенческие обмены: деньги и услуги




Что в итоге?

В России при формально высокой экономической активности – низкая и падающая (?) производительность труда

Межстрановые сравнения: производительность труда



МОТ, Доклад «Ключевые показатели рынка труда» (2007 г.),



**Население страны:
кто поддержит модернизацию?**

Цели модернизации

экономические - рост экономической активности и
производительности труда

социальные - повышение качества человеческого капитала

Экономические тренды:

глобальная конкуренция с рынков
ресурсов и инвестиций перемещается в сферу компетенций

Качество человеческого капитала выражается
в количестве образованных, здоровых,
ответственных и процветающих людей

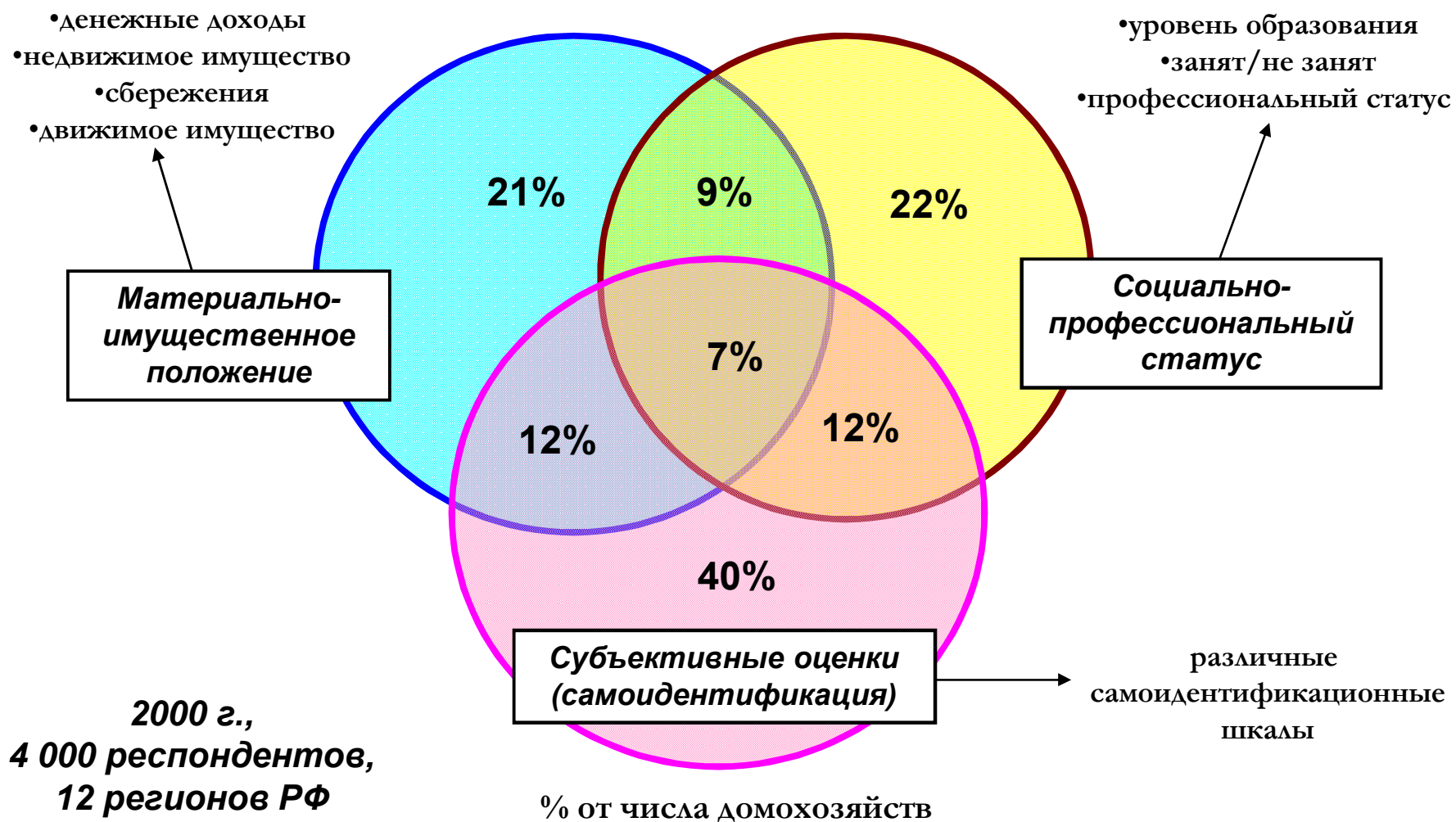
Вызовы институтам:

формирование триады
государство – рынки - семья

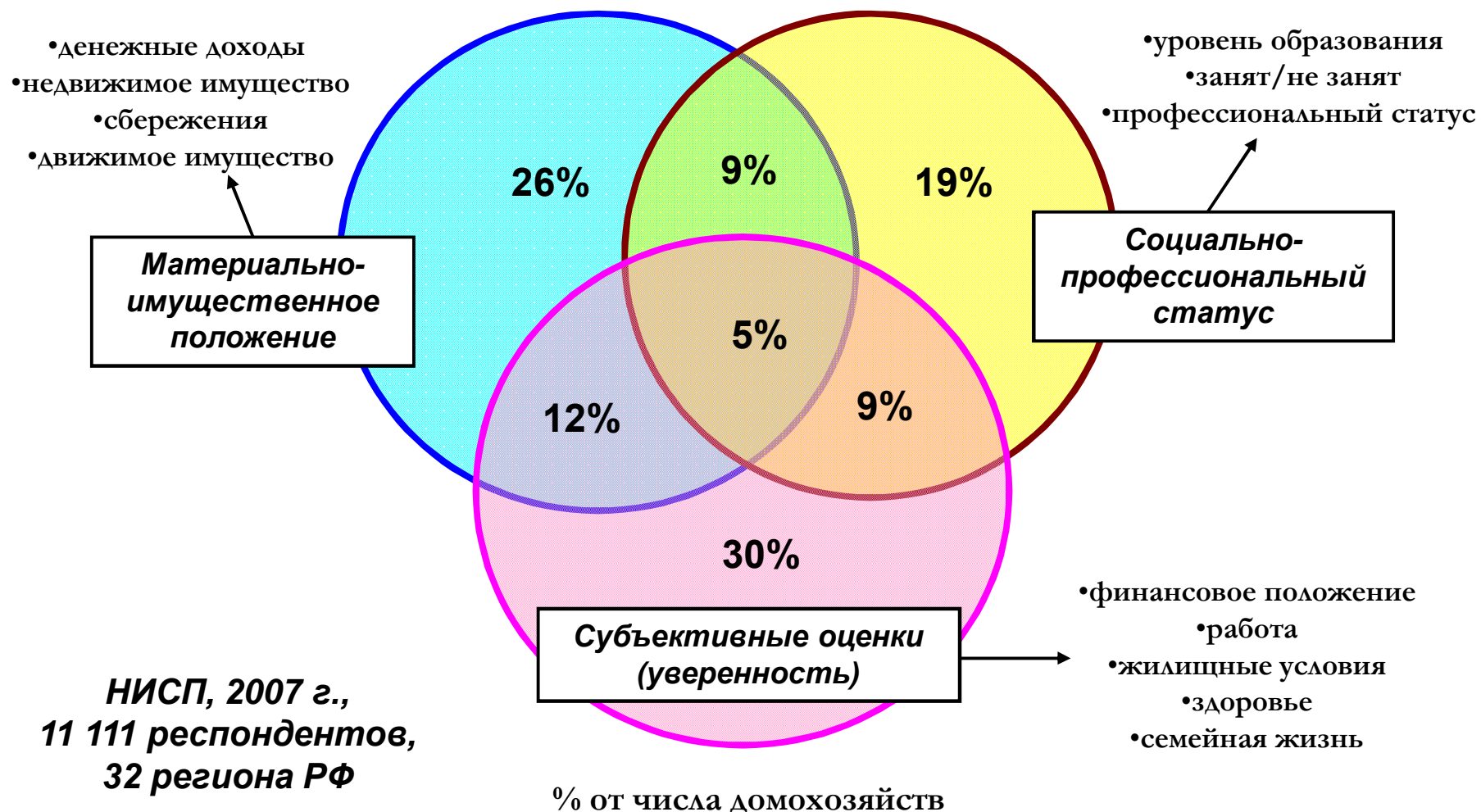
Тенденции в развитии семьи:

конфликт между
карьерой и семьей

Накануне экономического подъема (2000 г.)



На пике экономического роста (2007 г.)



Средний класс: был ли рост на этапе роста?

2000 г. –
начало экономического роста



2007 г. –
пик экономического роста



Стратегия развития:

От тактики выживания – к стратегии развития
От борьбы с бедностью – к росту среднего класса

Региональная структура

Население успешных
регионов
26%

Население средних
регионов
66%

Население неуспешных
регионов
8%

Пожилое
население
20%

Трудоспособное
население
63%

Дети
17%

**Возрастная
структура**

Средний класс
20%

Класс
ниже среднего
70%

Бедные
10%

**Социальная
структура**

**Экономическая и
социальная
политика**

Структура рынка труда

Прозрачный РТ
52%

Непрозрачный РТ
23%

Полупрозрачный РТ
43%

На кого направлена антикризисная социальная политика?



На кого она должна быть направлена?

Институты развития:

- ✓ создание благоприятной деловой среды;
- ✓ стимулирование потребительского спроса;
- ✓ банковское и ипотечное кредитование;
- ✓ пенсионное страхование и накопления;
- ✓ качественное высшее образование;
- ✓ непрерывное образование;
- ✓ корпоративное и добровольное медицинское страхование;
- ✓ рынок социальных услуг



Институты поддержки:

- ✓ регулирование минимального размера оплаты труда;
- ✓ государственные пенсии;
- ✓ система адресной социальной защиты;
- ✓ качественное среднее профессиональное образование;
- ✓ система государственных гарантий в сфере здравоохранения;
- ✓ социальное жилье;
- ✓ социальное обслуживание

**Технологическая модернизация без
социальной возможна.
Но она будет выглядеть вот так!**

