

Детерминанты распределения бюджета времени жителями российской деревни: эконометрический анализ

*Лукьянова А.Л.,
Ульяновский государственный университет*

Аннотация. В работе анализируется распределение совокупного фонда времени сельского населения по экономически значимым группировкам видов деятельности: рыночная деятельностью (работа за заработную плату), домашний труд и отдых. Результаты эмпирического анализа показывают, что продолжительность оплачиваемой работы зависит от профессии, пола, времени года и степени развитости экономической структуры. Продолжительность домашнего труда определяется возрастом, образованием, времени года, степени урбанизированности места проживания. Выявлена неполная заменяемость между оплачиваемой работой и домашним трудом. В работе используются данные лонгитюдного исследования бюджетов времени сельского населения, проводившегося в 1975-1999 гг. группой сотрудников Института экономики и организации промышленного производства СО РАН.

1. Введение

Время занимает совершенно особенное место среди доступных человеку ресурсов. Если бюджетное – денежное – ограничение достаточно просто «раздвинуть» (работая сверхурочно, выиграв в лотерею или получив деньги каким-либо иным способом), то время всегда жестко ограничено. Богатые и бедные, здоровые и больные – все имеют в своем распоряжении ровно 24 часа в сутки. Распределение этого времени между различными видами деятельности находится под влиянием огромного количества факторов самой разной природы. К сожалению, в отечественной науке изучение бюджетов времени стало исключительной прерогативой социологии (см. Человек и его работа, 1967; Гордон и Клопов, 1972; Караханова, 2001 и др.) и носило описательно-спекулятивный характер. Сами обследования бюджетов времени были весьма немногочисленны и зачастую охватывали лишь отдельные виды деятельности, например, только рабочее время или только досуг; их результаты редко оказываются доступны широкому кругу исследователей. Так, нам не удалось найти ни одного экономической и, тем более, эконометрической, работы, посвященной проблеме распределения бюджета времени. Данный проект призван, хотя бы частично, восполнить этот пробел.

Целями проекта являются:

- рассчитать баланс совокупного фонда времени сельского населения по экономически значимым группировкам видов деятельности: рыночная деятельность (работа за заработную плату), домашний труд и отдых – и выявить детерминанты распределения бюджета времени между указанными группами,

- дать сравнительный анализ использования времени разными группами сельского населения (мужчины - женщины, молодежь – лица среднего и старшего возраста), выявить различия, связанные с типами поселений и сезонным фактором (лето-зима)

Оставшаяся часть работы структурирована следующим образом. Во втором разделе представлен обзор теоретических моделей распределения бюджета времени, разработанных зарубежными авторами. В третьем разделе факторы, определяющие распределение бюджета времени между рыночной деятельностью (работой за заработную плату), домашним трудом и отдыхом, и строится описывается методика исследования, которая будет использоваться в последующем анализе. В четвертом разделе дается описание данных и обсуждаются результаты дескриптивного анализа. В пятом разделе обсуждаются результаты эконометрических расчетов для продолжительности оплачиваемой работы, домашнего труда и отдыха. В этом же разделе тестируется гипотеза о заменяемости оплачиваемой работы и домашнего труда.

2. Обзор литературы

Экономистов давно интересует вопрос о том, как (и почему именно так) люди распределяют свое время между различными видами деятельности. Первая модель использования времени была предложена в 1960-е годы Г.Беккером (Becker, 1965) и получила название модели домашнего производства (household production models). В отличие от традиционной модели потребительского поведения, в модели Беккера индивид извлекает полезность не из товаров как таковых, а из базовых благ, или видов деятельности (activities). По Беккеру, досуг также является базовым благом и, как и потребление товаров, может приносить полезность. Получение полезности требует издержек не только в виде затрат на приобретение товаров, но и затрат времени (которое могло бы быть потрачено на приобретение дохода). Иными словами, чем дольше индивид работает, тем больше денег он может заработать, но тем меньше времени у него останется, чтобы эти деньги потратить. Индивид одновременно принимает решения относительно работы, потребления товаров, распределения досуга таким образом, чтобы достичь максимума полезности. Однако при всей теоретической изящности, модель Беккера не может быть напрямую проверена эмпирически.

На практике свободное время рассматривалось как агрегат всех досуговых видов деятельности, а затраты на потребление как агрегат всех товаров.

Развивая модель Беккера, Гронау (Gronau, 1977; Gronau, 1986) выделил в составе нерабочего времени отдых (leisure) и работу в домашнем хозяйстве как альтернативу работы на рынке за заработную плату. Данная концепция оказалась наиболее продуктивной для объяснения структур распределения времени женщинами. В дальнейшем дезагрегированию был подвергнут и набор товаров (e.g., Abbot and Ashenfelter, 1976; Barnett, 1979; Kooreman and Картеун, 1987). Другая группа исследований, напротив, посвящена пристальному изучению продолжительность отдельных видов досуговой деятельности, например, времени сна (Biddle and Hamermesh, 1990), религиозной деятельности (Azzi and Ehrenberg, 1975). Значительный вклад в понимание распределения бюджетов времени внесли исследования изменения предложения труда по стадиям делового цикла (Greenwood and Hercowitz, 1991; Benhabib *et al.*, 1991).

Великолепный обзор зарубежных эмпирических исследований, проведенных в 1960-80-е годы в различных странах, включая несколько развивающихся и социалистических стран, представлен в работе Juster and Stafford (1991).

В литературе большое внимание проблемам измерения. В частности, исследователи приходят к выводу о том, что использование макроданных дает систематически завышенные оценки рабочего времени и, соответственно, занижает затраты времени на отдых и домашнее производство. Применение микроданных позволяет получить несмещенные и, следовательно, более точные оценки (Juster and Stafford, 1991). В мировой практике наиболее распространенным методом сбора информации о бюджетах времени является ретроспективный опрос о распределении времени между различными видами деятельности в течение последних 24 часов. Этот метод дает практически те же результаты, что и более сложные техники (например, фиксирование текущих видов деятельности через равные промежутки времени либо в случайные моменты времени), но проще с точки зрения организации и финансовых затрат на проведение (Juster, 1986). Отметим, что сбор используемых в нашей работе данных велся в соответствии именно с такой методологией, и это дает возможность сделать некоторые международные сопоставления.

3. Методика исследования

В основе методологии исследования лежит стандартная модель производства внутри домашнего хозяйства с выделением рыночной деятельности (оплачиваемой работы), работы дома и отдыха. Графическое представление данной модели изображено на рис.1, где индекс 1

характеризует индивида, работающего как на оплачиваемой работе, так и дома, а индекс 2 – индивида, для которого оптимальным является отказ от оплачиваемой работы и сосредоточение на домашней работе. Данная модель позволяет сформулировать следующие гипотезы:

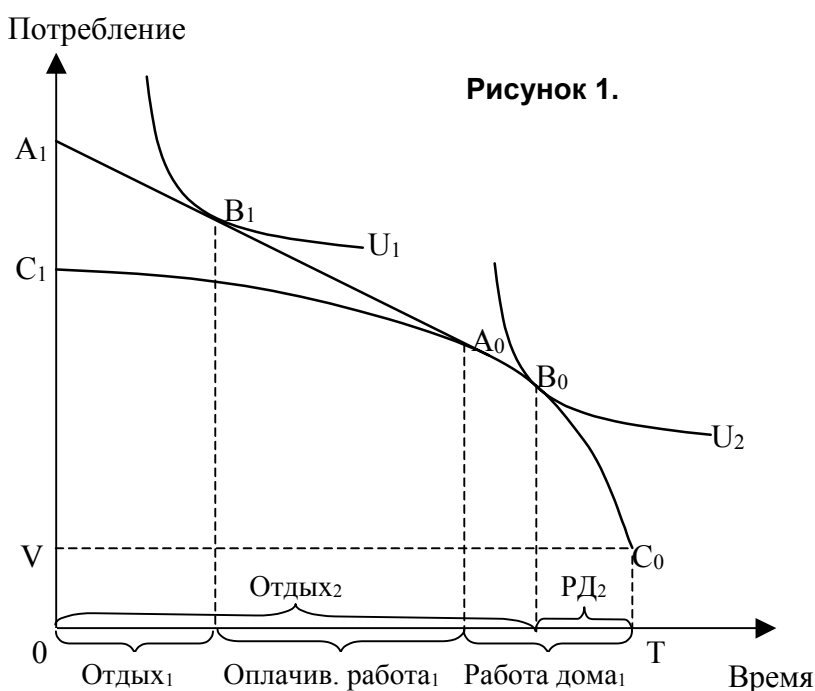
1. Повышение ставки реальной заработной платы не повлияет на распределение времени неработающих индивидов, но приведет к сокращению времени работы дома у работающих индивидов. Влияние этого фактора на время отдыха зависит от соотношения эффектов дохода и замещения: эффект дохода действует в сторону увеличения отдыха, а эффект замещения в сторону его сокращения.

2. Увеличение нетрудового дохода (OV) не влияет на продолжительность работы дома работающих индивидов, но ведет к ее сокращению у неработающих.

3. При наличии дополнительных затрат времени, связанных с работой (например, передвижение на работу и обратно) участие в рабочей силе ведет к увеличению совокупного рабочего времени (рыночная работа+работа дома) и, следовательно, к сокращению времени отдыха.

4. Наличие малолетних детей ведет к сокращению времени отдыха (у обоих супругов), но при этом у женщин увеличивается время работы дома, а у мужчин – время оплачиваемой работы (если женщины имеют сравнительные преимущества в домашнем труде).

К сожалению, имеющиеся данные не содержат информации о собственных доходах респондентов или доходах других членов семьи. Поэтому для проверки гипотез, касающихся влияния изменений в заработной плате, будем пользоваться косвенными методами, считая,



что заработная плата в решающей степени зависит от возраста, квадрата возраста, образования, профессиональной группы и отрасли занятости респондента. Аналогично в отношении нетрудовых доходов, можно указать лишь наличие в семье респондента иных работающих членов, но не размеры их заработков, либо факт получения респондентом пенсии. Вместе с тем,

имеющиеся в базе данных переменные (подробнее см. следующий раздел) позволяют выявить и количественно оценить влияние на распределение бюджета времени и продолжительность отдельных видов деятельности различных социально-демографических переменных и продолжительности других активностей (которые могут воздействовать на относительную эффективность индивида в ином виде деятельности). Дополнительно, предполагается проверка гипотезы о полной заменяемости¹ (perfect substitutability) рыночной деятельности и работы дома отдельно для мужчин и женщин.

Зависимая переменная во всех уравнениях продолжительность конкретного вида деятельности. Независимые переменные включают возраст, квадрат возраста, образование, тип поселения, профессиональную группу, отрасль занятости, количество неработающих членов семьи, дамми переменные для наличия пенсии и других заработков в семье, дамми для каждой волны исследования, дамми для сезонности, дамми для маятниковой миграции. Кроме того, в уравнения будет включаться продолжительность других видов деятельности, которая может влиять на производительность человека в зависимом виде деятельности (например, на продолжительность рабочего времени может влиять продолжительность времени сна, спортивных занятий, ухода за детьми и т.п.). Оценивание ведется методом обыкновенной регрессии по объединенным данным (pooled OLS) с робастными стандартными ошибками.

4. Описание данных

В данном проекте предполагается использовать данные лонгитюдного исследования бюджетов времени сельского населения, проводившегося в 1975-1999 гг. группой сотрудников Института экономики и организации промышленного производства СО РАН под руководством В.А.Артемова. Исследование имело бисезонный характер и проводилось в ноябре 1975, 1986, 1994, 1999 гг., а также в июне 1976, 1987, 1993, 1999 гг. Общее количество опрошенных составило 5776 жителей Новосибирской области, однако его результаты могут рассматриваться как репрезентативные для юга Сибири и основной части РФ, кроме южных и северных районов. Исследование являлось лонгитюдным относительно выборочной совокупности сельских поселений (но не индивидов или домохозяйств), т.е. данные в отношении индивидов являются перекрестными. Метод исследования – заполнение "Листа записей затрат времени" о вчерашнем дне.

¹ Pollak and Wachter (1975) подчеркивают, что процесс работы может приносить человеку непосредственную полезность, причем полезность рыночной работы и работы в домашнем хозяйстве может отличаться. В случае с сельскими жителями, работа в ЛПХ и рыночная работа очевидно являются близкими сублиститутами. Но эта гипотеза вряд ли будет справедлива для случая рыночной работы и, например, ухода за детьми.

Для целей исследования мы ограничили выборку женатыми/замужними респондентами, поскольку семейное положение может являться эндогенным по отношению к производительности труда супругов в рыночной и домашней работе и, следовательно, по отношению к распределению времени. К тому же, одинокие респонденты составляли небольшую часть выборки (15%). В результате размер выборки составил 4907 человек, в т.ч. в 1975-76гг. – 1466 чел., в 1986-87 гг. – 1254 чел., в 1993-94 гг. – 1230 чел., в 1999г. – 957 чел. В Таблице 1 представлены описательные статистики социально-демографических переменных, характеризующих респондентов.

Для целей исследования мы ограничили выборку женатыми/замужними респондентами, поскольку семейное положение может являться эндогенным по отношению к производительности труда супругов в рыночной и домашней работе и, следовательно, по отношению к распределению времени. К тому же, одинокие респонденты составляли небольшую часть выборки (около 15%). В результате размер выборки составил 4907 человек, в т.ч. в 1975-76гг. – 1466 чел., в 1986-87 гг. – 1254 чел., в 1993-94 гг. – 1230 чел., в 1999г. – 957 чел. В Таблице 1 представлены описательные статистики социально-демографических переменных, характеризующих респондентов. Данные таблицы показывают увеличение среднего возраста респондентов, увеличение доли незанятого сельского населения, повышение среднего образования и значительное занятости в сфере услуг.

В Таблице 2 и на рис.2 представлено распределение бюджета невыходного дня, т.е. рабочего дня для работающих индивидов и обычного дня для неработающих индивидов, по раундам исследования (без учета сезонности) отдельно для мужчин и женщин. Данные показывают, что мужчины работают на оплачиваемой работе² больше, чем женщины, но если в 1975-76 гг. разрыв составлял в среднем 145 минут в день, то к 1999 г. он сократился до 84 минут. При этом время оплачиваемой работы мужчин сократилось на 32,8%, а женщин – на 29,2%. Отметим, что столь резкое сокращение времени оплачиваемой работы объясняется не только снижением средней трудовой нагрузки занятого населения, но и увеличением доли незанятого населения. Более низкая продолжительность оплачиваемой работы у женщин «компенсируется» более длительной неоплачиваемой работой по дому. Так, в 1975-76 гг. женщины работали по дому в среднем в 2,9 раза дольше, чем их мужья. В 1999г. этот показатель составил 1,5 раза. За 1975-1999 гг. продолжительность неоплачиваемой работы мужчин по дому увеличилось примерно на 2,3 часа в день, в то время как у женщин она увеличилась менее чем на 0,5 часа. Доминирующей причиной роста времени домашней работы мужчин явилось более активное участие в работе в ЛПХ. Однако увеличение времени

² Обеденные и прочие перерывы, передвижение на работу и с работы включены во время оплачиваемой работы. Для занятых индивидов перечисленные виды деятельности составили в среднем за весь период 11,9% от общего времени оплачиваемой работы.

неоплачиваемой работы у мужчин незначительно отразилось на времени отдыха: снижение времени оплачиваемой мужчин.

В Таблице 3 и на рис.3 показано распределение бюджета времени выходного дня³. Как мужчины, так и женщины нередко выходят на работу в выходные дни, но продолжительность такой работы значительно ниже, чем в обычные рабочие дни – у женщин в среднем она не превышает получаса, у мужчин немного больше. За последние 20 лет наблюдалось работы было почти полностью использовано на труд в домашнем хозяйстве и чистое увеличение времени отдыха составило 37 минут. У женщин снижение времени оплачиваемой работы способствовало большему расширению возможностей для отдыха – в среднем каждый день на эти цели стало тратиться на 1,3 часа больше времени. Однако даже несмотря на увеличение свободного времени, женщины по-прежнему отдыхают на 7,4% (59 мин.) меньше значительное снижение времени оплачиваемой работы в выходные дни у мужчин. Вместе время неоплачиваемой работы по дому возросло у мужчин примерно на 2,2 часа в день (до 6,5 часа в день), а у женщин – лишь на 9 мин (до 9,2 часа в день). Причем и мужчины, и женщины в выходные дни посвящают домашней работе больше времени, чем в будни. В структуре неоплачиваемой работы у мужчин доминирует работа в личном подсобном хозяйстве, а у женщин – работа в домашнем хозяйстве. Как и в рабочие дни, в выходные женщины отдыхают значительно меньше мужчин – в среднем на 154 мин., т.е. на 2,6 часа (в 1975 г. разрыв составлял 3,9 часа). По сравнению с 1975г., время отдыха мужчин сократилось на 7,9% (87 мин.), а женщин оно фактически не изменилось.

5. Результаты исследования

В данной части исследования мы ограничиваемся анализом бюджетов времени невыходного дня.

Продолжительность оплачиваемой работы. В таблице 4 представлены результаты оценивания для времени оплачиваемой работы (зависимая переменная). В качестве независимых переменных использовались социально-демографические характеристики респондента: возраст, квадрата возраста, образование, тип поселения. Специфика трудовой деятельности индивида отражается во включенности в маятниковую миграцию, принадлежности к определенной профессиональной группе, статусе и отрасли занятости. Для оценки влияния нетрудовых доходов, в модель была включена переменная наличия в семье респондента иных работающих членов. Дамми для годов обследования позволяет контролировать влияние изменений в макроэкономической ситуации и других внешних шоков. Дополнительно в модель включена продолжительность трех видов деятельности,

³ Выходные дни, связанные с болезнью не включаются.

относящихся к отдыху: время сна, время занятием образованием и время активного отдыха (прежде всего занятий физкультурой и спортом). Предполагается, что данные виды деятельности способствуют повышению производительности труда индивида по месту его оплачиваемой деятельности, а, следовательно, и его заработной платы. Эффект повышения производительности труда на время оплачиваемой работы невозможно спрогнозировать однозначно: влияние повышения ставки заработной платы зависит от соотношения эффектов дохода и замещения. При доминировании эффекта замещения повышение заработной платы ведет к увеличению предложения труда, т.е. к росту времени оплачиваемой деятельности. Наоборот, при доминировании эффекта дохода повышение заработной платы ведет к увеличению спроса на отдых, и, как следствие, к снижению времени оплачиваемой деятельности. Таким образом, знаки коэффициентов при переменных продолжительности сна, образовательной деятельности и активного отдыха позволят сделать выводы о соотношении эффектов дохода и замещения.

Продолжительность оплачиваемой деятельности не зависит от возраста ни у мужчин, ни у женщин (коэффициенты возраста и квадрата возраста имеют ожидаемые знаки - плюс и минус, соответственно, - но они статистически не значимы).

Зависимость предложения труда от уровня образования прослеживается лишь у мужчин, причем продолжительность оплачиваемой работы снижается по мере увеличения образования. Отрицательное влияние образования на предложение может объясняться следующим обстоятельством. Хорошо известно, что система формирования оплаты труда при социализме (на селе она слабо изменилась и к концу 1990-х годов) отдавала предпочтение занятиям, требующим тяжелых физических усилий, а премия за образование была крайне незначительна. При такой системе повышение производительности труда, связанное с ростом образования, не находило адекватного отражения в заработной плате, что создавало негативные стимулы к труду у более образованных работников. У женщин повышение уровня образования имеет нейтральный эффект на предложение труда. Отчасти, это связано с высоким уровнем занятости женщин при социализме. В западных странах обычно исследователи обратный эффект: рост образования женщин ведет к повышению предложения труда, однако главным образом этот реализуется за счет повышения уровня занятости, поскольку влияние образование на производительность труда сильнее в сфере рыночной деятельности, чем в сфере домашнего производства.

Среди представителей различных профессиональных групп продолжительность оплачиваемой работы в среднем выше у высокостатусных групп (руководителей и специалистов), поскольку именно эти группы чаще всего имеют ненормируемую продолжительность рабочего дня. Поскольку возможности совместительства и других форм

вторичной занятости при социализме ограничивались жесткими административными барьерами, то представители таких групп, как служащие и разнорабочие имели ограниченные возможности произвольного увеличения времени работы.

Степень урбанизированности и развитости экономической структуры места проживания по-разному влияет на предложение труда мужчин и женщин. Если у мужчин по мере приближения к городским стандартам жизни продолжительность оплачиваемой работы стабильно снижается, то у женщин, наоборот, она растет. У женщин эта закономерность скорее всего связана с увеличением доступности инфраструктуры сферы обслуживания и ухода за детьми.

На протяжении всего периода с 1975 по 1999 год внешние обстоятельства (прочие неучтенные в модели факторы), отражаемые дамми переменными для годов обследования, способствовали снижению времени оплачиваемой работы. Мужчины (при прочих равных) работали в среднем на 86 минут в день больше женщин, что отражает традиционные семейные роли мужчины и женщины. Различное по знаку влияние оказывает и сезонный фактор. Мужчины в среднем больше работают летом, в то время как женщины – зимой. Это объясняется тем, что среди женщин выше доля представителей тех профессий, которые имеют отпуск в летний период, например, учителя. Большая часть мужчин в сельской местности занята в сельском хозяйстве, где наибольшая интенсивность работ приходится на летний период.

Включенность в маятниковую миграцию значимо влияет на предложение труда лишь у женщин. Количество неработающих членов семей (прежде всего сюда относятся дети) не оказывает влияния ни на мужчин, ни на женщин. Наличие других работающих членов семьи, что обеспечивает наличие дополнительного «нетрудового» дохода у респондента, также оказалось незначимым.

Продолжительность сна, занятий образованием, физкультурой и спортом имеют значимый отрицательный эффект на время оплачиваемой работы. Отрицательное влияние свидетельствует о слабости эффекта замещения и доминировании эффекта дохода (Впрочем, этот вывод справедлив лишь в том случае, если имеется положительная связь между производительностью труда и заработной платой).

Продолжительность неоплачиваемой работы (домашнего производства). Список независимых переменных, используемых в уравнении домашнего производства, аналогичен детерминантам предложения труда. Возраст не оказывает воздействия на продолжительность домашнего труда мужчин, но имеет существенное влияние на женщин. Зависимость продолжительность домашнего труда женщин от возраста имеет форму обратной U-образной кривой с максимумом в возрасте около 40 лет, когда старшие дети еще, как правило, живут

вместе с родителями и одновременно нередко ухода требуют и престарелые родители женщины.

Образование имеет нейтральный эффект для мужчин и значимый отрицательный эффект для женщин, особенно с высшим или неполным высшим образованием. Данная закономерность полностью соответствует гипотезе о том, что образование оказывает более сильное воздействие на производительность труда вне дома. Таким образом, увеличивается альтернативные издержки домашнего производства. Особенно это характерно для традиционных «женских» обязанностей по дому, для которых существуют относительно дешевые рыночные субституты.

В отношении профессиональных групп четкая зависимость наблюдается лишь у мужчин: более квалифицированные работники меньше времени проводят занимаясь домашним хозяйством. Наибольшее количество времени занимают занятия домашним хозяйством у фермеров, поскольку в соответствии с методологией опроса фермерская деятельность приравнена к работе в личном подсобном хозяйстве.

По мере приближения к городским стандартам жизни участие женщин в домашнем труде сокращается, а мужчин, напротив, увеличивается. Но если у мужчин этот процесс скорее всего связан с изменениями культурных стереотипов, то у женщин он объясняется, как уже говорилось, выше увеличением доступности инфраструктуры сферы обслуживания и ухода за детьми. На протяжении 1975-1999 гг. внешние неучтенные факторы способствовали постоянному увеличению времени домашнего труда у мужчин, у женщин устойчивое увеличение наблюдалось лишь до начала 1990-х годов.

Парадоксально, но статус занятости практически не влияет на время занятий домашним хозяйством у мужчин – пенсионеры, неработающие граждане в трудоспособном возрасте и занятые в ЛПХ работают дома практически столько же, сколько и имеющие оплачиваемую работу. Такой неожиданный результат скорее всего связан с малочисленностью всех категорий незанятого мужского населения за исключением пенсионеров.

В целом, при прочих равных мужчины затрачивают на работу в домашнем хозяйстве на 167 минут (2,8 часа) в день меньше женщин. Интенсивность домашних работ значительно увеличивается в летнее время, в основном за счет работ в ЛПХ, причем на равную величину (около 1 часа) у мужчин и у женщин. Продолжительность сна, образования и активного отдыха негативно влияет на продолжительность домашнего труда, особенно ярко эта зависимость выражена у женщин. Эти результаты подтверждают влияние указанных видов деятельности на производительность труда не только в рыночной сфере, но в сфере домашнего производства.

Продолжительность времени отдыха. В качестве детерминант времени отдыха был использован тот же набор переменных, что и в двух предшествующих моделях за исключением продолжительности сна, образования и активного отдыха, которые сами по себе являются разновидностями досуговой деятельности. Возраст является значимым фактором выделения времени на отдых как для мужчин, так и для женщин. Для обоих полов зависимость времени отдыха имеет U-образный характер: доля времени, посвящаемого отдыху велика в молодые годы и в старшем возрасте, минимум у мужчин наблюдается в возрасте 48 лет, а у женщин в возрасте 43,5 лет. Образование и род профессиональной деятельности не оказывают значимого влияния на время отдыха сельских жителей.

Проживание в урбанизированной местности с более развитой экономической структурой расширяет возможности для отдыха но только у женщин, это происходит в основном за счет сокращения времени домашнего труда, о чем говорилось выше. Работающие люди отдыхают в среднем меньше, чем неработающие, в том числе и занятые в домашнем и личном подсобном хозяйстве, причем этот разрыв значительно у мужчин, чем у женщин. Сезонные колебания в продолжительности отдыха ярче выражены у мужчин, чем у женщин, но и те другие отдыхают зимой в среднем на 1,5-2 часа больше, чем летом.

Проверка гипотезы о заменяемости домашнего труда и оплачиваемой работы на рынке. Даже при поверхностном анализе данных в пользу гипотезы о высоком уровне заменяемости домашнего труда и оплачиваемой работы свидетельствуют коэффициенты корреляции между этими переменными для невыходных дней: -0.4970 – для мужчин и -0.6609 – для женщин (в трудоспособном возрасте).

Имеющиеся данные не содержат информации о заработной плате респондентов, поэтому в качестве прокси для данной переменной нами построена расчетная вероятность занятости, которая, по нашему мнению, имеют высокую корреляцию с уровнем заработной платы. Для исключения влияния нетрудовых доходов, связанных с получением пенсии, выборка была ограничена индивидами в трудоспособном возрасте (16-54 для женщин, 16-59 – для мужчин). Расчетная вероятность занятости была получена путем оценивания пробит регрессии для вероятности занятости (1=работающие, 0=иной статус занятости), результаты которой представлены в Таблице 7. Статус занятости определяется, главным образом, возрастом, полом респондента и его принадлежностью к определенной профессиональной группе.

Далее нами были оценены уравнения зависимости продолжительности домашнего труда (включая работу в ЛПХ) и оплачиваемой работы от рассчитанной вероятности занятости. Дополнительно в уравнения были включены три контрольные переменные: дамми для пола (для учета гендерных различий), количество неработающих членов семьи (влияет на

форму функции полезности), наличие других работников в семье (в качестве прокси для не трудового дохода) и эффекты взаимодействия между полом и вероятностью занятости. Зависимая переменная и расчетная вероятность занятости – в логарифмах.

Коэффициенты при вероятности занятости имеют ожидаемые знаки и значимы в обоих уравнениях. Отрицательный знак при коэффициенте домашнего труда может служить подтверждением гипотезы о заменяемости между домашним трудом и оплачиваемой работой. Однако эти виды деятельности не являются совершенными субститутами, о чем свидетельствует их различная чувствительность к изменениям заработной платы. Считая ожидаемую вероятность занятости прокси для ставки заработной платы, то прямая эластичность продолжительности оплачиваемой работы по заработной плате составляет 0,195 для мужчин и 0,122 – для женщин. Перекрестная эластичность продолжительности домашнего труда по заработной плате составила –0,070 для мужчин и –0,228 – для женщин. Таким образом, для мужчин рост заработной платы оказывает более сильное влияние на продолжительность оплачиваемой работы, а для женщин на продолжительность домашней работы.

Список литературы

- Abbot, M. and O.Ashenfelter (1976) Labour Supply, Commodity Demand and the Allocation of Time, *Review of Economic Studies*, pp.389-411.
- Azzi, C. and R.Ehrenberg (1975) Household Allocation of Time and Church Attendance, *J. of Political Economy*, Vol. 83 (1), pp.27-56.
- Benhabib, J., Rogerson, R. and R.Wright (1991) Homework in Macroeconomics: Household Production and Aggregate Fluctuations, *J. of Political Economy*, Vol. 99 (6), pp.1166-87.
- Becker, G. (1965) A Theory of the Allocation of Time, *Economic Journal*, Vol.75, pp.495-517.
- Barnett, W. (1979) The Joint Allocation of Leisure and Goods Expenditures, *Econometrica*, Vol.47, pp.539-63.
- Biddle, J. and D.Hamermesh (1990) Sleep and the Allocation of Time, *J. of Political Economy*, Vol. 98(5, Part I), pp.922-43.
- Greenwood, J. and Z.Hercowitz (1991) The Allocation of Capital and Time over the Business Cycle, *J. of Political Economy*, Vol. 99 (6), pp.1188-1214.
- Gronau, R. (1977) Leisure, Home Production, and Work – The Theory of the Allocation of Time Revised, *J. of Political Economy*, Vol. 85(6), pp.1099-1123.
- Gronau, R. (1986) Home Production – A Survey, in O.Ashenfelter and R.Layard (Eds.) *Handbook of Labor Economics*, Vol. 1, Amsterdam: North Holland, pp.273-304.
- Gronau, R. (1997) The Theory of Home Production: The Past Ten Years, *J. of Labor Economics*, Vol.15 (2), pp.197-205.
- Juster, F. (1986) Response Errors in the Measurement of Time Use, *J. of the American Statistical Association*, Vol.81, pp.390-402.
- Juster, F. and F.Stafford (1991) The Allocation of Time: Empirical Findings, Behavioral Models, and Problems of Measurement, *J. of Economic Literature*, Vol. XXIX, pp.471-522.

- Kooreman, P. and A. Kapteyn (1987) A Disaggregated Analysis of the Allocation of Time within the Household, *J. of Political Economy*, Vol. 95(2), pp.223-49.
- Pollak, R. and M. Wachter (1975) The Relevance of the Household Production Function and Its Implications for the Allocation of Time, *Journal of Political Economy*, Vol. 83, No. 2, pp. 255-278.
- Бюджет времени и перемены в жизнедеятельности городских жителей в 1965-1998 годах / Под ред. Т.М. Карахановой. – М.: Рос. акад. наук, Ин-т социологии, 2001.
- Гордон Л.А., Клопов Э.В. Человек после работы. - М.: Наука, 1972.
- Человек и его работа / Под ред. А.Т.Здравомыслова, В.П.Рожина, В.А.Ядова. - М.: Мысль, 1967.

ПРИЛОЖЕНИЯ

Описание переменных, используемых в исследовании:

Рабочее время: $t_1 = t_2 + t_3 + t_4 + t_5 + t_6$

- ❖ Подготовка к работе и ее окончание: t_2
- ❖ Время фактической работы: t_3
- ❖ Регламентированные и нерегламентированные перерывы в работе: t_4
- ❖ Сверхурочная работа: t_5
- ❖ Работа по совместительству, дополнительная оплачиваемая работа, индивидуальная трудовая деятельность: t_6

Время, связанное с работой: $t_7 = t_8 + t_9$

- ❖ Передвижения на работу и обратно, ожидание начала работы: t_8
- ❖ Обеденный перерыв: t_9

Работа в домашнем хозяйстве: $t_{10} = t_{11} + t_{18}$

- ❖ Работа по дому: $t_{11} = t_{12} + t_{15} + t_{16} + t_{17} + (\text{домашний труд без расшифровки}) + (\text{медицинский уход за взрослыми членами семьи})$
 - Время, связанное с приготовление пищи: $t_{12} = t_{13} + t_{14} + (\text{проч.})$
 - Мытье посуды и уборка/накрытие стола, уборка кухни, заготовка и переработка продуктов леса: t_{13}
 - Приготовление пищи: t_{14}
 - Уборка и текущий ремонт жилых помещений, строительство дома: t_{15}
 - Стирка и глажение белья, починка и чистка обуви и одежды: t_{16}
 - Прочий домашний труд (ремонт и установка бытовых приборов, мебели, транспорта; изготовление предметов домашнего обихода, шитье, вязание; подноска и заготовка топлива, воды, топка печи): t_{17}
- ❖ Покупки товаров и бытовых услуг: $t_{18} = t_{19} + t_{22}$
 - Покупки: $t_{19} = t_{20} + t_{21} + (\text{покупки товаров без расшифровки})$
 - Покупка продуктов питания и товаров ежедневного пользования: t_{20}
 - Покупка промышленных товаров: t_{21}
 - Посещение мастерских, ателье, получение прочих бытовых услуг: t_{22}

Работа в личном подсобном хозяйстве (ЛПХ): $t_{23} = t_{24} + t_{25} + t_{26} + (\text{прочие работы в ЛПХ})$

- ❖ Работа в поле (для фермеров), работа на приусадебном или огородном участке: t_{24}
- ❖ Уход за скотом, птицей, пчелами: t_{25}
- ❖ Уборка, строительство ремонт хоз. построек и инвентаря; переработка и реализация продуктов ЛПХ; покупка и заготовка кормов, леса, сельхозтехники и проч.: t_{26}

Уход и занятия с детьми: $t_{27} = t_{28} + t_{29}$

- ❖ Гигиенический и медицинский уход за детьми, домашняя работа по уходу за детьми: t_{28}
- ❖ Занятия с детьми: $t_{29} = 430-469$

Удовлетворение физиологических потребностей: $t_{30} = t_{31} + t_{32} + t_{33}$

- ❖ Сон: t_{31}
- ❖ Уход за собой: t_{32}
- ❖ Питание: t_{33}

Свободное время: $t_{34} = t_{35} + t_{39} + t_{40} + t_{41} + t_{47} + t_{48}$

- ❖ Образование: $t_{35} = t_{36} + t_{37} + t_{38}$
 - Занятия в учебных заведениях: t_{36}
 - Подготовка к учебным занятиям: t_{37}
 - Занятия на курсах повышения квалификации, самообразование: t_{38}
- ❖ Общественная деятельность: t_{39}
- ❖ Посещение спортивных и зрелищных учреждений: t_{40}

- ❖ Отдых, общение, потребление информации: $t_{41}=t_{42}+t_{43}+t_{44}+t_{45}+t_{46}$
 - Чтение: t_{42}
 - Просмотр телепередач и видеофильмов: $t_{43}=730-739,802$
 - Посещение и прием гостей, распитие спиртных напитков: t_{44}
 - Пассивный отдых: t_{45}
 - Слушание радио и пластинок, прогулки, беседы, настольные игры, личная переписка, прочие виды отдыха и развлечений: t_{46}
- ❖ Творческая деятельность и хобби: t_{47}
- ❖ Активный отдых и спорт: $t_{48}=t_{49}+t_{50}$
 - Занятия физкультурой и спортом: t_{49}
 - Туризм, охота и другие виды активного отдыха: t_{50}

Прочие занятия: $t_{51}=t_{52}+t_{53}+t_{54}$

- ❖ Религиозная деятельность: t_{52}
- ❖ Помощь соседям, родственникам, знакомым: t_{53}
- ❖ Посещение административных учреждений и прочие занятия: t_{54}

Общая трудовая нагрузка, включая уход за детьми: $t_{55}=t_1+t_7+t_{10}+t_{23}+t_{28}$

Свободное время, включая занятия с детьми: $t_{56}=t_{29}+t_{34}$

Весь фонд времени суток: $t_{57}=t_{30}+t_{51}+t_{55}+t_{56}$

Таблица 1. Описание данных

| | В целом | 1975-76 | 1986-87 | 1993-94 | 1999 |
|--|---------|---------|---------|---------|------|
| Доля женщин (%) | 57,8 | 56,8 | 61,0 | 56,4 | 57,1 |
| Возраст | | | | | |
| средний возраст, лет | 40,5 | 40,4 | 39,2 | 40,4 | 42,3 |
| моложе 25 лет, % | 10,5 | 13,9 | 12,7 | 8,1 | 5,8 |
| 26-35, % | 26,5 | 19,9 | 34,9 | 30,0 | 21,4 |
| 36-45, % | 29,5 | 31,2 | 16,9 | 33,4 | 38,6 |
| 46-55, % | 21,6 | 25,9 | 23,9 | 15,5 | 19,8 |
| 56-65, % | 9,4 | 6,6 | 9,3 | 10,7 | 12,4 |
| старше 65 лет, % | 2,4 | 2,6 | 2,4 | 2,3 | 2,1 |
| Специальное образование (%) | | | | | |
| нет | 40,7 | 39,9 | 24,8 | 50,9 | 49,3 |
| ПТУ, курсы | 28,6 | 41,4 | 45,0 | 13,5 | 7,3 |
| среднее специальное | 21,9 | 13,9 | 20,5 | 24,7 | 32,4 |
| высшее, в т.ч. незаконченное | 8,9 | 4,9 | 9,7 | 10,9 | 11,0 |
| Занятость (%) | | | | | |
| занятые | 83,0 | 85,6 | 84,9 | 82,9 | 76,5 |
| незанятые в трудоспособном возрасте | 8,8 | 7,1 | 8,5 | 8,3 | 12,4 |
| пенсионеры | 8,3 | 7,3 | 6,7 | 8,8 | 11,1 |
| Средний размер семьи, человек | 3,86 | 4,04 | 3,75 | 3,79 | 3,79 |
| Среднее количество работающих членов семьи, человек | 1,66 | 1,94 | 1,88 | 1,77 | 0,76 |
| Количество выходных дней в рабочей неделе | 1,26 | 1,17 | 1,15 | 1,45 | 1,41 |
| Сектор занятости (% от занятых) | | | | | |
| сельское хозяйство | 49,2 | 55,7 | 42,9 | 45,6 | 52,1 |
| промышленность, транспорт, строительство | 14,3 | 14,4 | 18,2 | 16,5 | 5,1 |
| сфера услуг | 36,6 | 29,9 | 38,9 | 37,9 | 42,9 |
| Род занятий (% от занятых) | | | | | |
| руководители | 11,9 | 11,0 | 11,4 | 11,9 | 14,1 |
| специалисты | 18,2 | 12,7 | 21,2 | 19,3 | 21,9 |
| служащие | 10,3 | 15,6 | 9,6 | 8,0 | 5,5 |
| квалифицированные рабочие | 48,2 | 49,2 | 48,3 | 38,5 | 45,6 |
| разнорабочие | 9,8 | 11,3 | 9,5 | 8,9 | 8,9 |
| фермеры, предприниматели | 1,5 | --- | --- | 3,3 | 0,6 |
| Доля маятниковых мигрантов (% от занятых) | 6,6 | 6,5 | 7,1 | 8,3 | 3,6 |
| N | 4907 | 1466 | 1254 | 1230 | 957 |

Таблица 2. Бюджет времени невыходного дня (в минутах)

| Невыходные дни | В целом | | 1975-76 | | 1986-87 | | 1993-94 | | 1999 | |
|---|------------------|------------------|------------------|------------------|------------------|------------------|------------------|------------------|------------------|------------------|
| | Мужчины | Женщины | Мужчины | Женщины | Мужчины | Женщины | Мужчины | Женщины | Мужчины | Женщины |
| Рабочее время (t1) | 450,0 (254,6) | 322,3 (222,3) | 504,3 (239,4) | 359,8 (227,3) | 482,3 (242,1) | 345,6 (224,0) | 432,5 (252,0) | 300,1 (203,8) | 339,1 (262,3) | 254,8 (214,7) |
| Время, связанное с работой (t7) | 38,1 (45,5) | 34,4 (41,7) | 38,6 (51,1) | 34,0 (37,9) | 39,2 (48,1) | 36,6 (51,3) | 41,5 (41,8) | 34,1 (34,9) | 31,1 (34,1) | 32,3 (39,9) |
| в т.ч. передвижение на работу (t8) | 36,4 (43,9) | 33,5 (41,1) | 36,8 (49,5) | 33,0 (37,3) | 37,5 (46,8) | 36,0 (50,9) | 38,9 (39,5) | 32,5 (33,4) | 30,9 (34,1) | 32,2 (39,8) |
| Оплачиваемая работа (t1 + t7) | 488,1 (269,1) | 356,7 (242,6) | 542,8 (251,3) | 393,8 (246,9) | 521,5 (253,0) | 382,1 (243,5) | 474,1 (268,2) | 334,2 (222,8) | 370,2 (281,8) | 287,1 (239,5) |
| Работа в домашнем хозяйстве (t10) | 42,7 (88,0) | 224,8 (146,7) | 34,9 (75,8) | 213,2 (149,1) | 42,4 (83,0) | 222,2 (144,9) | 40,4 (82,7) | 239,4 (147,6) | 60,3 (117,0) | 230,0 (142,8) |
| Труд в ЛПХ (t23) | 137,2 (150,8) | 152,6 (152,0) | 89,9 (109,0) | 141,3 (152,1) | 122,4 (134,0) | 146,0 (156,6) | 164,9 (166,7) | 170,7 (151,1) | 200,6 (178,3) | 159,1 (144,3) |
| Уход за детьми (t28) | 6,6 (27,8) | 29,7 (65,3) | 5,9 (26,0) | 27,3 (65,3) | 8,6 (27,2) | 42,4 (73,7) | 6,4 (31,7) | 26,4 (58,0) | 5,4 (25,7) | 19,6 (57,8) |
| Неоплачиваемая работа по дому (t10 + t23 + t28) | 186,4 (176,6) | 407,2 (207,3) | 130,7 (138,4) | 381,8 (206,0) | 173,2 (156,1) | 410,7 (221,0) | 211,8 (185,9) | 436,5 (195,8) | 266,4 (178,3) | 408,6 (197,9) |
| Уход за собой (t30) | 559,0 (132,8) | 529,6 (123,9) | 568,5 (125,7) | 523,8 (128,4) | 544,6 (120,4) | 516,3 (121,3) | 550,8 (153,8) | 533,1 (122,2) | 570,9 (126,3) | 553,7 (119,1) |
| в т.ч. сон (t31) | 451,9 (115,8) | 426,4 (123,9) | 472,2 (109,5) | 429,1 (105,1) | 446,3 (104,9) | 417,7 (98,:) | 431,7 (133,7) | 422,8 (111,1) | 450,4 (107,7) | 438,9 (100,2) |
| Свободное время, включая занятия с детьми (t56) | 198,2 (167,7) | 140,2 (131,8) | 194,3 (182,9) | 135,5 (133,5) | 195,5 (153,0) | 125,3 (127,5) | 188,8 (154,0) | 130,7 (119,4) | 221,1 (173,3) | 179,8 (141,5) |
| Прочие занятия (t51) | 8,3 (50,4) | 6,4 (37,8) | 3,7 (19,6) | 5,0 (30,1) | 5,2 (31,7) | 5,6 (27,2) | 14,6 (69,6) | 5,5 (34,9) | 11,4 (70,4) | 10,8 (59,0) |
| Время отдыха (t30 + t56 + t51) | 765,5 (225,9) | 676,2 (193,7) | 766,4 (221,7) | 664,4 (194,7) | 745,3 (213,7) | 647,2 (185,7) | 754,1 (234,3) | 669,3 (189,4) | 803,4 (232,0) | 744,3 (192,9) |
| N | 1525 | 2069 | 506 | 641 | 343 | 564 | 390 | 466 | 286 | 398 |

Примечание: В скобках – стандартные отклонения

Таблица 3. Бюджет времени выходного дня (в минутах)

| <i>Выходные дни</i> | В целом | | 1975-76 | | 1986-87 | | 1993-94 | | 1999 | |
|---|-------------------|------------------|-------------------|------------------|-------------------|------------------|-------------------|------------------|-------------------|------------------|
| | Мужчины | Женщины | Мужчины | Женщины | Мужчины | Женщины | Мужчины | Женщины | Мужчины | Женщины |
| Рабочее время (t1) | 39,4 (129,7) | 20,7 (67,2) | 75,3 (193,4) | 23,5 (77,2) | 32,5 (120,9) | 17,4 (57,7) | 20,1 (77,9) | 19,2 (62,9) | 31,8 (90,4) | 23,6 (71,9) |
| Время, связанное с работой (t7) | 3,5 (12,4) | 2,8 (18,2) | 4,4 (14,5) | 4,5 (29,0) | 1,8 (8,9) | 1,9 (15,9) | 3,5 (13,3) | 1,8 (6,7) | 4,6 (12,6) | 3,5 (14,8) |
| в т.ч. передвижение на работу (t8) | 3,3 (12,2) | 2,8 (18,2) | 4,4 (14,5) | 4,5 (29,0) | 1,8 (8,9) | 1,9 (15,9) | 3,1 (12,4) | 1,8 (6,7) | 4,6 (12,6) | 3,5 (14,8) |
| Оплачиваемая работа (t1 + t7) | 42,9 (135,5) | 23,5 (74,2) | 79,7 (200,0) | 28,0 (90,5) | 34,3 (125,6) | 19,3 (60,2) | 23,6 (84,2) | 21,1 (66,5) | 36,4 (98,1) | 27,1 (79,7) |
| Работа в домашнем хозяйстве (t10) | 106,7 (168,0) | 319,7 (187,4) | 99,6 (149,8) | 306,6 (192,7) | 102,1 (167,6) | 323,3 (192,4) | 113,2 (184,6) | 336,3 (189,6) | 112,4 (168,5) | 306,0 (169,2) |
| Труд в ЛПХ (t23) | 221,4 (221,8) | 198,0 (189,8) | 152,6 (198,4) | 180,3 (178,5) | 225,9 (238,9) | 166,5 (192,4) | 237,1 (210,3) | 221,6 (186,4) | 273,6 (221,7) | 226,1 (204,4) |
| Уход за детьми (t28) | 8,2 (38,1) | 36,8 (89,4) | 9,1 (37,4) | 58,8 (121,8) | 12,1 (56,3) | 41,4 (93,2) | 5,6 (24,2) | 23,6 (41,6) | 5,5 (19,0) | 22,8 (84,3) |
| Неоплачиваемая работа по дому (t10 + t23 + t28) | 336,3 (247,6) | 554,5 (238,3) | 261,3 (219,7) | 545,6 (251,5) | 340,1 (260,5) | 531,2 (236,1) | 355,8 (247,3) | 581,5 (244,5) | 391,6 (243,9) | 554,9 (211,1) |
| Уход за собой (t30) | 630,7 (155,0) | 583,7 (133,8) | 654,0 (163,0) | 588,5 (136,3) | 599,2 (164,6) | 594,1 (127,7) | 658,7 (150,3) | 575,7 (141,9) | 610,8 (128,0) | 576,2 (125,6) |
| в т.ч. сон (t31) | 500,3 (138,44) | 464,4 (108,9) | 539,3 (141,1) | 482,2 (104,8) | 482,0 (139,4) | 470,9 (104,7) | 505,7 (141,9) | 450,9 (119,4) | 473,4 (116,2) | 454,1 (99,7) |
| Свободное время, включая занятия с детьми (t56) | 391,8 (239,3) | 258,3 (192,9) | 405,1 (242,5) | 258,0 (204,8) | 443,7 (269,5) | 270,7 (187,6) | 366,7 (230,0) | 241,2 (198,9) | 341,1 (188,9) | 268,7 (173,8) |
| Прочие занятия (t51) | 38,3 (123,8) | 20,0 (73,2) | 39,9 (129,6) | 19,8 (83,4) | 22,7 (114,8) | 24,7 (86,4) | 35,2 (104,6) | 20,5 (66,7) | 60,1 (146,5) | 13,0 (44,3) |
| Время отдыха (t30 + t56 + t51) | 1060,8 (259,4) | 862,1 (237,6) | 1099,0 (253,1) | 866,3 (247,4) | 1065,6 (275,5) | 889,5 (236,7) | 1060,6 (251,4) | 837,4 (245,3) | 1012,1 (250,3) | 857,9 (210,5) |
| N | 508 | 724 | 123 | 179 | 141 | 188 | 134 | 217 | 110 | 140 |

Примечание: В скобках – стандартные отклонения

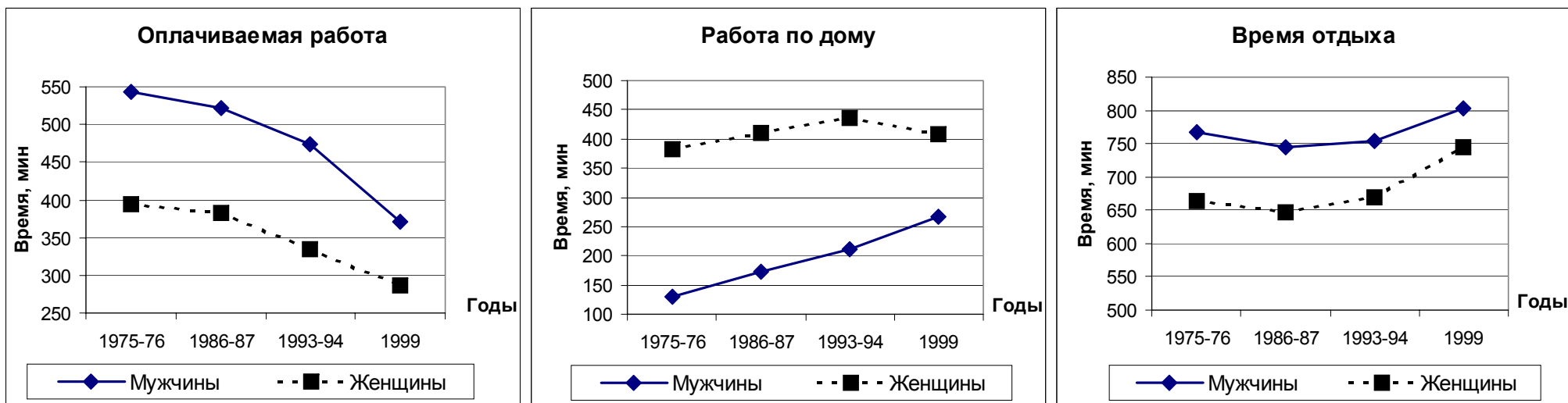


Рисунок 2. Распределение бюджета времени невыходного дня

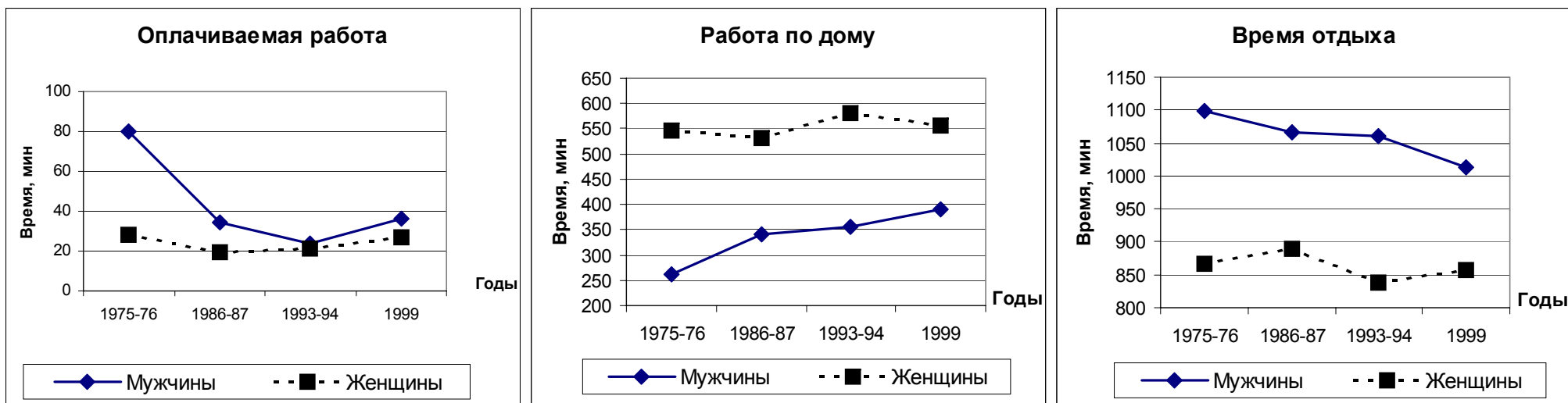


Рисунок 3. Распределение бюджета времени выходного дня

Таблица 4. Результаты оценивания для времени оплачиваемой работы

| | Все респонденты | | Мужчины | | Женщины | |
|--|-----------------|---------|----------|---------|----------|---------|
| | Coef. | t | Coef. | t | Coef. | t |
| Возраст | 1,708 | 1,295 | 0,763 | 0,353 | 1,326 | 0,799 |
| Возраст ² /100 | -1,835 | -1,166 | -0,880 | -0,358 | -0,876 | -0,434 |
| Специальное образование (нет) | | | | | | |
| курсы, школы, ПТУ | 3,480 | 0,512 | -21,492 | -1,840 | 7,071 | 0,872 |
| среднее специальное | -4,160 | -0,520 | -26,975 | -1,783 | 2,304 | 0,255 |
| высшее, в т.ч. незаконченное | -6,397 | -0,559 | -38,833 | -1,958 | 9,222 | 0,687 |
| Профессиональная группа (главные руководители и главные специалисты) | | | | | | |
| другие руководители | -4,578 | -0,255 | -37,236 | -1,174 | 17,752 | 0,760 |
| специалисты | -38,457 | -2,583 | -57,086 | -1,961 | -39,408 | -2,230 |
| служащие | -59,996 | -3,749 | -126,068 | -3,343 | -55,574 | -3,021 |
| квалифицированные рабочие | -29,783 | -1,877 | -44,198 | -1,437 | -36,025 | -1,925 |
| разнорабочие | -97,749 | -5,286 | -82,815 | -2,018 | -101,588 | -4,952 |
| фермеры, предприниматели | -258,958 | -5,318 | -321,370 | -5,644 | -59,525 | -0,467 |
| прочие | -126,750 | -2,352 | -156,480 | -2,065 | -95,058 | -1,030 |
| Тип поселения (неурбанизированные с неразвитой экономической структурой) | | | | | | |
| неурбанизированные со среднеразвитой экон. структурой | -20,704 | -2,231 | -9,287 | -0,607 | -29,525 | -2,822 |
| неурбанизированные с развитой экон. структурой | -5,636 | -0,535 | -23,728 | -1,359 | 5,346 | 0,432 |
| урбанизированные со среднеразвитой экон. структурой | -7,099 | -0,871 | -29,059 | -1,967 | 12,842 | 1,427 |
| урбанизированные с развитой экон.структурой | 5,696 | 0,727 | -41,525 | -3,080 | 36,521 | 4,088 |
| Год обследования (1975-76) | | | | | | |
| 1986-87 | -18,408 | -2,694 | -16,452 | -1,433 | -18,173 | -2,226 |
| 1993-94 | -57,214 | -8,012 | -60,050 | -4,785 | -66,903 | -8,117 |
| 1999 | -64,867 | -8,376 | -95,813 | -6,673 | -57,872 | -6,355 |
| Статус занятости (работающие) | | | | | | |
| пенсионеры | -448,863 | -14,653 | -421,264 | -5,360 | -474,035 | -13,962 |
| занятые в домашнем и ЛПХ | -446,574 | -13,511 | -401,027 | -4,948 | -492,036 | -12,531 |
| неработающие | -407,085 | -13,208 | -353,825 | -4,596 | -456,572 | -12,935 |
| находящиеся в детском отпуске | -428,300 | -22,199 | n/a | n/a | -447,759 | -19,421 |
| Пол (женский) | 86,224 | 13,727 | n/a | n/a | n/a | n/a |
| Маятниковый мигрант (нет) | 30,898 | 2,385 | -4,300 | -0,199 | 58,181 | 3,651 |
| Время года (зима) | -9,017 | -1,734 | 17,684 | 2,058 | -28,345 | -4,588 |
| Наличие других работающих в семье (нет) | -0,099 | -0,014 | -5,177 | -0,504 | 3,167 | 0,343 |
| Количество неработающих | -1,330 | -0,597 | 0,457 | 0,116 | -0,819 | -0,320 |
| Время сна | -0,382 | -12,967 | -0,557 | -11,800 | -0,260 | -7,544 |
| Время образования | -0,537 | -4,325 | -0,726 | -5,199 | -0,448 | -2,938 |
| Время активного отдыха | -0,345 | -4,833 | -0,414 | -4,616 | -0,229 | -2,173 |
| Константа | 755,672 | 11,404 | 954,119 | 9,162 | 698,622 | 6,817 |
| N | 3549 | | 1509 | | 2040 | |
| R-квадрат | 0,70 | | 0,65 | | 0,74 | |

Примечание: В скобках указаны опущенные значения соответствующих переменных. Дополнительно в уравнения включались дамми переменные для контроля отрасли занятости.

Таблица 5. Результаты оценивания для времени неоплачиваемой работы

| | Все респонденты | | Мужчины | | Женщины | |
|--|-----------------|---------|---------|--------|---------|---------|
| | Coef. | t | Coef. | t | Coef. | t |
| Возраст | 5,893 | 3,644 | 1,589 | 0,717 | 10,243 | 3,721 |
| Возраст ² /100 | -6,928 | -3,435 | -1,662 | -0,629 | -12,712 | -3,506 |
| Специальное образование (нет) | | | | | | |
| курсы, школы, ПТУ | -11,336 | -1,663 | 4,147 | 0,398 | -7,542 | -0,809 |
| среднее специальное | -13,596 | -1,640 | 1,322 | 0,099 | -15,871 | -1,517 |
| высшее, в т.ч. незаконченное | -13,537 | -1,045 | 35,385 | 1,595 | -36,525 | -2,356 |
| Профессиональная группа (главные руководители и главные специалисты) | | | | | | |
| другие руководители | -14,518 | -1,011 | 36,930 | 1,904 | -48,795 | -2,364 |
| специалисты | 16,382 | 1,354 | 58,574 | 2,990 | 8,589 | 0,547 |
| служащие | 42,789 | 3,089 | 137,953 | 4,391 | 29,426 | 1,744 |
| квалифицированные рабочие | 13,588 | 1,053 | 50,078 | 2,577 | 5,174 | 0,303 |
| разнорабочие | 76,503 | 4,763 | 69,701 | 2,365 | 74,947 | 3,925 |
| фермеры, предприниматели | 176,090 | 3,998 | 250,263 | 5,091 | -77,855 | -1,523 |
| прочие | 114,736 | 2,794 | 348,653 | 6,216 | -26,130 | -0,577 |
| Тип поселения (неурбанизированные с неразвитой экономической структурой) | | | | | | |
| неурбанизированные со средне-развитой экон. структурой | 8,959 | 0,987 | 12,083 | 0,967 | 9,476 | 0,758 |
| неурбанизированные с развитой экон. структурой | -3,204 | -0,275 | 31,564 | 1,930 | -24,274 | -1,528 |
| урбанизированные со среднеразвитой экон. структурой | 9,317 | 1,087 | 44,470 | 3,373 | -19,184 | -1,707 |
| урбанизированные с развитой экон.структурой | -26,837 | -3,231 | 26,359 | 2,218 | -62,669 | -5,507 |
| Год обследования (1975-76) | | | | | | |
| 1986-87 | 33,966 | 5,005 | 36,696 | 3,765 | 30,322 | 3,286 |
| 1993-94 | 53,186 | 7,305 | 53,210 | 4,907 | 63,300 | 6,537 |
| 1999 | 30,180 | 3,640 | 79,660 | 5,987 | 8,765 | 0,809 |
| Статус занятости (работающие) | | | | | | |
| пенсионеры | 259,589 | 6,825 | 4,830 | 0,078 | 337,862 | 7,715 |
| занятые в домашнем и ЛПХ | 305,416 | 8,067 | 48,315 | 0,526 | 357,975 | 8,428 |
| неработающие | 231,442 | 5,651 | -9,554 | -0,163 | 301,515 | 6,694 |
| находящиеся в детском отпуске | 298,432 | 11,354 | n/a | n/a | 331,717 | 11,660 |
| Пол (женский) | -166,775 | -25,131 | n/a | n/a | n/a | n/a |
| Маятниковый мигрант (нет) | -54,906 | -4,668 | -24,556 | -1,472 | -78,714 | -4,778 |
| Время года (зима) | 63,636 | 11,618 | 63,782 | 8,084 | 63,990 | 8,549 |
| Наличие других работающих в семье (нет) | 1,414 | 0,228 | 7,842 | 0,978 | -7,821 | -0,839 |
| Количество неработающих | -0,360 | -0,165 | -2,488 | -0,811 | -0,458 | -0,151 |
| Время сна | -0,501 | -16,331 | -0,326 | -7,967 | -0,621 | -14,422 |
| Время образования | -0,215 | -1,859 | -0,071 | -0,455 | -0,251 | -2,394 |
| Время активного отдыха | -0,439 | -8,697 | -0,330 | -6,846 | -0,652 | -4,974 |
| Константа | 281,010 | 5,378 | 43,995 | 0,665 | 385,962 | 4,860 |
| N | 3549 | | 1509 | | 2040 | |
| R-квадрат | 0,56 | | 0,36 | | 0,50 | |

Примечание: В скобках указаны опущенные значения соответствующих переменных. Дополнительно в уравнения включались дамми переменные для контроля отрасли занятости.

Таблица 6. Результаты оценивания для времени отдыха

| | Все респонденты | | Мужчины | | Женщины | |
|--|-----------------|---------|----------|---------|---------|---------|
| | Coef. | t | Coef. | t | Coef. | t |
| Возраст | -13,342 | -7,180 | -5,933 | -2,256 | -20,163 | -6,515 |
| Возраст ² /100 | 14,787 | 6,343 | 6,159 | 1,981 | 23,169 | 5,659 |
| Специальное образование (нет) | | | | | | |
| курсы, школы, ПТУ | 10,162 | 1,340 | 8,323 | 0,682 | -0,317 | -0,032 |
| среднее специальное | 13,466 | 1,478 | 11,905 | 0,748 | 12,696 | 1,148 |
| высшее, в т.ч. незаконченное | 1,902 | 0,140 | -27,915 | -1,200 | 18,010 | 1,101 |
| Профессиональная группа (главные руководители и главные специалисты) | | | | | | |
| другие руководители | 12,588 | 0,740 | -3,474 | -0,115 | 14,011 | 0,680 |
| специалисты | 31,038 | 2,092 | 13,837 | 0,485 | 32,022 | 1,870 |
| служащие | 7,022 | 0,434 | -32,260 | -0,913 | 14,280 | 0,764 |
| квалифицированные рабочие | 16,986 | 1,062 | -6,011 | -0,206 | 25,918 | 1,381 |
| разнорабочие | 5,414 | 0,296 | -36,801 | -0,889 | 19,845 | 0,979 |
| фермеры, предприниматели | 105,888 | 3,141 | 96,262 | 2,349 | 166,395 | 1,762 |
| прочие | 27,161 | 0,561 | -206,696 | -1,570 | 117,895 | 1,298 |
| Тип поселения (неурбанизированные с неразвитой экономической структурой) | | | | | | |
| неурбанизированные со средне-развитой экон. структурой | 18,935 | 1,881 | 1,624 | 0,104 | 27,168 | 2,112 |
| неурбанизированные с развитой экон. структурой | 22,434 | 1,670 | -6,813 | -0,325 | 40,724 | 2,377 |
| урбанизированные со средне-развитой экон. структурой | 6,513 | 0,688 | -21,314 | -1,349 | 27,713 | 2,347 |
| урбанизированные с развитой экон.структурой | 36,557 | 3,981 | 14,953 | 1,001 | 55,727 | 4,816 |
| Год обследования (1975-76) | | | | | | |
| 1986-87 | -47,240 | -6,206 | -58,375 | -4,671 | -34,412 | -3,563 |
| 1993-94 | -31,220 | -3,861 | -49,478 | -3,632 | -15,305 | -1,531 |
| 1999 | 15,830 | 1,725 | -29,096 | -1,802 | 48,355 | 4,277 |
| Статус занятости (работающие) | | | | | | |
| пенсионеры | 236,029 | 5,560 | 497,788 | 3,725 | 168,838 | 3,640 |
| занятые в домашнем и ЛПХ | 141,115 | 3,375 | 422,021 | 2,785 | 132,607 | 3,033 |
| неработающие | 226,492 | 4,906 | 471,601 | 3,597 | 182,974 | 3,839 |
| находящиеся в детском отпуске | 154,195 | 5,614 | n/a | n/a | 134,464 | 4,719 |
| Пол (женский) | 110,415 | 15,275 | n/a | n/a | n/a | n/a |
| Маятниковый мигрант (нет) | 20,789 | 1,646 | 31,416 | 1,437 | 12,170 | 0,805 |
| Время года (зима) | -96,700 | -16,777 | -116,195 | -12,287 | -82,257 | -11,407 |
| Наличие других работающих в семье (нет) | 2,410 | 0,337 | 6,277 | 0,605 | 4,443 | 0,452 |
| Количество неработающих | 1,200 | 0,492 | 3,965 | 0,933 | -0,689 | -0,233 |
| Константа | 937,626 | 15,707 | 973,552 | 10,905 | 956,228 | 8,760 |
| N | 3549 | | 1509 | | 2040 | |
| R-квадрат | 0,39 | | 0,40 | | 0,36 | |

Примечание: В скобках указаны опущенные значения соответствующих переменных. Дополнительно в уравнения включались дамми переменные для контроля отрасли занятости.

Таблица 7. Результаты оценивания пробит-регрессии для вероятности занятости

| | dF/dx | z |
|--|--------|---------|
| Возраст | 0,003 | 5,340 |
| Возраст ² /100 | -0,003 | -4,470 |
| Специальное образование (нет) | | |
| курсы, школы, ПТУ | 0,002 | 1,330 |
| среднее специальное | 0,003 | 1,520 |
| высшее, в т.ч. незаконченное | -0,001 | -0,310 |
| Профессиональная группа (главные руководители и главные специалисты) | | |
| другие руководители | 0,005 | 1,510 |
| специалисты | -0,002 | -0,390 |
| служащие | 0,001 | 0,230 |
| квалифицированные рабочие | 0,003 | 0,660 |
| разнорабочие | 0,003 | 0,720 |
| фермеры, предприниматели | -0,177 | -3,860 |
| прочие | -0,989 | -12,330 |
| Тип поселения (неурбанизированные с неразвитой экономической структурой) | | |
| неурбанизированные со среднеразвитой экон. структурой | -0,002 | -0,720 |
| неурбанизированные с развитой экон. структурой | 0,000 | 0,080 |
| урбанизированные со среднеразвитой экон. структурой | 0,005 | 1,970 |
| урбанизированные с развитой экон.структурой | 0,003 | 1,350 |
| Год обследования (1975-76) | | |
| 1986-87 | -0,084 | -6,240 |
| 1993-94 | -0,008 | -1,830 |
| 1999 | -0,009 | -1,430 |
| Пол (женский) | 0,013 | 5,700 |
| Время года (зима) | -0,002 | -1,200 |
| N | 4406 | |
| Псевдо R-квадрат | 0,84 | |

Примечание: В скобках указаны опущенные значения соответствующих переменных. В таблице показаны предельные эффекты.

Таблица 8. Результаты оценивания уравнений по вероятности занятости

| Зависимая переменная – продолжительность деятельности (ln) | Домашний труд | | Оплачиваемая работа | |
|--|---------------|---------|---------------------|---------|
| | Coef. | t | Coef. | t |
| Вероятность занятости (ln) | -0,070 | -14,660 | 0,195 | 5,047 |
| Количество неработающих в семье | 0,019 | 1,821 | -0,014 | -2,176 |
| Наличие других работающих в семье (нет) | -0,083 | -2,152 | 0,056 | 2,877 |
| Пол (женский) | -0,947 | -29,655 | 0,232 | 15,609 |
| Эффект взаимодействия: | | | | |
| Вероятность занятости (ln)*Пол | -0,157 | -4,037 | -0,074 | -0,879 |
| Константа | 5,792 | 118,831 | 6,087 | 231,788 |
| N | 2977 | | 2719 | |
| R-квадрат | 0,34 | | 0,13 | |

Примечание: В скобках указаны опущенные значения соответствующих переменных.